



แผนการจัดการความรู้ ประจำปีงบประมาณ 2557



สถาบันวิจัยและพัฒนา
มหาวิทยาลัยราชภัฏพระนครศรีอยุธยา

ผ่านมติที่ประชุมคณะกรรมการสถาบันวิจัยและพัฒนา ครั้งที่ 2/2558 เมื่อวันที่ 30 เมษายน พ.ศ. 2558

สารบัญ

	หน้า
บทที่ 1 บทนำ	
ประวัติความเป็นมา	1
โครงสร้างสถาบันวิจัยและพัฒนา	2
กรอบการประเมินการจัดการความรู้	2
เครื่องมือที่ใช้ในการจัดการความรู้	3
บทที่ 2 ผลการดำเนินงาน	
ปรัชญา	5
วิสัยทัศน์	5
พันธกิจ	5
ยุทธศาสตร์	5
โครงสร้างการบริหารงานของสถาบันวิจัยและพัฒนา	6
ภารกิจหลักของสถาบันวิจัยและพัฒนา	6
กฎ ระเบียบ ข้อบังคับที่สำคัญ	7
ลักษณะข้อมูลพื้นฐาน	7
บทที่ 3 แผนการจัดการความรู้สถาบันวิจัยและพัฒนา	
แผนการจัดการความรู้ของสถาบันวิจัยและพัฒนา ประจำปีงบประมาณ พ.ศ. 2557	12

บทที่ 1

บทนำ

1. สภาพปัจจุบันของสถาบันวิจัยและพัฒนา

1.1 ประวัติความเป็นมา

สถาบันวิจัยและพัฒนาเป็นส่วนราชการสังกัดมหาวิทยาลัยราชภัฏพระนครศรีอยุธยา ตามกฎกระทรวงศึกษาธิการว่าด้วยการแบ่งส่วนราชการ จัดตั้งส่วนราชการในมหาวิทยาลัยราชภัฏพระนครศรีอยุธยา พ.ศ. 2548 ที่ประกาศในราชกิจจานุเบกษา เล่ม 122 ตอนที่ 20 ก ที่มีผลบังคับใช้ตั้งแต่วันที่ 9 มีนาคม 2548 และต่อมากระทรวงศึกษาธิการได้มีประกาศเรื่อง การแบ่งส่วนราชการในมหาวิทยาลัยราชภัฏพระนครศรีอยุธยา พ.ศ. 2549 ประกาศในราชกิจจานุเบกษา เล่ม 123 ตอนที่ 74 ง ประกาศ ณ วันที่ 23 มิถุนายน 2549 กำหนดให้สถาบันวิจัยและพัฒนา มีส่วนราชการภายในเป็นสำนักงานผู้อำนวยการ มีขอบข่ายพันธกิจตาม ประกาศมหาวิทยาลัยราชภัฏพระนครศรีอยุธยา ลงวันที่ 18 ตุลาคม พ.ศ.2553 เรื่อง ขอบข่ายพันธกิจและภาระหน้าที่ของส่วนราชการและหน่วยงานของมหาวิทยาลัยดังนี้

1. สนับสนุน ให้การศึกษาและผลิตบัณฑิตที่มีความรู้คู่คุณธรรมและสำนึกในความเป็นไทย
2. วิจัยและแสวงหาความจริงเพื่อสู่ความเป็นเลิศทางวิชาการ
3. ให้บริการทางวิชาการ
4. ร่วมมือและสนับสนุนการทำนุบำรุงศิลปวัฒนธรรม รวมทั้ง เสริมสร้างความรู้ความเข้าใจในคุณค่าและความภูมิใจในวัฒนธรรมท้องถิ่นและของชาติ
5. เสริมสร้างความเข้มแข็งของผู้นำชุมชน
6. สนับสนุนและพัฒนากการผลิตและพัฒนาครูและบุคลากรทางการศึกษา
7. ประสานความร่วมมือเพื่อการพัฒนาท้องถิ่น
8. แสวงหาแนวทางปรับปรุง พัฒนาและถ่ายทอดนวัตกรรมและเทคโนโลยี
9. สืบสานโครงการอันเนื่องมาจากแนวพระราชดำริเพื่อการพัฒนาท้องถิ่น

1.2 โครงสร้างสถาบันวิจัยและพัฒนา



1.3 กรอบการประเมินด้านการจัดการความรู้

พระราชกฤษฎีกาว่าด้วยหลักเกณฑ์ และวิธีการบริหารกิจการบ้านเมืองที่ดี พ.ศ. 2546 มาตรา 11 กำหนดให้ส่วนราชการมีหน้าที่ในการพัฒนาความรู้ภายในหน่วยงาน เพื่อให้หน่วยงาน มีลักษณะที่เป็นองค์กรแห่งการเรียนรู้ โดยต้องรับรู้ข้อมูล ข่าวสาร และสามารถประมวลผลความรู้ด้านต่าง ๆ เพื่อให้สามารถนำไปประยุกต์ใช้ในการปฏิบัติราชการได้อย่างถูกต้อง รวดเร็ว เหมาะสมกับสถานการณ์ รวมทั้งต้องส่งเสริมและพัฒนาความรู้ ความสามารถ และปรับเปลี่ยนทัศนคติของบุคลากรในหน่วยงานให้มีประสิทธิภาพและมีการเรียนรู้ร่วมกัน

มาตรา 8 แห่งพระราชบัญญัติการศึกษาแห่งชาติ พ.ศ. 2542 แก้ไขเพิ่มเติม (ฉบับที่ 2) พ.ศ. 25445 ให้ความหมายของ “การศึกษา” ว่า เป็นกระบวนการเรียนรู้เพื่อความเจริญงอกงามของบุคคล และสังคม โดยผ่านการถ่ายทอดความรู้ การฝึกอบรม การสืบสานทางวัฒนธรรม และตัวบ่งชี้ที่ 7.2 ของการประกันคุณภาพการศึกษา ของสำนักงานคณะกรรมการการอุดมศึกษา (สกอ.) “การพัฒนาสถาบันสู่สถาบันการเรียนรู้” ซึ่งกำหนดให้สถาบันมีการสร้างและพัฒนาสังคมฐานความรู้ และสังคมแห่งการเรียนรู้ โดยการจัดการความรู้ที่กระจุกกระจายอยู่ในตัวบุคคลและเอกสาร ให้มาอยู่เป็นระบบสามารถเข้าถึงได้

ดังนั้น สถาบันวิจัยและพัฒนา จึงได้จัดทำแผนการจัดการความรู้ของสถาบันวิจัยและพัฒนาขึ้น โดยมุ่งหวังให้เกิดสังคมแห่งการเรียนรู้ภายในหน่วยงาน และพัฒนาการปฏิบัติงานของบุคลากรให้เกิด ประสิทธิภาพสูงสุด

1.4 เครื่องมือที่ใช้ในการจัดการความรู้

การจัดการความรู้ประกอบด้วย กระบวนการหลัก ๆ ได้แก่ การค้นหาความรู้ การสร้างและ แสวงหา ความรู้ใหม่ การจัดการความรู้ให้เป็นระบบ การประมวลผลและกลั่นกรองความรู้ การแบ่งปัน แลกเปลี่ยนความรู้ สุดท้ายคือ การเรียนรู้ และเพื่อให้มีการนำความรู้ไปใช้ให้เกิดประโยชน์สูงสุดต่อองค์กร เครื่องมือหลากหลายประเภทถูกสร้างขึ้นมานำไปใช้ในการถ่ายทอดและแลกเปลี่ยนความรู้ ซึ่งอาจ แบ่งเป็น 2 กลุ่มใหญ่ ๆ คือ

1. เครื่องมือที่ช่วยในการ “เข้าถึง” ความรู้ ซึ่งเหมาะสำหรับความรู้ประเภทความรู้เด่นชัด (Explicit knowledge)

2. เครื่องมือที่ช่วยในการ “ถ่ายทอด” ความรู้ ซึ่งเหมาะสำหรับความรู้ประเภทความรู้ที่อยู่ในตัวตน (Tacit knowledge) ซึ่งเป็นความรู้ที่อยู่ในตัวบุคคล เกิดจากประสบการณ์ การเรียนรู้ หรือ พรสวรรค์ ซึ่งต้องอาศัยการถ่ายทอด โดยปฏิสัมพันธ์ระหว่างบุคคลเป็นหลัก (http://svst.pi.ac.th/blog/?page_id=2)

1. เครื่องมือที่ช่วยในการ “เข้าถึง” ความรู้ ซึ่งเหมาะสำหรับความรู้ประเภทความรู้เด่นชัด (Explicit knowledge)

1.1 ชุมชนนักปฏิบัติ (Community of practice : CoP)

เป็นเครือข่ายความสัมพันธ์ที่ไม่เป็นทางการ เกิดจากความใกล้ชิด ความสนใจในเรื่องเดียวกันและ พื้นฐานที่ใกล้เคียงกัน เครื่องมือจัดการความรู้ประเภทชุมชนนักปฏิบัตินี้จะเอื้อต่อการเรียนรู้และการ สร้างความรู้ใหม่ๆ เพราะมีลักษณะแบบไม่เป็นทางการ

1.2 การทบทวนหลังปฏิบัติการหรือการถอดบทเรียน (After action review : AAR)

เป็นการคุยกันถึงกิจกรรมที่ช่วยให้แต่ละคนเรียนรู้ด้วยตนเองเกี่ยวกับเหตุการณ์ที่เกิดขึ้นว่า เป็นไปตามที่คาดหวังไว้หรือไม่ เรื่องที่เป็นสิ่งดี เรื่องที่ควรปรับปรุง และบทเรียนที่ได้จากการทำงาน เรื่องหนึ่งเรื่องใดแล้วเสร็จ การถอดบทเรียน มี 3 รูปแบบ คือ 1) **แบบเป็นทางการ** โดยการประชุมทันที หลังเสร็จกิจกรรมมีการตั้งคำถาม และให้ผู้ร่วมกิจกรรมบันทึกคำตอบอย่างสั้น ๆ ลงในกระดาษแผ่นน้อย แล้วรวบรวมสรุปเป็นบทเรียน 2) **แบบไม่เป็นทางการ** โดยการประชุมหรือนำเสนอหลังเสร็จกิจกรรมย่อย ในโครงการ ใช้การพูดคุยสั้น ๆ เป็นกันเองตรงไปตรงมา แต่ควรมีบันทึกเก็บไว้เป็นบทเรียนของ ตนเอง ประเภทสุดท้าย 3) **แบบเป็นส่วนตัว** คือ ถามตัวเอง หรือเพื่อนสนิทที่ร่วมกิจกรรมหรือโครงการ 2 – 3 คน ถามคำถามสั้น ๆ ง่าย ๆ แล้วบันทึกไว้เป็นบทเรียนของตนเองเช่นเดียวกัน

1.3 เรื่องเล่าเร้าพลัง (Springboard storytelling)

เป็นการถอดความรู้โดยการมอบหมายให้บุคคลที่มีผลงานเด่นหรือจากมุมมองคนสำคัญ คนใดคนหนึ่งของการทำกิจกรรมนั้น มาเล่าให้คนอื่นฟังว่าทำอะไร โดยเล่าสิ่งที่ตนเองทำจริงแบบ เข้าใจง่าย มีการสอดแทรกแนวคิด เป็นเรื่องสั้นๆ หนึ่งเรื่องมีหนึ่งประเด็น เพื่อเป็นตัวเชื่อมต่อความรู้ ความเข้าใจให้ผู้ฟังเกิดความคิดใหม่ๆ และกระตุ้นให้ผู้ฟังนำบทเรียนที่ได้ไปใช้กับงานของตน

1.4 เวทีเสวนาหรือสุนทรียสนทนา (Dialogue)

เป็นการปรับฐานความคิดโดยการฟังจากผู้อื่นทำให้เกิดความหลากหลายทางความคิด ผู้ที่รับฟังเห็นภาพที่ใกล้เคียงกัน เวทีเสวนาเป็นการพูดคุยโดยไม่มีหัวข้อหรือวาระล่วงหน้า ไม่มีประธาน ไม่เหมือนการประชุมอย่างมีเป้าหมายเพื่อหาข้อสรุป เป็นการพูดคุยกันระหว่างคนสองคน หรือเป็นกลุ่ม เป็นการพูดออกมาจากใจ จากความรู้สึก จากประสบการณ์โดยตรง และฟังอย่างลึกซึ้งไม่ตัดสินถูกผิด ไม่แย้ง แต่ฟังไปจนจบโดยยังไม่ตัดสินใจ หลังจากนั้น เราจึงจัดประชุมหรืออภิปรายเพื่อแก้ปัญหาหรือหาข้อยุติต่อไปได้โดยง่าย และผลหรือข้อยุติที่เกิดขึ้นจะเกิดจากการที่เราเห็นภาพในองค์รวม

1.5 เพื่อนช่วยเพื่อน (Peer assist)

เป็นการเชิญทีมอื่นหรือบุคคลอื่นมาแบ่งปันประสบการณ์ดีๆ (Best practice) โดยมีการเสนอแนะ การสอน การเล่าให้ฟังเกี่ยวกับกิจกรรมที่ปฏิบัติเพื่อจะได้นำไปประยุกต์ใช้ในองค์กรหรือการดำเนินงานในครั้งต่อไป

1.6 การเรียนรู้โดยการปฏิบัติ (Action Learning)

เป็นการรวมกลุ่มกันของผู้ปฏิบัติเพื่อจะแก้ไขปัญหาใดปัญหาหนึ่ง โดยการวิเคราะห์สาเหตุและทางเลือก เลือกที่เหมาะสมแล้วนำไปปฏิบัติ พร้อมทั้งติดตามประเมินผลเพื่อปรับให้ดีขึ้นเรื่อยๆ

1.7 มาตรฐานเปรียบเทียบ (Benchmarking)

เป็นการตกลงกันเองในกลุ่มผู้ปฏิบัติโดยกำหนดประเด็นร่วมกันแล้วนำมาเปรียบเทียบ เพื่อร่วมมือกันในการยกระดับงานให้ดีขึ้นเรื่อยๆ ในการเปรียบเทียบมี 2 แบบ คือ เปรียบเทียบกระบวนการ (Process benchmarking) และเปรียบเทียบผลลัพธ์ (Result benchmarking) เป็นการเปรียบเทียบให้เกิดการเรียนรู้ร่วมกันเพื่อพัฒนางานไม่ใช่เปรียบเทียบเพื่อแข่งขันเอารางวัล

1.8 ฐานความรู้บทเรียนและความสำเร็จ (Lesson learned and best practices databases)

เป็นการจัดการองค์ความรู้ในองค์กรได้มีการจัดเก็บองค์ความรู้ที่เกิดขึ้นจากประสบการณ์ ทั้งในรูปแบบของความสำเร็จ ความล้มเหลวและข้อเสนอแนะในเรื่องที่สนใจในฐานข้อมูล โดยมีช่องทางการเข้าถึงข้อมูลได้ตลอดเวลา เช่น ระบบอินเทอร์เน็ต หรือระบบอินทราเน็ต หรือระบบอื่นๆ เป็นต้น ซึ่งการค้นหาข้อมูลจะมีความสะดวกและถูกต้องเป็นหลักการสำคัญ

นอกจากนี้ เครื่องมือที่ใช้ในการจัดการความรู้ยังมีอีกหลายประเภท เช่น เวทีกลุ่มเฉพาะ (Focus group) การศึกษาดูงาน (Study tour) การเรียนรู้ร่วมกันหลังงานสำเร็จ (Retrospect) การค้นหาสิ่งดีรอบตัวหรือสุนทรียสารถก (Appreciative inquiring) การสอนงาน (Coaching) การเป็นพี่เลี้ยง (Mentoring) ฟอรัม ถาม – ตอบ (Forum) ซึ่งเครื่องมือแต่ละประเภทมีลักษณะ ข้อดี ข้อควรคำนึง และผลที่ได้จากการจัดการความรู้แตกต่างกัน ผู้ที่นำไปใช้ควรเลือกให้เหมาะกับกิจกรรมที่ปฏิบัติและจุดมุ่งหมายของกิจกรรมที่ต้องการ จึงจะเป็นการใช้เครื่องมือจัดการความรู้เพื่อให้เกิดประสิทธิผลมากที่สุด (อรรถวรรณ น้อยวัฒน์ : http://www.stou.ac.th/schools/shs/booklet/book55_4/km.html)

บทที่ 2

ผลการดำเนินงาน

ยุทธศาสตร์การพัฒนาสถาบันวิจัยและพัฒนา

ปรัชญา

สร้างสรรค์ปัญญาเพื่อพัฒนาท้องถิ่นและสังคม สู่นานาชาติ

วิสัยทัศน์

สถาบันวิจัยและพัฒนาเป็นองค์กรที่มีศักยภาพในการบริหารจัดการงานวิจัย การบริการวิชาการ อย่างมีคุณภาพ เพื่อการพัฒนาท้องถิ่นและสังคม สู่นานาชาติ

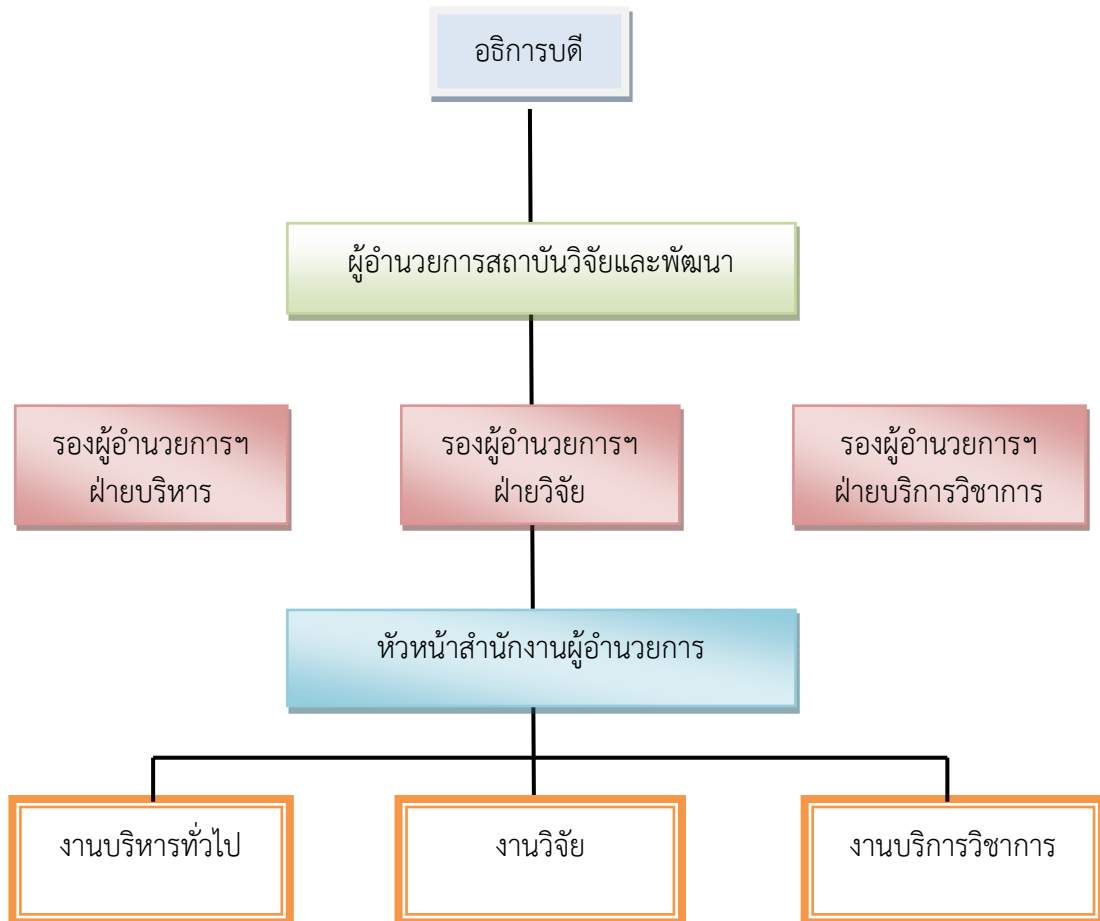
พันธกิจ

- ส่งเสริม สนับสนุน ให้บุคลากรของมหาวิทยาลัยผลิตงานวิจัย งานสร้างสรรค์เพื่อสร้างองค์ความรู้ใหม่ นำไปสู่ความเป็นเลิศทางวิชาการ และสร้างความเข้มแข็งให้ท้องถิ่น สังคม
- ส่งเสริม สนับสนุน ให้เกิดความร่วมมือในการทำงานวิจัยรูปแบบของเครือข่ายวิจัยในภาครัฐ และเอกชน ทั้งระดับท้องถิ่น ระดับชาติและนานาชาติ
- ส่งเสริม สนับสนุน การเผยแพร่งานวิจัยทั้งระดับชาติและนานาชาติ การนำผลงานวิจัยงานสร้างสรรค์ไปใช้ให้เกิดประโยชน์ต่อท้องถิ่นและประเทศชาติ
- ส่งเสริม สนับสนุนงานบริการวิชาการ งานถ่ายทอดเทคโนโลยี การนำปรัชญาเศรษฐกิจพอเพียงไปใช้ เพื่อให้เกิดประโยชน์ต่อท้องถิ่น และประเทศชาติ
- พัฒนาระบบสนับสนุนงานวิจัย ระบบประกันคุณภาพงานวิจัย ประสานหรือดำเนินการวิจัย สถาบัน เพื่อเป็นข้อมูลสำหรับการวางแผนพัฒนามหาวิทยาลัย

ยุทธศาสตร์

- การวิจัยบนพื้นฐานความต้องการของชุมชน ท้องถิ่น ด้วยภูมิปัญญาท้องถิ่นภูมิปัญญาไทย และภูมิปัญญาสากล
- ให้บริการวิชาการเพื่อเสริมสร้างความเข้มแข็ง ของชุมชนท้องถิ่น
- พัฒนาคุณภาพมาตรฐานการวิจัยและบริการวิชาการ

โครงสร้างการบริหารงานของสถาบันวิจัยและพัฒนา



ภารกิจหลักของสถาบันวิจัยและพัฒนา

1. สนับสนุน ให้การศึกษาและผลิตบัณฑิตที่มีความรู้คู่คุณธรรม และสำนึกในความเป็นไทย
2. วิจัยและแสวงหาความจริง เพื่อสู่ความเป็นเลิศทางวิชาการ
3. ให้บริการทางวิชาการ
4. ร่วมมือและสนับสนุนการทำนุบำรุงศิลปวัฒนธรรม รวมทั้งเสริมสร้างความรู้ ความเข้าใจ ในคุณค่า และความภูมิใจในวัฒนธรรมของท้องถิ่นและของชาติ
5. เสริมสร้างความเข้มแข็งของผู้นำชุมชน
6. สนับสนุนและพัฒนการผลิต และพัฒนาครูและบุคลากรทางการศึกษา
7. ประสานความร่วมมือเพื่อการพัฒนาท้องถิ่น
8. แสวงหาแนวทางปรับปรุง พัฒนาและถ่ายทอดนวัตกรรมและเทคโนโลยี
9. สืบสานโครงการอันเนื่องมาจากแนวพระราชดำริเพื่อการพัฒนาท้องถิ่น

กฎ ระเบียบ ข้อบังคับที่สำคัญ

สถาบันวิจัยและพัฒนา ดำเนินงานภายใต้กฎ ระเบียบ ที่สำคัญ ดังต่อไปนี้

1. พระราชบัญญัติมหาวิทยาลัยราชภัฏ พ.ศ. 2547
2. พระราชบัญญัติระเบียบข้าราชการพลเรือนในสถาบันอุดมศึกษา พ.ศ. 2547
3. พระราชบัญญัติระเบียบข้าราชการพลเรือนในสถาบันอุดมศึกษา (ฉบับที่ 2) พ.ศ. 2551
4. พระราชบัญญัติการบริหารส่วนงานภายในของสถาบันอุดมศึกษา พ.ศ. 2550
5. กฎกระทรวงจัดตั้งส่วนราชการในมหาวิทยาลัยราชภัฏพระนครศรีอยุธยา กระทรวงศึกษาธิการ พ.ศ. 2548
6. ประกาศกระทรวงศึกษาธิการ เรื่อง การแบ่งส่วนราชการในมหาวิทยาลัยราชภัฏพระนครศรีอยุธยา พ.ศ. 2549
7. ประกาศมหาวิทยาลัยราชภัฏพระนครศรีอยุธยา เรื่อง การแบ่งส่วนราชการในมหาวิทยาลัยราชภัฏพระนครศรีอยุธยา พ.ศ. 2550
8. ข้อบังคับมหาวิทยาลัยราชภัฏพระนครศรีอยุธยา ว่าด้วย กรรมการประจำสถาบัน สำนัก ศูนย์ หรือส่วนราชการ หรือหน่วยงานที่เรียกชื่ออย่างอื่น ที่มีฐานะเทียบเท่าคณะ พ.ศ. 2547
9. ข้อบังคับมหาวิทยาลัยราชภัฏพระนครศรีอยุธยา ว่าด้วย กรรมการประจำสถาบัน สำนัก ศูนย์ หรือส่วนราชการ หรือหน่วยงานที่เรียกชื่ออย่างอื่น ที่มีฐานะเทียบเท่าคณะ(ฉบับที่ 2) พ.ศ. 2549
10. ระเบียบมหาวิทยาลัยราชภัฏพระนครศรีอยุธยา ว่าด้วยกองทุนวิจัย พ.ศ. 2553
11. ระเบียบมหาวิทยาลัยราชภัฏพระนครศรีอยุธยา ว่าด้วยการวิจัยจากแหล่งทุนภายนอก พ.ศ. 2549
12. ระเบียบมหาวิทยาลัยราชภัฏพระนครศรีอยุธยา ว่าด้วยเงินรายได้จากการบริการวิชาการ พ.ศ. 2554
13. ระเบียบสำนักนายกรัฐมนตรีว่าด้วยงานสารบรรณ พ.ศ. 2526 และที่แก้ไขเพิ่มเติม พ.ศ. 2548
14. ระเบียบสำนักนายกรัฐมนตรีว่าด้วยการพัสดุ พ.ศ. 2535 และที่แก้ไขเพิ่มเติม
15. ระเบียบสำนักนายกรัฐมนตรีว่าด้วยการลา พ.ศ. 2555
16. ระเบียบกระทรวงการคลัง ว่าด้วยค่าใช้จ่ายในการฝึกอบรมของส่วนราชการ พ.ศ. 2545
17. ประกาศมหาวิทยาลัยราชภัฏพระนครศรีอยุธยา ว่าด้วย อัตราเบี้ยประชุมกรรมการ พ.ศ. 2548

นอกจากนี้แล้ว สถาบันวิจัยและพัฒนา ยังต้องปฏิบัติงานตามนโยบายของคณะกรรมการประจำสถาบันวิจัยและพัฒนา และมหาวิทยาลัย

ลักษณะข้อมูลพื้นฐาน จำนวนบุคลากร ของสถาบันวิจัยและพัฒนา

ที่	ชื่อ - สกุล	ตำแหน่ง	วุฒิการศึกษา	ประเภท			
				ชรก.	พนม.	พรก.	จนท.ประจำ
1	นางสาวเกษรา ศรีวิเชียร	หัวหน้าสำนักงาน	คบ. (เกษตรศาสตร์) ศศบ. (สัตวศาสตร์) กศม. (การศึกษาผู้ใหญ่) ปร.ด.วัฒนธรรม ศาสตร์	✓			
2	นางสาวพิมพ์ประภา พลรัักษ์	จนท.บริหารงาน ทั่วไป	บธ.บ. (บริหารธุรกิจ)		✓		
3	นางสาววิไลวรรณ สังฤทธิ์	จนท.บริหารงาน ทั่วไป	บธ.บ. (การจัดการทั่วไป)		✓		
4	นางสาวศรินยา โพธิ์นอก	นักวิชาการศึกษา	บธ.บ. (ระบบสารสนเทศ ทางคอมพิวเตอร์)		✓		
5	นางสาวสุธีรา มูลดี	นักวิชาการศึกษา	ศศบ. (การท่องเที่ยวและ การโรงแรม)		✓		
6	นางสาววิภาดา มะลิวัลย์	นักวิชาการศึกษา	ศศบ. (จิตวิทยา)			✓	
7	นางสาวสุนีย์ ชวนประสงค์	เจ้าหน้าที่วิจัย	ศศบ. (ภาษาอังกฤษ)		✓		
8	นายอวิรุทธ์ เจียมฮวดหลี	เจ้าหน้าที่วิจัย	ศศบ. (พัฒนาชุมชน)		✓		
9	นางสาวอัจฉรา วงษ์หา	เจ้าหน้าที่วิจัย	บธ.บ. (บริหารธุรกิจ) คอ.ม.(เทคโนโลยี การเรียนรู้และ สื่อสารมวลชน)		✓		
รวม				1	7	1	

บทที่ 3

แผนการจัดการความรู้สถาบันวิจัยและพัฒนา

แผนการจัดการความรู้ของสถาบันวิจัยและพัฒนา ปีงบประมาณ พ.ศ. 2557

แผนจัดการความรู้

องค์ความรู้ที่ 1 การบริหารจัดการงานบริการวิชาการ

ชื่อหน่วยงาน : สถาบันวิจัยและพัฒนา

ประเด็นยุทธศาสตร์ : 1 เสริมสร้างศักยภาพด้านการวิจัยและบริการวิชาการ

ตัวชี้วัด(KPI) ร้อยละความสำเร็จของการดำเนินงานคู่มือการบริหารจัดการงานบริการวิชาการ

เป้าหมายตามตัวชี้วัด : ร้อยละ 85

ลำดับ	กิจกรรม	ระยะเวลา	ตัวชี้วัด	เป้าหมาย	กลุ่มเป้าหมาย	ผู้รับผิดชอบ	เครื่องมือ/อุปกรณ์
	การบ่งชี้ความรู้						
	1.1 แต่งตั้งคณะกรรมการดำเนินงานจัดการความรู้สถาบันวิจัยและพัฒนา	ต.ค.2557	1.1 คำสั่ง คณะกรรมการดำเนินงานจัดการความรู้สถาบันวิจัยและพัฒนา	1 คำสั่ง	คณะกรรมการดำเนินการจัดการความรู้สถาบันวิจัยและพัฒนา	คณะกรรมการดำเนินการจัดการความรู้สถาบันวิจัยและพัฒนา	การเสวนา
	1.2 จัดประชุมคณะกรรมการเพื่อบ่งชี้ความประเด็นการจัดการความรู้		1.2.1 จำนวน คณะกรรมการ 1.2.2 ประเด็นประชุมจัดการความรู้	จำนวน 13 คน จำนวน 1 ประเด็นการจัดการความรู้	คณะกรรมการดำเนินการจัดการความรู้สถาบันวิจัยและพัฒนา	คณะกรรมการดำเนินการจัดการความรู้สถาบันวิจัยและพัฒนา	การเสวนา

ชื่อหน่วยงาน : สถาบันวิจัยและพัฒนา							
ประเด็นยุทธศาสตร์ : 1 เสริมสร้างศักยภาพด้านการวิจัยและบริการวิชาการ							
ตัวชี้วัด(KPI) ร้อยละความสำเร็จของการดำเนินงานคู่มือการบริหารจัดการงานบริการวิชาการ							
เป้าหมายตามตัวชี้วัด : ร้อยละ 85							
ลำดับ	กิจกรรม	ระยะเวลา	ตัวชี้วัด	เป้าหมาย	กลุ่มเป้าหมาย	ผู้รับผิดชอบ	เครื่องมือ/อุปกรณ์
	การสร้างและแสวงหาความรู้ 2.1 เชิญผู้เชี่ยวชาญ/ผู้มีประสบการณ์ความรู้เรื่องการบริหารวิชาการมาให้ความรู้ 2.2 ศึกษาหาความรู้จากการศึกษาดูงานจากหน่วยงานภายนอก	พ.ย.2557 ธ.ค.2557	จำนวนผู้เชี่ยวชาญ/ ผู้มีประสบการณ์ แหล่งเรียนรู้	1 คน 1 แหล่ง	 คณะกรรมการ ดำเนินการจัดการ ความรู้สถาบันวิจัย และพัฒนา	คณะกรรมการ ดำเนินการจัดการ ความรู้สถาบันวิจัย และพัฒนา คณะกรรมการ ดำเนินการจัดการ ความรู้สถาบันวิจัย และพัฒนา	ระบบพี่เลี้ยง ชุมชนนักปฏิบัติ
	การจัดการความรู้เชิงระบบ คณะกรรมการดำเนินการจัดการความรู้สถาบันวิจัยและพัฒนา รวบรวมข้อมูลที่ได้จากผู้เชี่ยวชาญและการศึกษาหาความรู้จากหน่วยงานภายนอก	ม.ค.2558	จำนวนหมวดหมู่ของความรู้	ความรู้ 1 หมวดหมู่	คณะกรรมการ ดำเนินการจัดการ ความรู้สถาบันวิจัย และพัฒนา	คณะกรรมการ ดำเนินการจัดการ ความรู้สถาบันวิจัย และพัฒนา	การเสวนา

ชื่อหน่วยงาน : สถาบันวิจัยและพัฒนา							
ประเด็นยุทธศาสตร์ : 1 เสริมสร้างศักยภาพด้านการวิจัยและบริการวิชาการ							
ตัวชี้วัด(KPI) ร้อยละความสำเร็จของการดำเนินงานคู่มือการบริหารจัดการงานบริการวิชาการ							
เป้าหมายตามตัวชี้วัด : ร้อยละ 85							
ลำดับ	กิจกรรม	ระยะเวลา	ตัวชี้วัด	เป้าหมาย	กลุ่มเป้าหมาย	ผู้รับผิดชอบ	เครื่องมือ/อุปกรณ์
	การประมวลผลและกลั่นกรองความรู้ 4.1 คณะกรรมการดำเนินการจัดการความรู้สถาบันวิจัยและพัฒนา วิเคราะห์ความรู้ที่ได้จากรวบรวมความรู้เพื่อพิจารณาจัดทำคู่มืองานบริการวิชาการ	ก.พ. 2558	จำนวนคู่มืองานบริการวิชาการ	คู่มือการบริหารจัดการงานบริการวิชาการ1 เล่ม	คณะกรรมการดำเนินการจัดการความรู้สถาบันวิจัยและพัฒนา	คณะกรรมการดำเนินการจัดการความรู้สถาบันวิจัยและพัฒนา	การเสวนา
	4.2 เชิญผู้เชี่ยวชาญตรวจสอบ	ก.พ. 2558	จำนวนผู้เชี่ยวชาญ/ผู้มีประสบการณ์	1 คน	คณะกรรมการดำเนินการจัดการความรู้สถาบันวิจัยและพัฒนา	คณะกรรมการดำเนินการจัดการความรู้สถาบันวิจัยและพัฒนา	ระบบพี่เลี้ยง
	การเข้าถึงความรู้ 5.1 มอบคู่มือการบริหารจัดการงานบริการวิชาการให้บุคลากรในสถาบันวิจัยและพัฒนา	มี.ค. 2558	คู่มือการบริหารจัดการงานบริการวิชาการ	4 เล่ม	คณะกรรมการดำเนินการจัดการความรู้สถาบันวิจัยและพัฒนา	คณะกรรมการดำเนินการจัดการความรู้สถาบันวิจัยและพัฒนา	ฐานข้อมูล

ชื่อหน่วยงาน : สถาบันวิจัยและพัฒนา							
ประเด็นยุทธศาสตร์ : 1 เสริมสร้างศักยภาพด้านการวิจัยและบริการวิชาการ							
ตัวชี้วัด(KPI) ร้อยละความสำเร็จของการดำเนินงานคู่มือการบริหารจัดการงานบริการวิชาการ							
เป้าหมายตามตัวชี้วัด : ร้อยละ 85							
ลำดับ	กิจกรรม	ระยะเวลา	ตัวชี้วัด	เป้าหมาย	กลุ่มเป้าหมาย	ผู้รับผิดชอบ	เครื่องมือ/อุปกรณ์
	5.2 เผยแพร่คู่มือการบริหารจัดการงานบริการวิชาการบนระบบสารสนเทศของสถาบันวิจัยและพัฒนา	มี.ค. 2558	แหล่งการเผยแพร่	2 แหล่ง	คณะกรรมการ ดำเนินการจัดการ ความรู้สถาบันวิจัย และพัฒนา	คณะกรรมการ ดำเนินการจัดการ ความรู้สถาบันวิจัย และพัฒนา	ฐานข้อมูล
	การแบ่งปันแลกเปลี่ยนความรู้ 6.1 จัดประชุมคณะกรรมการจัดการความรู้บริการวิชาการของสถาบันวิจัยและพัฒนาเพื่อแลกเปลี่ยนเรียนรู้ และเชิญ 6.2 ผู้เชี่ยวชาญมาชี้แนะแนวทางด้านจัดการความรู้บริการวิชาการ	เม.ย. 58 เม.ย. 58	จำนวน คณะกรรมการจัดการความรู้บริการวิชาการ จำนวนผู้เชี่ยวชาญ	ร้อยละ 100 1 คน	คณะกรรมการ ดำเนินการจัดการ ความรู้สถาบันวิจัย และพัฒนา คณะกรรมการ ดำเนินการจัดการ ความรู้สถาบันวิจัย และพัฒนา	คณะกรรมการ ดำเนินการจัดการ ความรู้สถาบันวิจัย และพัฒนา คณะกรรมการ ดำเนินการจัดการ ความรู้สถาบันวิจัย และพัฒนา	การเสวนา ระบบพี่เลี้ยง

ชื่อหน่วยงาน : สถาบันวิจัยและพัฒนา							
ประเด็นยุทธศาสตร์ : 1 เสริมสร้างศักยภาพด้านการวิจัยและบริการวิชาการ							
ตัวชี้วัด(KPI) ร้อยละความสำเร็จของการดำเนินงานคู่มือการบริหารจัดการงานบริการวิชาการ							
เป้าหมายตามตัวชี้วัด : ร้อยละ 85							
ลำดับ	กิจกรรม	ระยะเวลา	ตัวชี้วัด	เป้าหมาย	กลุ่มเป้าหมาย	ผู้รับผิดชอบ	เครื่องมือ/อุปกรณ์
	การเรียนรู้ 7.1 จัดประชุมประเมินผลการ ดำเนินการทำคู่มือการบริหาร จัดการงานบริการวิชาการ	พ.ค. 2558	จำนวน คณะกรรมการ จัดการความรู้ บริการวิชาการ	ร้อยละ 100	คณะกรรมการ ดำเนินการจัดการ ความรู้สถาบันวิจัย และพัฒนา	คณะกรรมการ ดำเนินการจัดการ ความรู้สถาบันวิจัย และพัฒนา	การทบทวนหลัง การปฏิบัติ
	7.2 การประเมินผลการนำความรู้ใช้ ประโยชน์	พ.ค. 2558	ร้อยละความสำเร็จ การดำเนินงานของ คู่มือ	ร้อยละ 85	ผู้บริหารและ บุคลากร สถาบันวิจัยและ พัฒนา	คณะกรรมการ จัดการความรู้ บริการวิชาการ	แบบประเมิน
	7.3 สรุปผลการดำเนินงานตามคู่มือ การบริหารจัดการงานบริการ วิชาการของสถาบันวิจัยและพัฒนา	ก.ค. 2558	รายงานผลการ ดำเนินงานตามคู่มือ การบริหารจัดการ งานบริการวิชาการ ของสถาบันวิจัย และพัฒนา	1 เล่ม	ผู้บริหารและ บุคลากร สถาบันวิจัยและ พัฒนา	คณะกรรมการ จัดการความรู้ บริการวิชาการ	ฐานความรู้

ชื่อหน่วยงาน : สถาบันวิจัยและพัฒนา							
ประเด็นยุทธศาสตร์ : 1 เสริมสร้างศักยภาพด้านการวิจัยและบริการวิชาการ							
ตัวชี้วัด(KPI) ร้อยละความสำเร็จของการดำเนินงานคู่มือการบริหารจัดการงานบริการวิชาการ							
เป้าหมายตามตัวชี้วัด : ร้อยละ 85							
ลำดับ	กิจกรรม	ระยะเวลา	ตัวชี้วัด	เป้าหมาย	กลุ่มเป้าหมาย	ผู้รับผิดชอบ	เครื่องมือ/อุปกรณ์
ผู้ทบทวน :				ผู้อนุมัติ :			