



แผนกลยุทธ์ ระยะ 5 ปี พ.ศ. 2555 -2559
สถาบันวิจัยและพัฒนา



สถาบันวิจัยและพัฒนา
มหาวิทยาลัยราชภัฏพระนครศรีอยุธยา

คำนำ

แผนกลยุทธ์ ระยะ 5 ปี พ.ศ. 2555-2559 สถาบันวิจัยและพัฒนา จัดทำขึ้นเพื่อเป็นแนวทาง การดำเนินงาน ของสถาบันในช่วงปี พ.ศ. 2555-2559 โดยมีปรัชญา วิสัยทัศน์ พันธกิจ ค่านิยมองค์กร เอกลักษณ์ และอัตลักษณ์ เป็นเครื่องมือสำคัญในการขับเคลื่อนการบริหารจัดการและการดำเนินงานของสถาบัน ให้สามารถบรรลุตามวัตถุประสงค์ได้อย่างมีประสิทธิภาพ และมีการกำหนดกลยุทธ์ให้สอดคล้องกับ เป้าประสงค์และเป้าหมายตามประเด็นยุทธศาสตร์สถาบันวิจัยและพัฒนา

แผนกลยุทธ์ ระยะ 5 ปี พ.ศ. 2555-2559 สถาบันวิจัยและพัฒนา ฉบับนี้จะเป็นกรอบ หลักในการจัดทำแผนปฏิบัติการประจำปีในแต่ละปีขอสถาบันให้สอดคล้องกันต่อไป ซึ่งทุกฝ่ายที่ เกี่ยวข้อง จะต้องจัดทำโครงการเพื่อรองรับการดำเนินงานตามภารกิจ ที่รับผิดชอบเพื่อนำสู่การปฏิบัติที่ เป็นรูปธรรมและสามารถบรรลุผลตามวัตถุประสงค์ของสถาบันร่วมกันต่อไป

สถาบันวิจัยและพัฒนา
มหาวิทยาลัยราชภัฏพระนครศรีอยุธยา

	หน้า
ส่วนที่ 1	
ความเป็นมา ข้อมูลพื้นฐาน และผลการดำเนินงาน ของสถาบันวิจัยและพัฒนา	
1.1 ประวัติความเป็นมา	1
1.2 ข้อมูลพื้นฐาน	6
1.3 การเงิน/งบประมาณ	7
ส่วนที่ 2	
การวิเคราะห์สภาพแวดล้อมภายในและภายนอกด้วยวิธี (SWOT) สถาบันวิจัยและพัฒนา	
2.1 การวิเคราะห์สภาพแวดล้อมภายใน (จุดแข็งและจุดอ่อน)	11
2.2 การวิเคราะห์สภาพแวดล้อมภายนอก (โอกาสและอุปสรรค)	12
2.3 ขั้นตอนการจัดทำแผนกลยุทธ์ ระยะ 5 ปี พ.ศ.2555-2559	17
ส่วนที่ 3	
บริบทที่เกี่ยวข้องและเป้าหมาย สถาบันวิจัยและพัฒนา	
3.1 สถานการณ์และปัจจัยที่เกี่ยวข้องกับการบริหารจัดการ สถาบันวิจัยและพัฒนา	18
3.2 เป้าหมายของมหาวิทยาลัยราชภัฏพระนครศรีอยุธยา	27
3.3 แนวทางการพัฒนาเพื่อให้บรรลุเป้าหมาย	27
ส่วนที่ 4	
แผนกลยุทธ์ ระยะ 5 ปี พ.ศ. 2555-2559 มหาวิทยาลัยราชภัฏพระนครศรีอยุธยา	
4.1 ปรัชญา วิสัยทัศน์ พันธกิจ ค่านิยมองค์กร เอกลักษณ์ และ อัตลักษณ์ นโยบายและประเด็นยุทธศาสตร์	30
4.2 ความเชื่อมโยง พันธกิจ วิสัยทัศน์ นโยบาย ประเด็น ยุทธศาสตร์ เป้าประสงค์ และกลยุทธ์	32
4.3 แผนที่ยุทธศาสตร์ (Strategy Map) สถาบันวิจัยและพัฒนา	33
ส่วนที่ 5	
การนำแผนกลยุทธ์สู่การปฏิบัติ	57
ภาคผนวก	
คำสั่งคณะกรรมการจัดทำแผนกลยุทธ์ ระยะ 5 ปี พ.ศ. 2555-2559 สถาบันวิจัยและพัฒนา	

สารบัญภาพ

		หน้า
ภาพที่ 1.1	แสดงโครงสร้างการแบ่งส่วนราชการภายในสถาบันวิจัยและพัฒนา	5
ภาพที่ 2.1	แสดงการวิเคราะห์ปัจจัยสภาพแวดล้อมภายในและภายนอกด้วยวิธี SWOT (SWOT Analysis)	13
ภาพที่ 2.2	แสดงความเชื่อมโยงระหว่าง SWOT วิสัยทัศน์ และยุทธศาสตร์	16
ภาพที่ 2.3	แสดงขั้นตอนการจัดทำแผนกลยุทธ์ ระยะ 5 ปี พ.ศ.2555-2559	17
ภาพที่ 3.1	สถานการณ์และปัจจัยที่เกี่ยวข้องกับการบริหารจัดการสถาบันวิจัยและพัฒนา	19
ภาพที่ 4.1	แผนที่ยุทธศาสตร์ (Strategy Map) สถาบันวิจัยและพัฒนา	33

สารบัญตาราง

	หน้า	
ตารางที่ 2.1	การวิเคราะห์สภาพแวดล้อมภายใน (จุดแข็งและจุดอ่อน)	11
ตารางที่ 2.2	การวิเคราะห์สภาพแวดล้อมภายนอก (โอกาสและอุปสรรค)	12
ตารางที่ 2.3	แสดงการวิเคราะห์ปัจจัยสภาพแวดล้อมภายในและภายนอก ด้วยวิธี SWOT (SWOT Analysis)	14
ตารางที่ 4.1	แสดงความเชื่อมโยง พันธกิจ วิสัยทัศน์ นโยบาย ประเด็น ยุทธศาสตร์ เป้าประสงค์ และกลยุทธ์ ของแผนกลยุทธ์ ระยะ 5 ปี (2555 – 2559) ของสถาบันวิจัยและพัฒนา กับแผนพัฒนา การศึกษาระยะ 15 ปี (2555 – 2569)	32
ตารางที่ 4.2	แสดงความเชื่อมโยงประเด็นยุทธศาสตร์ที่ 1, 2, และ 3 ต่อ เป้าประสงค์ กลยุทธ์ และเป้าหมาย มาตรการ/โครงการ/ กิจกรรม และผู้รับผิดชอบ	34

ส่วนที่ 1	ความเป็นมา ข้อมูลพื้นฐาน และผลการดำเนินงาน ของสถาบันวิจัยและพัฒนา
-----------	--

1.1 ประวัติความเป็นมา

สถาบันวิจัยและพัฒนาเป็นส่วนราชการสังกัดมหาวิทยาลัยราชภัฏพระนครศรีอยุธยา ตามกฎกระทรวงศึกษาธิการว่าด้วยการแบ่งส่วนราชการ จัดตั้งส่วนราชการในมหาวิทยาลัยราชภัฏพระนครศรีอยุธยา พ.ศ. 2548 ที่ประกาศในราชกิจจานุเบกษา เล่ม 122 ตอนที่ 20 ก ที่มีผลบังคับใช้ตั้งแต่วันที่ 9 มีนาคม 2548 และต่อมากระทรวงศึกษาธิการได้มีประกาศเรื่อง การแบ่งส่วนราชการในมหาวิทยาลัยราชภัฏพระนครศรีอยุธยา พ.ศ. 2549 ประกาศในราชกิจจานุเบกษา เล่ม 123 ตอนที่ 74 ง ประกาศ ณ วันที่ 23 มิถุนายน 2549 กำหนดให้สถาบันวิจัยและพัฒนา มีส่วนราชการภายในเป็นสำนักงานผู้อำนวยการ มีขอบข่ายพันธกิจตาม ประกาศมหาวิทยาลัยราชภัฏพระนครศรีอยุธยา ลงวันที่ 18 ตุลาคม พ.ศ. 2553 เรื่อง ขอบข่ายพันธกิจและภาระหน้าที่ของส่วนราชการและหน่วยงานของมหาวิทยาลัยดังนี้

1. สนับสนุน ให้การศึกษาและผลิตบัณฑิตที่มีความรู้คู่คุณธรรมและสำนึกในความเป็นไทย
2. วิจัยและแสวงหาความจริงเพื่อสู่ความเป็นเลิศทางวิชาการ
3. ให้บริการทางวิชาการ
4. ร่วมมือและสนับสนุนการทำนุบำรุงศิลปวัฒนธรรม รวมทั้ง เสริมสร้างความรู้ความเข้าใจในคุณค่าและความภูมิใจในวัฒนธรรมท้องถิ่นและของชาติ
5. เสริมสร้างความเข้มแข็งของผู้นำชุมชน
6. สนับสนุนและพัฒนาการผลิตและพัฒนาครูและบุคลากรทางการศึกษา
7. ประสานความร่วมมือเพื่อการพัฒนาท้องถิ่น
8. แสวงหาแนวทางปรับปรุง พัฒนาและถ่ายทอดนวัตกรรมและเทคโนโลยี.
9. สืบสานโครงการอันเนื่องมาจากแนวพระราชดำริเพื่อการพัฒนาท้องถิ่น

ผู้บริหารหน่วยงานจาก อดีตถึงปัจจุบัน

รายชื่อของผู้บริหารหน่วยงานตั้งแต่อดีตที่เป็นสำนักวิจัยและบริการวิชาการจนถึง ปี พ.ศ. 2547 และได้เปลี่ยนชื่อหน่วยงานเป็นสถาบันวิจัยและพัฒนาในปี พ.ศ. 2548 จนถึงปัจจุบัน ดังแสดงในตารางที่ 1.1

ตารางที่ 1.1 รายชื่อผู้บริหารหน่วยงาน

ที่	สำนักวิจัยและบริการวิชาการ	พ.ศ. - พ.ศ.
1	ผศ.ยุทธนา พูนทอง	2538 - 2539
2	นายมงคล ชาวเรือ	2539 - 2543
3	นายศานติ เล็กมณี	2543 - 2546
4	ผศ.ดร.วิชา ทรวงแสง	2546 - 2547
สถาบันวิจัยและพัฒนา		
5	ผศ.ดร.วิชา ทรวงแสง	2548 - 2552
6	ผศ.จินตนา เวชมี	2552 - 2556
7	ผศ.ดร.ชูลิทธิ์ ประดับเพชร	2556 - ปัจจุบัน

1.1.1 ที่ตั้ง/อาณาเขต

สถาบันวิจัยและพัฒนา ตั้งอยู่ชั้น 2 อาคารบัณฑิตวิทยาลัย มหาวิทยาลัยราชภัฏพระนครศรีอยุธยา

1.1.2 สัญลักษณ์ประจำสถาบันวิจัยและพัฒนา

ในการประชุมจัดทำแผนกลยุทธ์ แผนปฏิบัติราชการและงานประกันคุณภาพ

วันที่ 5-7 มีนาคม 2557ณ บ้านสวนทอง อ.วังน้ำเขียว จ.นครราชสีมา

ผู้บริหาร ผศ.ดร.ชูลิทธิ์ ประดับเพชร บริหารงานตั้งแต่วันที่ 25 กันยายน พ.ศ. 2556 ได้ประกาศใช้ตราสัญลักษณ์ ดังภาพที่ 1.1



ภาพที่ 1.1 ตราสัญลักษณ์สถาบันวิจัยและพัฒนา

ตราสัญลักษณ์ สถาบันวิจัยและพัฒนา

ตราสัญลักษณ์ ประกอบด้วย ภาพเมล็ดพันธุ์ 4 เมล็ด ภายในกรอบเส้น สีแดงเหลือง ตัวอักษร ARU และ ชื่อ สถาบันวิจัยและพัฒนา เป็นภาษาอังกฤษ (Research and Development institute)

เมล็ดพันธุ์ 4 เมล็ด ประกอบด้วย

เมล็ดสีน้ำเงิน หมายถึง คณะมนุษยศาสตร์และสังคมศาสตร์

เมล็ดสีเหลือง หมายถึง คณะวิทยาศาสตร์และเทคโนโลยี

เมล็ดสีฟ้า หมายถึง คณะครุศาสตร์

เมล็ดสีม่วง หมายถึง คณะวิทยาการจัดการ

เส้นกรอบ สีแดงและเหลือง หมายถึง สีประจำมหาวิทยาลัยราชภัฏพระนครศรีอยุธยา

อักษร ARU หมายถึง มหาวิทยาลัยราชภัฏพระนครศรีอยุธยา

อักษร (Research and Development institute) หมายถึง สถาบันวิจัยและพัฒนา

คติธรรม

สิกขาภาโม ภวโหติ ซึ่งแปลว่า ผู้ใฝ่ในการศึกษาเป็นผู้เจริญ

สีประจำมหาวิทยาลัย ดังภาพที่ 1.2



เหลือง - แดง

ภาพที่ 1.2 สีประจำมหาวิทยาลัยราชภัฏพระนครศรีอยุธยา

ธงประจำมหาวิทยาลัย ดังภาพที่ 1.3



ภาพที่ 1.3 ธงประจำมหาวิทยาลัย

สีเหลือง (อยู่ด้านบน)

สีแดง (อยู่ด้านล่าง)

มีตราสัญลักษณ์อยู่ตรงกลาง

ดอกไม้ประจำมหาวิทยาลัย

ดอกโสน (ภาพที่ 1.4)



ภาพที่ 1.4 ดอกไม้ประจำมหาวิทยาลัย

ต้นไม้ประจำมหาวิทยาลัย

ต้นโสน (ภาพที่ 1.5)



ภาพที่ 1.5 ต้นไม้ประจำมหาวิทยาลัย

ปณิธาน

มุ่งมั่น พัฒนา สนับสนุนงานวิจัยและบริการวิชาการ

วิสัยทัศน์

สถาบันวิจัยและพัฒนาเป็นองค์กรที่มีศักยภาพในการบริหารจัดการงานวิจัย การบริการวิชาการ อย่างมีคุณภาพ เพื่อการพัฒนาท้องถิ่นและสังคม สู่สากล

ค่านิยมองค์กร

เสียสละ สามัคคี มีใจใฝ่รู้

อัตลักษณ์

สร้างองค์ความรู้สู่สังคม

เอกลักษณ์

งานวิจัยควบคู่การบริการวิชาการสู่การพัฒนาสังคมอย่างยั่งยืน

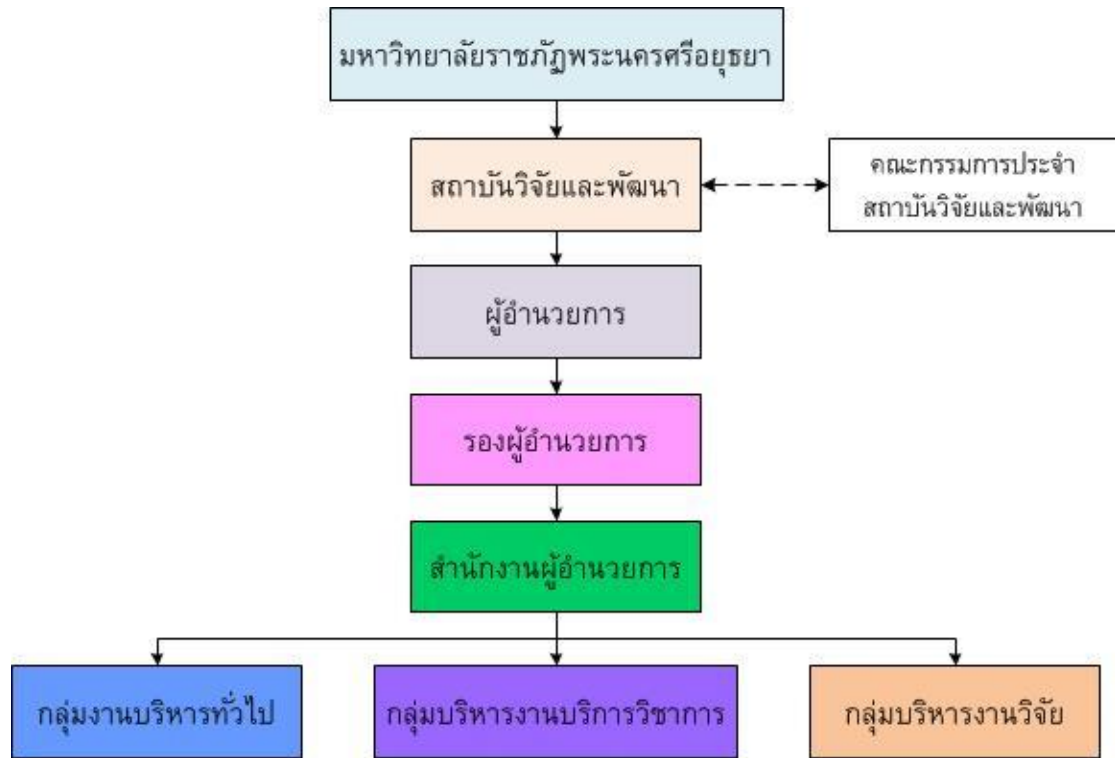
พันธกิจ

- ส่งเสริม สนับสนุน ให้บุคลากรของมหาวิทยาลัยผลิตงานวิจัย งานสร้างสรรค์เพื่อสร้างองค์ความรู้ใหม่ นำไปสู่ความเป็นเลิศทางวิชาการ และสร้างความเข้มแข็งให้ท้องถิ่น สังคม
- ส่งเสริม สนับสนุน ให้เกิดความร่วมมือในการทำงานวิจัยรูปแบบของเครือข่ายวิจัยในภาครัฐ และเอกชน ทั้งระดับท้องถิ่น ระดับชาติและนานาชาติ
- ส่งเสริม สนับสนุน การเผยแพร่งานวิจัยทั้งระดับชาติและนานาชาติ การนำผลงานวิจัยงานสร้างสรรค์ไปใช้ให้เกิดประโยชน์ต่อท้องถิ่นและประเทศชาติ
- ส่งเสริม สนับสนุนงานบริการวิชาการ งานถ่ายทอดเทคโนโลยี การนำปรัชญาเศรษฐกิจพอเพียงไปใช้ เพื่อให้เกิดประโยชน์ต่อท้องถิ่น และประเทศชาติ
- พัฒนาระบบสนับสนุนงานวิจัย ระบบประกันคุณภาพงานวิจัย ประสานหรือดำเนินการวิจัยสถาบัน เพื่อเป็นข้อมูลสำหรับการวางแผนพัฒนามหาวิทยาลัย

วัตถุประสงค์

- ศึกษา วิจัย ส่งเสริมและสืบสานโครงการอันเนื่องมาจากแนวพระราชดำริในการปฏิบัติการกิจของมหาวิทยาลัยเพื่อการพัฒนาท้องถิ่น
- เรียนรู้และเสริมสร้างความเข้มแข็งของผู้นำชุมชนผู้นำศาสนา และนักการเมืองท้องถิ่น ให้มีจิตสำนึก ประชาธิปไตย คุณธรรม จริยธรรม และความสามารถ ในการบริหารงานพัฒนาชุมชน และท้องถิ่นเพื่อประโยชน์ของส่วนรวม
- ศึกษาและแสวงหาแนวทางพัฒนาเทคโนโลยีพื้นบ้าน และเทคโนโลยีสมัยใหม่ให้เหมาะสมกับการดำรงชีวิตและการประกอบอาชีพของคนในท้องถิ่นรวมถึงการแสวงหาแนวทางเพื่อส่งเสริมให้เกิดการจัดการการบำรุงรักษาและการใช้ประโยชน์จากทรัพยากรธรรมชาติและสิ่งแวดล้อมอย่างสมดุลและยั่งยืน

1.1.3 โครงสร้างการแบ่งส่วนราชการภายในสถาบันวิจัยและพัฒนามหาวิทยาลัยราชภัฏพระนครศรีอยุธยา การบริหารงานในสถาบันวิจัยและพัฒนาสรุปเป็นแผนภาพได้ดังภาพที่ 1.6



ภาพที่ 1.6 แสดงโครงสร้างการแบ่งส่วนราชการภายในสถาบันวิจัยและพัฒนา

1.2 ข้อมูลพื้นฐาน

1.2.1 จำนวนบุคลากร แบ่งประเภทของบุคลากรที่ปฏิบัติงานในสถาบันวิจัยและพัฒนาเป็น 2 สาย คือ สายวิชาการแยกตามคุณวุฒิ ดังตารางที่ 1.2 และแยกตามตำแหน่งทางวิชาการ ดังตารางที่ 1.3

1.2.1.1 สายวิชาการ

ตารางที่ 1.2 บุคลากรสายผู้สอนประจำสถาบันวิจัยและพัฒนาตามคุณวุฒิ

บุคลากร	จำนวน	คุณวุฒิ		
		ปริญญาเอก	ปริญญาโท	ปริญญาตรี
ข้าราชการประจำ	3	3		
พนักงานราชการ				
พนักงานมหาวิทยาลัย	1		1	
อาจารย์ประจำตาม สัญญา				
อาจารย์ประจำตาม สัญญา (ต่างประเทศ)				
รวม	4	3	1	

ข้อมูล ณ วันที่ 1 ตุลาคม 2557

ตารางที่ 1.3 บุคลากรสายวิชาการประจำสถาบันวิจัยและพัฒนาแยกตามตำแหน่งทางวิชาการ

บุคลากร	จำนวน	ตำแหน่งทางวิชาการ			
		อาจารย์	ผศ.	รศ.	ศ.
ข้าราชการประจำ	3	2		1	
พนักงานราชการ					
พนักงานมหาวิทยาลัย	1		1		
อาจารย์ประจำตาม สัญญา					
อาจารย์ประจำตาม สัญญา (ต่างประเทศ)					
รวม	4	2	1	1	

ข้อมูล ณ 1 ตุลาคม 2557

1.2.1.2 สายสนับสนุน

บุคลากรสายสนับสนุนที่ปฏิบัติงานในสถาบันวิจัยและพัฒนาจำแนกตามคุณวุฒิตั้งแสดง
ในตารางที่ 1.4

ตารางที่ 1.4 บุคลากรสายสนับสนุนประจำสถาบันวิจัยและพัฒนา

บุคลากร	จำนวน	คุณวุฒิ			
		ปริญญาเอก	ปริญญาโท	ปริญญาตรี	ต่ำกว่าปริญญาตรี
ข้าราชการประจำ	1		1		
ลูกจ้างประจำ					
พนักงานราชการ	1			1	
พนักงานมหาวิทยาลัย	7		1	6	
เจ้าหน้าที่ประจำตามสัญญา					
รวม	9		2	7	

ข้อมูล ณ 1 ตุลาคม 2557

1.3 การเงิน/งบประมาณ

1.3.1 การเงิน/งบประมาณ ประจำปีงบประมาณ 2557

แผนการใช้จ่ายงบประมาณที่รับผิดชอบโดยสถาบันวิจัยและพัฒนาประจำปีงบประมาณ พ.ศ. 2557
ดังแสดงในตารางที่ 1.5

ตารางที่ 1.5 แผนงบประมาณประจำปี พ.ศ. 2557 ของสถาบันวิจัยและพัฒนา

แผนงบประมาณ	งบประมาณประจำปี พ.ศ. 2557				รวมทั้งสิ้น
	งบประมาณแผ่นดิน	เงินนอกงบประมาณ			
		บคส.	กศ.บป.	เงินรายได้	
งานวิจัย	3,501,000				3,501,000
บริการวิชาการ	3,000,000				3,000,000
งานบริหารจัดการ สถาบันวิจัยและพัฒนา		742,300			742,300
รวม	6,501,000	742,300			7,243,300

ที่มา 1. เอกสารแผนการใช้จ่ายงบประมาณรายจ่าย ประจำปีงบประมาณ พ.ศ. 2557 (งบแผ่นดิน) ของมหาวิทยาลัยราชภัฏพระนครศรีอยุธยา (1 ตุลาคม 2556 – 30 กันยายน 2557)

2. เอกสารแผนการใช้จ่าย เงินบำรุงการศึกษา (งบ บคส.) ประจำปีงบประมาณ พ.ศ. 2557 ของมหาวิทยาลัยราชภัฏพระนครศรีอยุธยา (1 ตุลาคม 2556 – 30 กันยายน 2557)

1.3.2 การเงิน/งบประมาณ ประจำปีงบประมาณ 2558

แผนงบประมาณที่รับผิดชอบโดยสถาบันวิจัยและพัฒนา ประจำปีงบประมาณ พ.ศ. 2558
ดังแสดงในตารางที่ 1.6

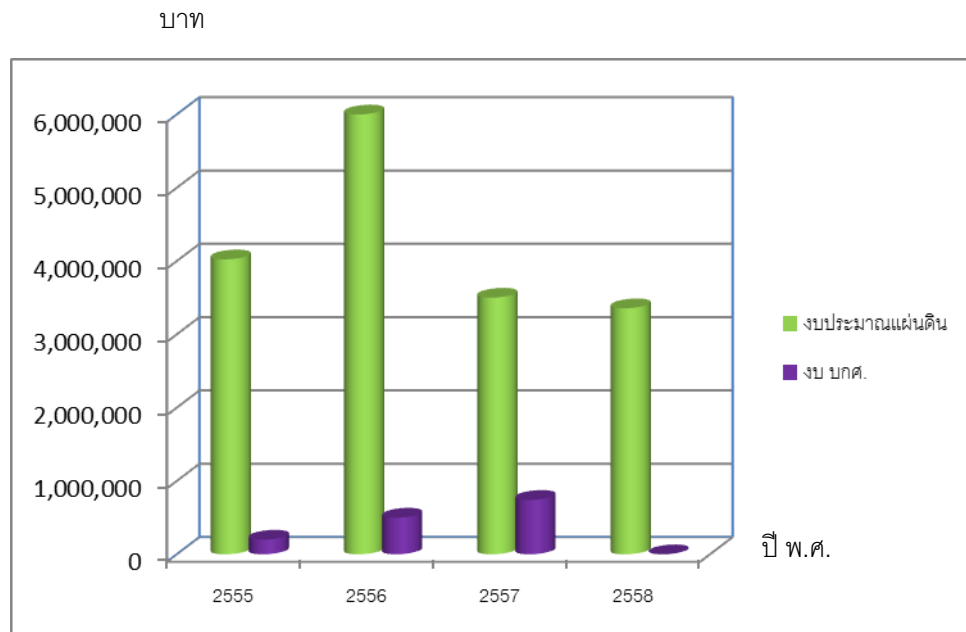
ตารางที่ 1.6 แผนงบประมาณประจำปี พ.ศ. 2558 ของสถาบันวิจัยและพัฒนา

แผนงบประมาณ	งบประมาณประจำปี พ.ศ. 2558				รวมทั้งสิ้น
	งบประมาณ แผ่นดิน	เงินนอกงบประมาณ			
		บกศ.	กศ.บป.	เงินรายได้	
งานวิจัย	2,700,000				2,700,000
บริการวิชาการ	2,726,800				2,726,800
งานบริหารจัดการ สถาบันวิจัยและพัฒนา	1,205,200	622,500			1,827,700
รวม	6,632,000	622,500			7,254,500

- ที่มา** 1. เอกสารแผนการใช้จ่ายงบประมาณรายจ่าย ประจำปีงบประมาณ พ.ศ. 2557 (งบแผ่นดิน) ของมหาวิทยาลัยราชภัฏพระนครศรีอยุธยา (1 ตุลาคม 2556 – 30 กันยายน 2557)
2. เอกสารแผนการใช้จ่าย 1 เงินบำรุงการศึกษา (งบ บกศ.) ประจำปีงบประมาณ พ.ศ. 2554 ของมหาวิทยาลัยราชภัฏพระนครศรีอยุธยา (1 ตุลาคม 2556 – 30 กันยายน 2557)

1.3.3 แผนภูมิสรุบบงบประมาณรายจ่ายจำแนกตามประเภทงบประมาณตามแผนปฏิบัติการ 4 ปี (พ.ศ. 2555 - 2558)

เมื่อเปรียบเทียบงบประมาณรายจ่ายที่สถาบันวิจัยและพัฒนาได้รับผิดชอบในการบริหารจัดการ ในช่วงระยะเวลา 4 ปี ดังแสดงในภาพที่ 1.7 และตารางที่ 1.7



ภาพที่ 1.7 แผนภูมิงบประมาณรายจ่ายจำแนกตามประเภทงบประมาณตามแผนปฏิบัติการ 4 ปี

ตารางที่ 1.7 แผนงบประมาณรายจ่ายจำแนกตามประเภทงบประมาณตามแผนปฏิบัติการ 4 ปี ของสถาบันวิจัยและพัฒนา

ปีงบประมาณ พ.ศ.	งบประมาณแผ่นดิน	งบ บกศ.
2555	4,023,300	200,000
2556	6,000,000	500,000
2557	3,501,000	742,300
2558	6,632,000	622,500

1.4 ผลการดำเนินงานที่ผ่านมาของสถาบันวิจัยและพัฒนา

องค์ประกอบคุณภาพ	จำนวนตัวบ่งชี้	คะแนนการประเมินเฉลี่ย				ผลการประเมิน
		I	P	O	คะแนนเฉลี่ย	
						0.00<=1.50การดำเนินงานต้องปรับปรุงเร่งด่วน 1.51-2.50 การดำเนินงานต้องปรับปรุง 2.51-3.50 การดำเนินงานระดับพอใช้ 3.51-4.50 การดำเนินงานระดับดี 4.51-5.00 การดำเนินงานระดับดีมาก
องค์ประกอบที่ 1	1	-	5		5.00	ดีมาก
องค์ประกอบที่ 2	3	-	5	5	5.00	ดีมาก
องค์ประกอบที่ 3	6	-	4		4.00	ดี
องค์ประกอบที่ 4	1	-	2		2.00	ต้องปรับปรุง
คะแนนเฉลี่ย		-	4.10		4.18	ดี
ผลการประเมิน						

จากตารางผลการประเมินพบว่า องค์ประกอบที่ 1 ปรัชญา ปณิธาน วัตถุประสงค์ และแผนดำเนินการได้คะแนนเฉลี่ย 5.00 ผลการประเมินอยู่ในระดับดีมาก องค์ประกอบที่ 2 ภารกิจหลักของหน่วยงาน ได้คะแนนเฉลี่ย 5.00 ผลการประเมินอยู่ในระดับดีมาก องค์ประกอบที่ 3 การบริหารและการจัดการ ได้คะแนนเฉลี่ย 4.00 ผลการประเมินอยู่ในระดับดี องค์ประกอบที่ 4 การพัฒนาและปรับปรุงระบบดำเนินงาน ได้คะแนนเฉลี่ย 2.00 ผลการประเมินอยู่ในระดับ ต้องปรับปรุง ซึ่งเมื่อเฉลี่ยรวม ทุกตัวบ่งชี้ของทุกองค์ประกอบ ปรากฏว่าคะแนนเฉลี่ยทุกรายการเท่ากับ 4.18 ผลการประเมินอยู่ในระดับดี

ส่วนที่ 2	การวิเคราะห์สภาพแวดล้อมภายในและภายนอกด้วยวิธี (SWOT)สถาบันวิจัยและพัฒนา
-----------	---

2.1 การวิเคราะห์สภาพแวดล้อมภายใน (จุดแข็งและจุดอ่อน)

การวิเคราะห์ปัจจัยสภาพแวดล้อมภายในด้วยวิธี SWOT (SWOT Analysis) ทำให้สถาบันวิจัยและพัฒนา ทราบถึงจุดแข็ง (S: Strengths) จุดอ่อน (W: Weakness) โอกาส(O:pportunities) และอุปสรรค(T: Treats) เพื่อนำไปพัฒนาสถาบันวิจัยและพัฒนาต่อไป ซึ่งจากการทบทวนการวิเคราะห์ปัจจัยสภาพแวดล้อมด้วยวิธี SWOT (SWOT Analysis) ดังกล่าว สามารถประมวลผลการวิเคราะห์ประเด็นสำคัญที่เชื่อมโยงกับการพัฒนามหาวิทยาลัยได้ ซึ่งจุดแข็งและจุดอ่อนที่ได้จากการวิเคราะห์ดังแสดงในตารางที่ 2.1

ตารางที่ 2.1 การวิเคราะห์สภาพแวดล้อมภายใน (จุดแข็งและจุดอ่อน)

	จุดแข็ง (S: Strengths)	จุดอ่อน (W: Weakness)
ปัจจัยภายใน	<ol style="list-style-type: none"> 1. ผู้บริหารทั้งระดับสูงและระดับสถาบัน ให้ความสำคัญกับการส่งเสริมการวิจัย โดยการจัดอบรมให้ความรู้ พัฒนานักวิจัยอย่างต่อเนื่อง 2. มีกองทุนวิจัยของมหาวิทยาลัยเพื่อสนับสนุนการวิจัยของบุคลากร 3. มีผลงานวิจัยที่สามารถตอบสนองความต้องการของท้องถิ่น 4. มีผลงานวิชาการที่สามารถขอจดอนุสิทธิบัตรและลิขสิทธิ์ได้ 5. การให้บริการทางวิชาการบรรลุเป้าหมายตามแผนที่ตั้งไว้ 6. มีบุคลากรที่มีศักยภาพในการให้บริการวิชาการ 7. ได้รับงบประมาณสนับสนุนด้านการบริการวิชาการอย่างต่อเนื่อง 8. มหาวิทยาลัยกำหนดภาระงานด้านการวิจัยและบริการวิชาการที่ชัดเจนเป็นรูปธรรม 9. มหาวิทยาลัยมีวารสารวิจัย สาขามนุษยศาสตร์และสังคมศาสตร์ เพื่อเป็นแหล่งเผยแพร่ผลงานวิจัยของคณาจารย์ 10. มหาวิทยาลัยราชภัฏพระนครศรีอยุธยาเป็นมหาวิทยาลัยเพื่อพัฒนาท้องถิ่น จึงเอื้อต่อพันธกิจในการวิจัยและบริการวิชาการ 	<ol style="list-style-type: none"> 1. ไม่มีบุคลากรที่จบด้านการวิจัยโดยตรง 2. คณาจารย์ที่เป็นนักวิจัยศักยภาพสูงมีผลงานวิจัยที่ตีพิมพ์ในวารสารระดับนานาชาติ และการวิจัยร่วมกับนักวิจัยจากต่างประเทศมีจำนวนน้อย 3. ขาดระเบียบและงบประมาณสนับสนุนในการเผยแพร่ผลงานวิจัยทั้งระดับชาติและนานาชาติ 4. ขาดการสร้างแรงจูงใจให้กับบุคลากรสร้างสรรค์งานวิชาการและงานบริการวิชาการ 5. ขาดนักวิจัยรุ่นใหม่ 6. มีจำนวนผลงานวิจัยที่ได้รับการตีพิมพ์จำนวนน้อย 7. สถานที่ปฏิบัติงานและให้บริการนักวิจัยคับแคบ 8. ขาดระบบสืบค้นฐานข้อมูลงานวิจัยของคณาจารย์

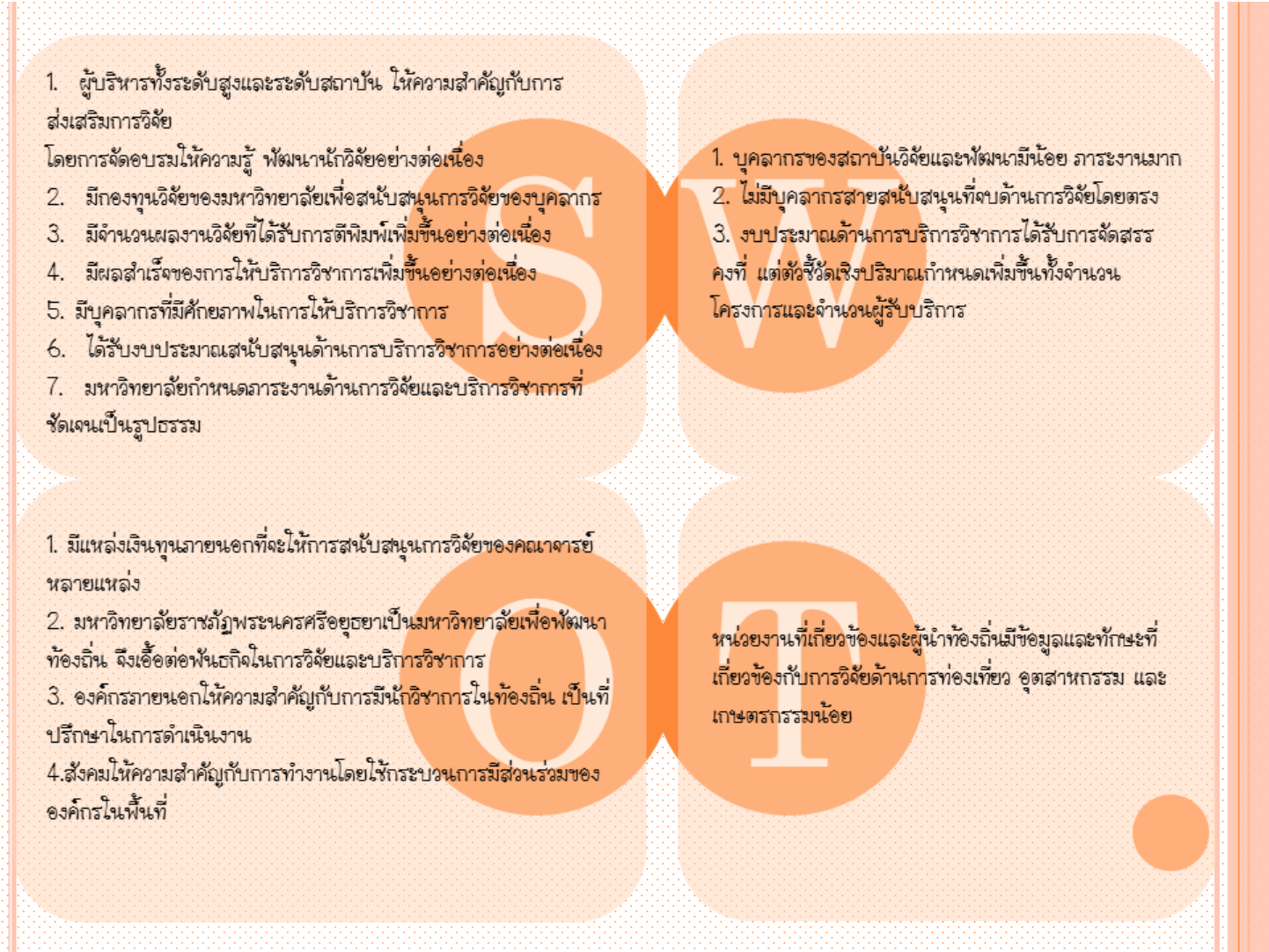
2.2 การวิเคราะห์สภาพแวดล้อมภายนอก

ผลการวิเคราะห์สภาพแวดล้อมภายนอก (โอกาสและอุปสรรค) ด้วยวิธี SWOT ทำให้สถาบันวิจัยและพัฒนา ทราบถึงโอกาส (O:Opportunities) และอุปสรรค (T: Treats) ดังแสดงในตารางที่ 2.2 ซึ่งผลจากการวิเคราะห์สภาพแวดล้อมภายนอก (โอกาสและอุปสรรค) นี้จะได้ใช้เป็นแนวทางในการจัดทำแผนกลยุทธ์เพื่อใช้ในการพัฒนางานของสถาบันวิจัยและพัฒนาให้ก้าวหน้าต่อไป

ตารางที่ 2.2 การวิเคราะห์สภาพแวดล้อมภายนอก (โอกาสและอุปสรรค)

	โอกาส (O:Opportunities)	อุปสรรค (T: Treats)
ปัจจัยภายนอก	<ol style="list-style-type: none">1. มีแหล่งเงินทุนภายนอกที่จะให้การสนับสนุนการวิจัยของคณาจารย์หลายแหล่ง2. สำนักงานคณะกรรมการการอุดมศึกษามีนโยบายที่สนับสนุนงบประมาณให้กับสถาบันอุดมศึกษากลุ่มใหม่ซึ่งรวมถึงมหาวิทยาลัยราชภัฏพระนครศรีอยุธยา3. มีเครือข่ายความร่วมมือกับหน่วยงานภายนอก เช่น องค์กรปกครองส่วนท้องถิ่น สำนักงานเขตพื้นที่การศึกษาประถมศึกษา ในด้านการวิจัยและการให้บริการวิชาการ	<ol style="list-style-type: none">1. นโยบายของสำนักงานคณะกรรมการวิจัยแห่งชาติไม่สอดคล้องกับนโยบายของรัฐบาลด้านการสนับสนุนงานวิจัย2. ทุนวิจัยภายนอกได้รับจัดสรรงบประมาณล่าช้า3. รัฐบาลขาดเสถียรภาพทำให้การบริหารราชการไม่ต่อเนื่อง

ผลจากการวิเคราะห์ปัจจัยต่าง ๆ ตามที่ปรากฏในตารางที่ 2.1 และตารางที่ 2.2 ด้วยวิธี SWOT (SWOT Analysis) สามารถสรุปได้ดัง ภาพที่ 2.1



ภาพที่ 2.1 แสดงการวิเคราะห์ปัจจัยสภาพแวดล้อมภายในและภายนอกด้วยวิธี SWOT (SWOT Analysis)

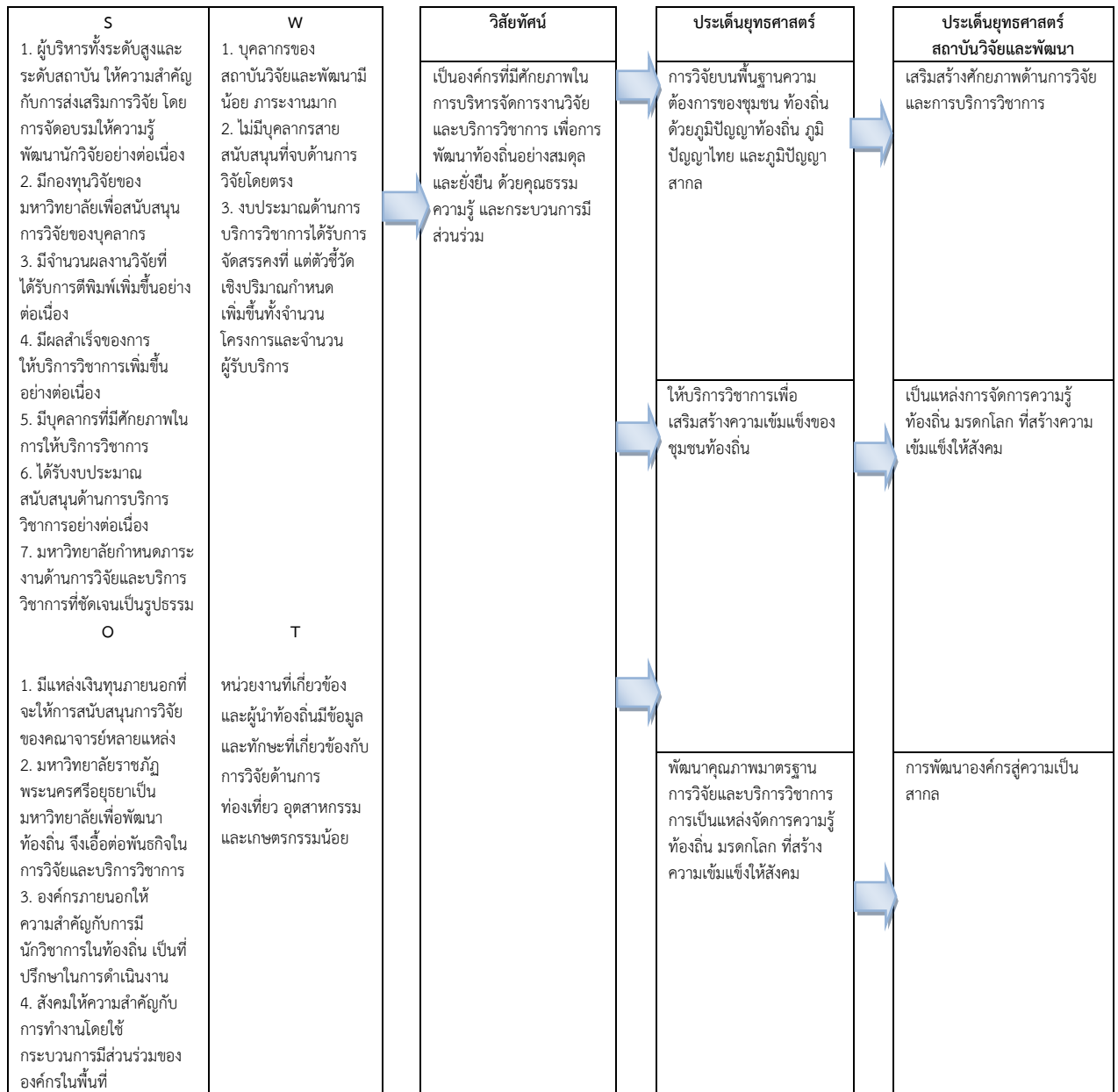
ผลจากการนำข้อมูลด้านปัจจัยสภาพแวดล้อมภายในและภายนอกมาวิเคราะห์ด้วยวิธี SWOT สามารถวิเคราะห์ได้ดังตารางที่ 2.3

ตารางที่ 2.3 แสดงการวิเคราะห์ปัจจัยสภาพแวดล้อมภายในและภายนอกด้วยวิธี SWOT (SWOT Analysis)

S	<ol style="list-style-type: none"> 1. ผู้บริหารทั้งระดับสูงและระดับสถาบันให้ความสำคัญกับการส่งเสริมการวิจัย โดยการจัดอบรมให้ความรู้ พัฒนานักวิจัยอย่างต่อเนื่อง 2. มีกองทุนวิจัยของมหาวิทยาลัยเพื่อสนับสนุนการวิจัยของบุคลากร 3. มีจำนวนผลงานวิจัยที่ได้รับการตีพิมพ์เพิ่มขึ้นอย่างต่อเนื่อง 4. มีผลสำเร็จของการให้บริการวิชาการเพิ่มขึ้นอย่างต่อเนื่อง 5. มีบุคลากรที่มีศักยภาพในการให้บริการวิชาการ 6. ได้รับงบประมาณสนับสนุนด้านการบริการวิชาการอย่างต่อเนื่อง 7. มหาวิทยาลัยกำหนดภาระงานด้านการวิจัยและบริการวิชาการที่ชัดเจนเป็นรูปธรรม 	W	<ol style="list-style-type: none"> 1. บุคลากรของสถาบันวิจัยและพัฒนา มีน้อย ภาระงานมาก 2. ไม่มีบุคลากรสายสนับสนุนที่จบด้านการวิจัยโดยตรง 3. งบประมาณด้านการบริการวิชาการได้รับการจัดสรรคงที่ แต่ตัวชี้วัดเชิงปริมาณกำหนดเพิ่มขึ้นทั้งจำนวนโครงการและจำนวนผู้รับบริการ
O	<ol style="list-style-type: none"> 1. มีแหล่งเงินทุนภายนอกที่จะให้การสนับสนุนการวิจัยของคณาจารย์หลายแหล่ง 2. มหาวิทยาลัยราชภัฏพระนครศรีอยุธยา เป็นมหาวิทยาลัยเพื่อพัฒนาท้องถิ่น จึงเอื้อต่อพันธกิจในการวิจัยและบริการวิชาการ 3. องค์กรภายนอกให้ความสำคัญกับการมีนักวิชาการในท้องถิ่น เป็นที่ปรึกษาในการดำเนินงาน 4. สังคมให้ความสำคัญกับการทำงานโดยใช้กระบวนการมีส่วนร่วมขององค์กรในพื้นที่ 	T	<p>หน่วยงานที่เกี่ยวข้องและผู้นำท้องถิ่นมีข้อมูลและทักษะที่เกี่ยวข้องกับการวิจัยด้านการท่องเที่ยว อุตสาหกรรม และเกษตรกรรมน้อย</p>

ผลสรุปการวิเคราะห์ปัจจัยสภาพแวดล้อมโดยวิธี SWOT ดังกล่าวทำให้สามารถหาจุดแข็ง จุดอ่อน โอกาส และอุปสรรค มากำหนดเป็น วิสัยทัศน์ และประเด็นยุทธศาสตร์ เพื่อนำมาใช้ในการจัดทำ แผนปฏิบัติการ 4 ปี พ.ศ. 2555-2558 และแผนปฏิบัติการประจำปีงบประมาณ พ.ศ. 2557 ซึ่งสอดคล้องกับ (ร่าง) แผนพัฒนาการศึกษา ระยะ 15 ปี พ.ศ. 2555-2569 มหาวิทยาลัยราชภัฏพระนครศรีอยุธยาแสดงความเชื่อมโยงของ SWOT วิสัยทัศน์ และประเด็นยุทธศาสตร์ ดังภาพที่ 2.2

2.3 ความเชื่อมโยงระหว่าง SWOT วิสัยทัศน์ และประเด็นยุทธศาสตร์ตาม แผนพัฒนาการศึกษา ระยะ 15 ปี พ.ศ. 2555-2569 มหาวิทยาลัยราชภัฏพระนครศรีอยุธยา

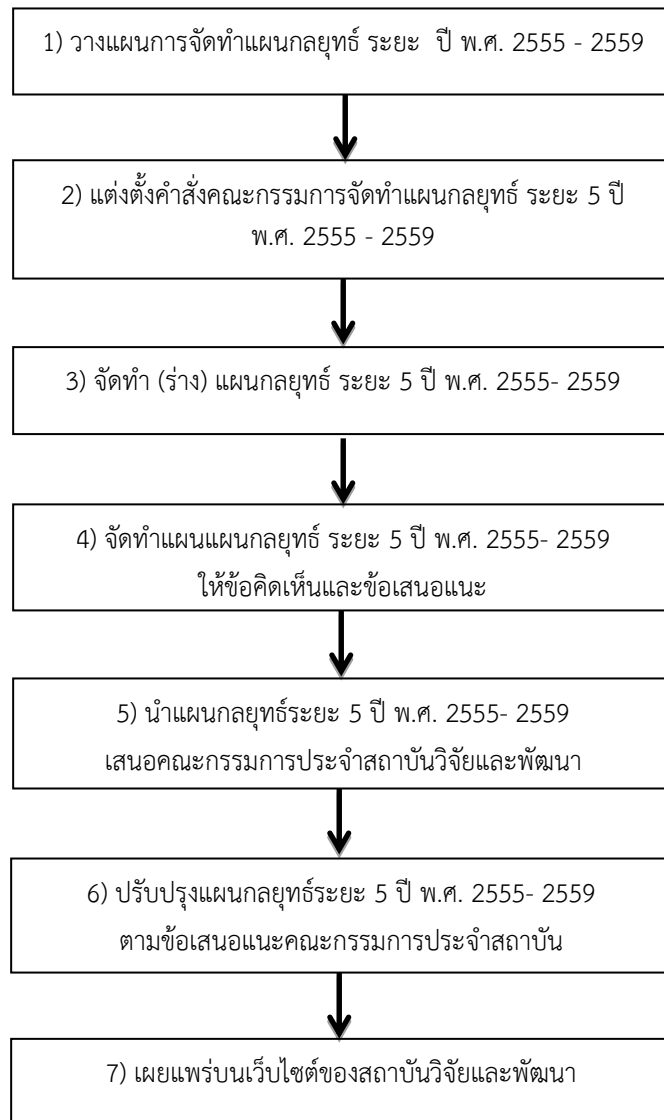


ภาพที่ 2.2 แสดงความเชื่อมโยงระหว่าง SWOT วิสัยทัศน์ และประเด็นยุทธศาสตร์ตาม แผนพัฒนาการศึกษา ระยะ 15 ปี พ.ศ. 2555-2569 สถาบันวิจัยและพัฒนา

หมายเหตุ : มหาวิทยาลัย หมายถึง มหาวิทยาลัยราชภัฏพระนครศรีอยุธยา

2.3 ขั้นตอนการจัดทำแผนกลยุทธ์ ระยะ 5 ปี พ.ศ. 2555 - 2559

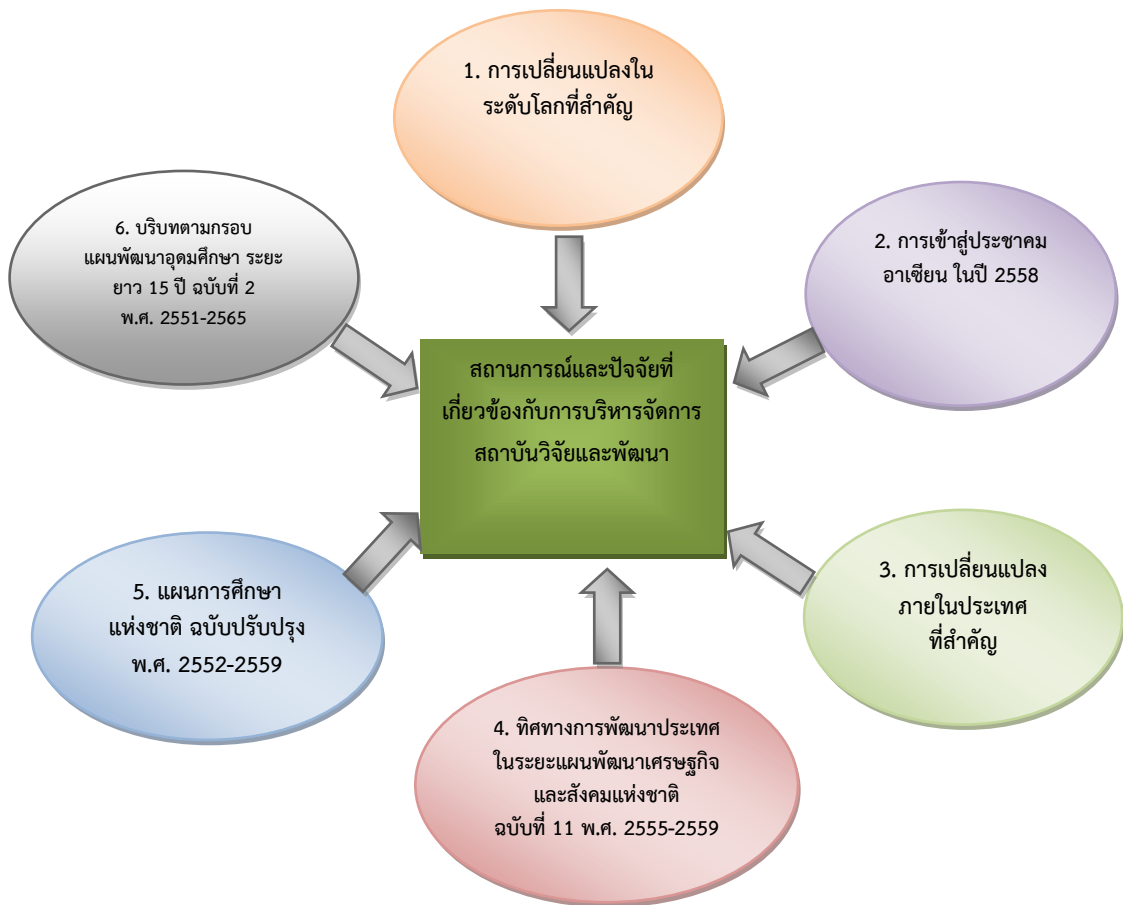
ในการจัดทำแผนกลยุทธ์ ระยะ 5 ปี พ.ศ. 2555 – 2559 ของสถาบันวิจัยและพัฒนา มีขั้นตอนในการดำเนินงานต่าง ๆ ดังภาพที่ 2.3



ภาพที่ 2.3 แสดงขั้นตอนการจัดทำแผนกลยุทธ์ ระยะ 5 ปี พ.ศ.2555-2559

ส่วนที่ 3	บริบทที่เกี่ยวข้องและเป้าหมายสถาบันวิจัยและพัฒนา
-----------	--

3.1 สถานการณ์และปัจจัยที่เกี่ยวข้องกับการบริหารจัดการสถาบันวิจัยและพัฒนา



ภาพ 3.1 สถานการณ์และปัจจัยที่เกี่ยวข้องกับการบริหารจัดการสถาบันวิจัยและพัฒนา

3.1.1 การเปลี่ยนแปลงในระดับโลกที่สำคัญ

3.1.1.1 กฎ กติกาใหม่ของโลกหลายด้านส่งผลให้ทุกประเทศต้องปรับตัว วิฤต เศรษฐกิจและการเงินของโลกที่ผ่านมาได้ส่งผลให้เกิดการปรับเปลี่ยนกฎระเบียบในการบริหารจัดการ เศรษฐกิจโลกทั้งด้านการค้า การลงทุน การเงิน สิ่งแวดล้อม และสังคมเพื่อการจัดระเบียบใหม่ของ โลก ครอบคลุมถึงกฎ ระเบียบด้านการค้า การลงทุน การเงิน การคุ้มครองทรัพย์สินทางปัญญา พันธกรณีและข้อตกลงเกี่ยวกับการเปลี่ยนแปลงสภาพภูมิอากาศ มาตรการทางการค้าที่เกี่ยวข้องกับ การแก้ไขปัญหาโลกร้อน และกฎ ระเบียบด้านสังคมมีบทบาทสำคัญมากขึ้น โดยเฉพาะด้านสิทธิ มนุษยชน ที่ให้ความสำคัญกับการส่งเสริมให้เกิดความเคารพและรักษาคำดิ์ศรีความเป็นมนุษย์ของทุกคน อย่างเท่าเทียมกัน

3.1.1.2 การปรับตัวเข้าสู่เศรษฐกิจโลกแบบหลายศูนย์กลาง รวมทั้งภูมิภาคเอเชียซึ่งทวีความสำคัญเพิ่มขึ้น โดยเฉพาะกลุ่มประเทศอุตสาหกรรมใหม่ อาทิ ฮองกง เกาหลี สิงคโปร์ ไต้หวัน และกลุ่มประเทศอาเซียน ที่มีแนวโน้มเป็นศูนย์กลางการผลิตสินค้าอุตสาหกรรมโลก ขณะที่นโยบายการเปิดประเทศของจีน รัสเซีย พลวัตการขยายตัวของบราซิลและอินเดีย และการเพิ่มขึ้นของชนชั้นกลางในภูมิภาคเอเชีย จะช่วยเพิ่มกำลังซื้อในตลาดโลก ทั้งนี้ การรวมกลุ่มเศรษฐกิจที่สำคัญต่อประเทศไทยในช่วงแผนพัฒนาฯ ฉบับที่ 11 ได้แก่ การรวมกลุ่มในภูมิภาคเอเชีย ภายใต้กรอบการค้าเสรีของอาเซียนกับจีน ญี่ปุ่น และอินเดีย

3.1.1.3 การเข้าสู่สังคมผู้สูงอายุของโลก ในช่วงแผนพัฒนาฯ ฉบับที่ 11 ประชากรสูงอายุในโลกจะเพิ่มขึ้นอีก 81.86 ล้านคน และการเป็นสังคมผู้สูงอายุของประเทศสำคัญๆในโลก มีผลกระทบต่อภาคการเคลื่อนย้ายกำลังคนข้ามประเทศ เกิดความหลากหลายทางวัฒนธรรม ขณะที่โครงสร้างการผลิตเปลี่ยนจากการใช้แรงงานเข้มข้นเป็นการใช้องค์ความรู้และเทคโนโลยีมากขึ้น มีการพัฒนาเทคโนโลยีเพื่อใช้ทดแทนกำลังแรงงานที่ขาดแคลน โครงสร้างการใช้จ่ายงบประมาณเปลี่ยนแปลงไป ประเทศที่เข้าสู่สังคมผู้สูงอายุจะมีรายจ่ายด้านสุขภาพเพิ่มขึ้น ทำให้งบประมาณสำหรับการลงทุนพัฒนาด้านอื่นๆ ลดลง

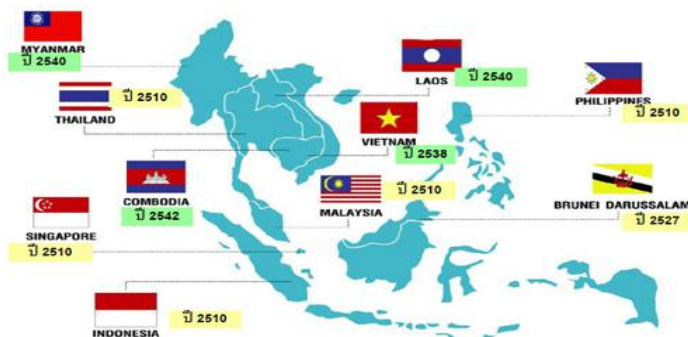
3.1.1.4 ความมั่นคงทางอาหารและพลังงานของโลกมีแนวโน้มจะเป็นปัญหาสำคัญ ความต้องการพืชพลังงาน สินค้าเกษตรและอาหารมีแนวโน้มเพิ่มขึ้นจากการเพิ่มประชากรโลก แต่การผลิตพืชอาหารลดลงด้วยข้อจำกัดด้านพื้นที่ เทคโนโลยีที่มีอยู่ และการเปลี่ยนแปลงของภูมิอากาศ ทำให้เกิดความขัดแย้งระหว่างการผลิตพืชอาหารและพืชพลังงานในอนาคต ส่งผลให้ผลผลิตอาหารสู่ตลาดลดลง ไม่เพียงพอกับความต้องการของประชากรโลก หรือมีราคาสูงเกินกว่ากำลังซื้อโดยเฉพาะในกลุ่มประเทศยากจน อาจนำไปสู่การเกิดวิกฤตอาหารโลก

3.1.1.5 ความก้าวหน้าทางเทคโนโลยี ทั้งเทคโนโลยีสารสนเทศและการสื่อสาร นานาเทคโนโลยี เทคโนโลยีชีวภาพ และเทคโนโลยีเกี่ยวกับการทำงานของสมองและจิต ซึ่งจะเป็นได้ทั้งโอกาสหรือภัยคุกคามในการพัฒนา อาทิ การจารกรรมข้อมูลธุรกิจหรือข้อมูลส่วนบุคคล ประเทศที่พัฒนาเทคโนโลยีได้ช้าจะกลายเป็นผู้ซื้อและมีผลิตภาพต่ำ ไม่สามารถแข่งขันกับประเทศอื่นๆ และการเข้าถึงเทคโนโลยีที่ไม่เท่าเทียมกันของกลุ่มคนในสังคมจะทำให้เกิดความเหลื่อมล้ำในการพัฒนาจึงเป็นความท้าทายในการเพิ่มขีดความสามารถในการแข่งขันและลดความเหลื่อมล้ำ

3.1.2 การเข้าสู่ประชาคมอาเซียน ในปี 2558

อนาคตอันใกล้นี้การปรับกระบวนการค้าเสรีในประเทศไทยสู่ประชาคมอาเซียน ในปี 2558 ซึ่งประเทศไทยจะก้าวเข้าสู่ประชาคมเศรษฐกิจอาเซียน (AEC) การเปลี่ยนแปลงย่อมเกิดขึ้นในหลายๆ ด้าน อาทิ การเปิดเขตแดนการค้าเสรี การบริการ การลงทุน แรงงานระหว่างประเทศ เป็นต้น รวมไปถึงด้านการศึกษาที่จะต้องมีการเปลี่ยนแปลงเกิดขึ้นอย่างแน่นอน สมาชิกในกลุ่มมี 10 ประเทศ ได้แก่ บรูไน กัมพูชา อินโดนีเซีย ลาว มาเลเซีย พม่า ไทย ฟิลิปปินส์ สิงคโปร์ และเวียดนาม จะต้องเตรียมรองรับสถานการณ์ต่างๆ ที่จะเกิดขึ้นในช่วงเวลาดังกล่าว

อุดมศึกษาไทยพร้อมรับ ประชาคมเศรษฐกิจอาเซียน



ประชาคมอาเซียนประกอบด้วยเสาหลัก 3 เสา

1) **ประชาคมการเมืองและความมั่นคงอาเซียน** (ASEAN Security Community – ASC) มุ่งให้ประเทศในภูมิภาคอยู่ร่วมกันอย่างสันติ มีระบบแก้ไขความขัดแย้ง ระวังกันได้ด้วยดี มีเสถียรภาพอย่างรอบด้าน มีกรอบความร่วมมือเพื่อรับมือกับภัยคุกคามความมั่นคงทั้งรูปแบบเดิมและรูปแบบใหม่ๆ เพื่อให้ประชาชนมีความปลอดภัยและมั่นคง

2) **ประชาคมเศรษฐกิจอาเซียน** (ASEAN Economic Community – AEC) มุ่งให้เกิดการรวมตัวกันทางเศรษฐกิจ และการอำนวยความสะดวกในการติดต่อค้าขายระหว่างกัน อันจะทำให้ภูมิภาคมีความเจริญมั่งคั่ง และสามารถแข่งขันกับภูมิภาคอื่นๆ ได้เพื่อความอยู่ดีกินดีของประชาชนในประเทศอาเซียน โดย

(ก) มุ่งให้เกิดการไหลเวียนอย่างเสรีของ สินค้า บริการ การลงทุน เงินทุน การพัฒนาทางเศรษฐกิจ และการลดปัญหาความยากจนและความเหลื่อมล้ำทางสังคมภายในปี 2020

(ข) ทำให้อาเซียนเป็นตลาดและฐานการผลิตเดียว (single market and production base)

(ค) ให้ความช่วยเหลือแก่ประเทศสมาชิกใหม่ของอาเซียนเพื่อลดช่องว่างการพัฒนา และช่วยให้ประเทศเหล่านี้เข้าร่วมกระบวนการรวมตัวทางเศรษฐกิจของอาเซียน

(ง) ส่งเสริมความร่วมมือในนโยบายการเงินและเศรษฐกิจมหภาคตลาดการเงินและตลาดทุน การประกันภัยและภาษีอากร การพัฒนาโครงสร้างพื้นฐานและการคมนาคม พัฒนาความร่วมมือด้านกฎหมาย การเกษตร พลังงาน การท่องเที่ยว การพัฒนาทรัพยากรมนุษย์โดยการยกระดับการศึกษาและการพัฒนาฝีมือแรงงาน

กลุ่มสินค้าและบริการนำร่องที่สำคัญ ที่จะเกิดการรวมกลุ่มกัน คือ สินค้าเกษตร / สินค้าประมง / ผลิตภัณฑ์ไม้ / ผลิตภัณฑ์ยาง / สิ่งทอ / ยานยนต์ / อิเล็กทรอนิกส์ / เทคโนโลยีสารสนเทศ (e-ASEAN) / การบริการด้านสุขภาพ, ท่องเที่ยวและการขนส่งทางอากาศ (การบิน) กำหนดให้ปี พ.ศ. 2558 เป็นปีที่เริ่มรวมตัวกันอย่างเป็นทางการ โดยผ่อนปรนให้กับประเทศ ลาว กัมพูชา พม่า และเวียดนาม ประเทศไทยได้รับมอบหมายให้ทำ Roadmap ทางด้านท่องเที่ยวและการขนส่งทางอากาศ (การบิน)

3) **ประชาคมสังคมและวัฒนธรรมอาเซียน** (ASEAN Socio-Cultural Community - ASCC) เพื่อให้ประชาชนแต่ละประเทศอาเซียนอยู่ร่วมกันภายใต้แนวคิดสังคมที่เอื้ออาทร มีสวัสดิการทางสังคมที่ดี และมีความมั่นคงทางสังคม

รัฐบาลได้ให้ความสำคัญกับการเข้าสู่ประชาคมอาเซียน โดยมีจุดมุ่งหมายเพื่อนำประเทศไทยไปสู่การเป็นประชาคมอาเซียนที่สมบูรณ์ โดยสร้างความพร้อมและความเข้มแข็งทั้งด้านเศรษฐกิจ สังคม และวัฒนธรรม และการเมืองและความมั่นคง โดยที่ประชาคมอาเซียนทั้งสามเสาหลักมีความสำคัญเท่าเทียมกัน ควรมีการดำเนินการอย่างต่อเนื่องไปพร้อมๆ กัน การกำหนดการก้าวไปสู่ประชาคมเป็นวาระแห่งชาติ จึงควรครอบคลุมทั้งสามเสา เพื่อประกอบกันเป็นประชาคมอาเซียนที่ครบถ้วนสมบูรณ์ โดยมีคณะกรรมการอาเซียนแห่งชาติเป็นกลไกระดับประเทศในการประสานการดำเนินงาน และติดตามความคืบหน้าในภาพรวมทุกเสา และมีหน้าที่สำคัญในการผลักดันและสนับสนุนหน่วยงานราชการต่างๆ ในการดำเนินการเพื่อก้าวไปสู่ประชาคมอาเซียน และได้มีการจัดทำแผนงานแห่งชาติสำหรับการก้าวไปสู่การเป็นประชาคมอาเซียนด้วย

ประโยชน์ที่ไทยได้รับจากการเข้าสู่ประชาคมอาเซียน

- 1) ประชากรเพิ่มเป็น 600 ล้านคนโดยประมาณ ทำให้เพิ่มศักยภาพในการบริโภค เพิ่มอำนาจการต่อรองในระดับโลก
- 2) Economy Scale ยิ่งผลิตมาก ยิ่งต้นทุนต่ำ
- 3) มีแรงดึงดูดเงินลงทุนที่อยู่นอกอาเซียนสูงขึ้น
- 4) เสี่ยงน้อยกว่าเสี่ยงเดียว

ผลกระทบจากการเข้าสู่ประชาคมอาเซียน

- 1) การศึกษาในภาพใหญ่ของโลก มีการเปลี่ยนแปลงอย่างรุนแรง ต้องไม่ให้เกิดการเปลี่ยนแปลงนี้มากระชากกลางเราไปอย่างทุกทีทุกเล เราต้องเตรียมความพร้อมทันที ตลอดเวลา โดยเฉพาะบุคลากรต้องตามให้ทันและยืดหยุ่นปรับตัวให้รับสถานการณ์ได้
- 2) ภาษาอังกฤษจะเป็นภาษากลางของ ASEAN บุคลากรและนักศึกษา ต้องเพิ่มทักษะทางด้านภาษาอังกฤษ ให้สามารถสื่อสารได้
- 3) ปรับปรุงความเข้าใจทางประวัติศาสตร์ เพื่อลดข้อขัดแย้งในภูมิภาคอาเซียน (Conflict Management) จึงต้องคำนึงถึงการสร้างบัณฑิตให้มีความรู้ความเข้าใจเรื่อง ASEAN ให้มากขึ้น
- 4) สร้างบัณฑิตให้สามารถแข่งขันได้ใน ASEAN เพิ่มโอกาสในการทำงาน ไม่เช่นนั้น จะถูกแย่งงานเพราะเกิดการเคลื่อนย้ายแรงงาน/บริการอย่างเสรี คณะกรรมการวิชาชีพ สภาวิชาชีพ ต้องเตรียมการรองรับผลกระทบนี้อย่างเร่งด่วน
- 5) โอกาสในการเป็น Education Hub โดยอาศัยความได้เปรียบในเชิงภูมิศาสตร์ของประเทศไทย แต่ต้องเน้นในเรื่องของคุณภาพการศึกษาเป็นตัวนำ
- 6) เราต้องการเครื่องมือในการ Transform คน การเรียนแบบ PBL หรือ Project Based Learning น่าจะได้มีการวิจัยอย่างจริงจังและนำมาปรับใช้ ห้องเรียนไม่ใช่แค่ห้องสี่เหลี่ยมเล็กๆอีกต่อไป ต้องเพิ่มการเรียนจากชีวิตจริง ลงมือทำเป็นทีม อยู่คนละประเทศก็ทำร่วมกันได้ด้วยไม่มีข้อจำกัดทางด้านเทคโนโลยีการสื่อสาร ประเด็นนี้ อาจารย์จะสอนได้ยากขึ้น แต่เป็นผู้ที่ช่วยให้นักศึกษาสามารถเรียนรู้ได้ แสดงว่า อาจารย์ต้องมีความพร้อมมากกว่าเดิมและเก่งจริงๆ

MRA's

การประชุมสุดยอดอาเซียนครั้งที่ 9 เมื่อ 7 ตุลาคม 2546 ที่บาหลี อินโดนีเซีย ได้กำหนดจัดทำข้อตกลงร่วมกัน (Mutual Recognition Arrangements : MRAs) เกี่ยวกับคุณสมบัติของวิชาชีพหลัก แรงงานเชี่ยวชาญ หรือผู้มีความสามารถพิเศษ เพื่ออำนวยความสะดวกในการเคลื่อนย้ายได้อย่างเสรี โดยจะเริ่มต้นในปี พ.ศ. 2558 ในเบื้องต้น ได้ทำข้อตกลงร่วมกันแล้ว 8 สาขา คือ

- 1) วิศวกรรม (Engineering Services)
- 2) พยาบาล (Nursing Services)
- 3) สถาปัตยกรรม (Architectural Services)
- 4) การสำรวจ (Surveying Qualifications)
- 5) แพทย์ (Medical Practitioners)
- 6) ทันตแพทย์ (Dental Practitioners)
- 7) บัญชี (Accountancy Services)
- 8) การบริการ/การท่องเที่ยว (Service/Tourism)

ผลกระทบที่จะเกิดกับ “บัณฑิต” ไทย

- 1) ต้องแข่งขันกับบัณฑิตในภูมิภาคและจากทั่วโลก
- 2) ต้องปรับคุณสมบัติและทักษะให้เหมาะสมกับการเปลี่ยนแปลงของภูมิภาคและของโลก
- 3) ต้องปรับทัศนคติ
- 4) ต้องเก่งและเป็นพลเมืองโลกที่ดี

คุณลักษณะของบัณฑิตที่พึงประสงค์...เข้าสู่ประชาคมอาเซียน

- 1) มีความรู้ขั้นลึกในสาขาวิชา สามารถสร้างความรู้ใหม่ และพัฒนานวัตกรรมได้
- 2) รู้ออบในศาสตร์ที่เกี่ยวข้อง รวมทั้งความรู้ทางประวัติศาสตร์ วัฒนธรรม กฎหมายของประเทศอาเซียนอื่นและของตน ฯลฯ
- 3) สามารถปรับเปลี่ยนเข้าสู่งานใหม่หรือสาขาวิชาใหม่ได้ในอนาคต
- 4) มีความสนใจพัฒนาตนเองและรักความก้าวหน้า
- 5) มีทักษะพื้นฐานที่จำเป็นต่อการสร้างความรู้ใหม่ และการปรับตัวในด้านต่างๆ เช่น พื้นฐานที่ดีทางคณิตศาสตร์เทคโนโลยีคอมพิวเตอร์ การสื่อสาร การเรียนรู้ด้วยตนเอง ฯลฯ
- 6) มีทักษะด้านการบริหารจัดการ เป็นผู้นำ
- 7) มีทักษะด้านภาษา และการสื่อสาร
- 8) สามารถทำงานในองค์กรนานาชาติ
- 9) สามารถดำรงตนได้ดีในสังคมต่างวัฒนธรรม
- 10) มีความเป็นไทย สามารถรักษาอัตลักษณ์แต่เข้าใจสังคมอื่นโดยเฉพาะอาเซียน
- 11) มีคุณค่าต่อสังคมไทย และต่อโลก

ผลกระทบที่มีผลกระทบต่ออุดมศึกษาไทย

- 1) อุดมศึกษาไทยต้องปรับตัวเพื่อทำหน้าที่พัฒนาคนและสังคมและสร้างบัณฑิตที่พร้อมรับประชาคมอาเซียน
- 2) อุดมศึกษา ไม่สามารถสร้างและให้ความรู้ได้ ถ้าอุดมศึกษาเองยังไม่มีความรู้นั้น
- 3) อุดมศึกษาไม่สามารถพัฒนาคนและสร้างบัณฑิตที่มีคุณลักษณะที่ต้องการได้ ถ้าไม่ทราบและไม่พร้อม
- 4) อุดมศึกษาไม่สามารถช่วยสังคมได้ถ้าก้าวไม่ทันและรู้ไม่ทันการเปลี่ยนแปลงทุกด้านที่กำลังเกิดขึ้น

3.1.3 การเปลี่ยนแปลงภายในประเทศที่สำคัญ

3.1.3.1 การเปลี่ยนแปลงสถานะด้านเศรษฐกิจ อัตราการขยายตัวและเสถียรภาพทางเศรษฐกิจของประเทศไทยอยู่ในเกณฑ์ดี โดยภาคอุตสาหกรรมเป็นภาคการผลิตที่มีบทบาทสูง ภาคเกษตรเป็นแหล่งสร้างรายได้หลักของประชาชนส่วนใหญ่ในประเทศและเป็นฐานในการสร้างมูลค่าเพิ่มของภาคอุตสาหกรรม ภาคบริการมีบทบาทสำคัญในการสร้างมูลค่าเพิ่มให้แก่เศรษฐกิจ ขณะที่การเชื่อมโยงเศรษฐกิจของประเทศไทยกับเศรษฐกิจต่างประเทศทำให้เกิดกิจกรรมทางเศรษฐกิจระหว่างประเทศ โดยเฉพาะกิจกรรมทางการค้าและการลงทุน โดยการลงทุนโดยตรงจากต่างประเทศยังคงมีบทบาทสำคัญต่อการขยายตัวของระบบเศรษฐกิจไทย

3.1.3.2 การเปลี่ยนแปลงสถานะด้านสังคม ประเทศไทยก้าวสู่สังคมผู้สูงอายุจากการมีโครงสร้างประชากรที่วัยสูงอายุเพิ่มขึ้น วัยเด็กและวัยแรงงานลดลง คนไทยได้รับการพัฒนาศักยภาพทุกช่วงวัย แต่ยังมีปัญหาด้านคุณภาพการศึกษาและสติปัญญาของเด็กที่มีพฤติกรรมเสี่ยงต่อสุขภาพและผลิตภาพแรงงานต่ำ ประชาชนได้รับการคุ้มครองทางสังคมเพิ่มขึ้นและมีการจัดสวัสดิการทางสังคมในหลายรูปแบบ แต่กลุ่มผู้ด้อยโอกาสยังไม่สามารถเข้าถึงบริการทางสังคมได้อย่างทั่วถึงความเหลื่อมล้ำทางรายได้ของประชากรและโอกาสการเข้าถึงทรัพยากรเป็นปัญหาการพัฒนาประเทศ

3.1.3.3 การเปลี่ยนแปลงสถานะด้านทรัพยากรธรรมชาติและสิ่งแวดล้อม ทรัพยากรธรรมชาติเสื่อมโทรม การเปลี่ยนแปลงสภาพภูมิอากาศส่งผลซ้ำเติมให้ปัญหาทรัพยากรธรรมชาติและสิ่งแวดล้อมรุนแรง กระทบต่อผลผลิตภาคเกษตรและความยากจน การบริหารจัดการทรัพยากรธรรมชาติและสิ่งแวดล้อมยังไม่มีประสิทธิภาพเท่าที่ควร ขณะที่มีความขัดแย้งทางนโยบายในการบูรณาการ การอนุรักษ์สิ่งแวดล้อมกับการพัฒนาเศรษฐกิจ

3.1.3.4 การเปลี่ยนแปลงด้านการบริหารจัดการการพัฒนาประเทศ ประชาชนมีความตื่นตัวทางการเมืองสูงขึ้น แต่ความขัดแย้งทางการเมืองและความไม่สงบในจังหวัดชายแดนภาคใต้ยังคงดำรงอยู่และส่งผลกระทบต่อเศรษฐกิจ การดำรงชีวิตของประชาชน ความเชื่อมั่นของนานาชาติลดลง

3.1.4 ทิศทางการพัฒนาประเทศในระยะแผนพัฒนาเศรษฐกิจและสังคมแห่งชาติ ฉบับที่ 11 พ.ศ. 2555-2559

แผนพัฒนาเศรษฐกิจและสังคมแห่งชาติ ฉบับที่ 11 ใช้แนวคิดที่ต่อเนื่องจากแผนพัฒนาเศรษฐกิจและสังคมแห่งชาติ ฉบับที่ 8-10 โดยยังคงยึดหลัก “ปรัชญาเศรษฐกิจพอเพียง” ที่ให้ “คนเป็นศูนย์กลางของการพัฒนา” และ “สร้างสมดุลการพัฒนา” ในทุกมิติ วิสัยทัศน์ การพัฒนาประเทศไทยระยะ 5 ปีของแผนพัฒนาฯ ฉบับที่ 11 คือ “สังคมอยู่ร่วมกันอย่างมีความสุข ด้วยความเสมอภาค เป็นธรรม และมีภูมิคุ้มกันต่อการเปลี่ยนแปลง”

สำนักงานคณะกรรมการพัฒนาการเศรษฐกิจและสังคมแห่งชาติได้จัดทำแผนพัฒนาประเทศไทยโดยได้มีการจัดทำแผนพัฒนาเศรษฐกิจและสังคมแห่งชาติ ฉบับที่ 11 (พ.ศ. 2555-2559) ได้มีการวิเคราะห์ว่าประเทศไทยจะต้องเผชิญกับการเปลี่ยนแปลงที่สำคัญ ทั้งระดับโลกและในประเทศที่ส่งผลกระทบต่อการพัฒนาประเทศทั้งโอกาสที่สามารถนำมาใช้ประโยชน์ ขณะที่ต้องคำนึงถึงภัยคุกคามและจุดแข็งที่ใช้ผลักดันการพัฒนาให้ก้าวหน้า รวมทั้งแก้จุดอ่อนที่มีอยู่ไม่ให้เป็นอุปสรรคการดำเนินงาน จึงจำเป็นต้องประเมินสถานการณ์การเปลี่ยนแปลงที่จะมีผลต่อการพัฒนาประเทศในระยะต่อไปอย่างรอบคอบ พร้อมทั้งประเมินศักยภาพของประเทศและผลการพัฒนา

ที่ผ่านมา เพื่อเตรียมความพร้อมให้แก่คนในสังคม และระบบเศรษฐกิจของประเทศ ให้มีภูมิคุ้มกันต่อการเปลี่ยนแปลงได้อย่างเหมาะสม สามารถพัฒนาประเทศให้ก้าวหน้าต่อไปเพื่อประโยชน์สุขที่ยั่งยืนของสังคมไทยตามปรัชญาของเศรษฐกิจพอเพียง

ยุทธศาสตร์ที่เกี่ยวข้องกับการศึกษา

- 1) การพัฒนาวิทยาศาสตร์ เทคโนโลยี วิจัย และนวัตกรรมให้ทั่วถึงและเพียงพอทั้งในเชิงปริมาณและคุณภาพในลักษณะของความร่วมมือระหว่างภาครัฐและเอกชน
- 2) การสร้างความพร้อมในการเข้าสู่ประชาคมอาเซียน เสริมสร้างความเข้มแข็งให้สถาบันการศึกษาทั้งของรัฐและเอกชนให้มีมาตรฐาน เป็นที่ยอมรับในระดับสากล
- 3) เน้นครูผู้สอนให้มีวุฒิตรงตามวิชาที่สอน มีระบบ กระบวนการผลิตและพัฒนาครูที่มีคุณภาพ สามารถดึงดูดคนเก่งและดี มีจิตวิญญาณความเป็นครู
- 4) สนับสนุนให้คนในชุมชนมีส่วนร่วมคิดและร่วมกำหนดแนวทางการพัฒนาชุมชน ท้องถิ่นบนหลักการพึ่งพาตนเองที่คำนึงถึงศักยภาพ ภูมิปัญญา วิถีชีวิต วัฒนธรรม และสิ่งแวดล้อมในชุมชนเป็นหลัก ให้ความสำคัญกับการจัดการการเรียนรู้ในชุมชน การศึกษาถอดองค์ความรู้ของชุมชน และชุมชนต้นแบบ การจัดการตนเองได้ตามบริบทของพื้นที่ และการถ่ายทอดภูมิปัญญาที่ช่วยพัฒนาทักษะในการประกอบอาชีพ

3.1.5 แผนการศึกษาแห่งชาติ ฉบับปรับปรุง พ.ศ. 2552-2559

สำนักงานเลขาธิการสภาการศึกษา กระทรวงศึกษาธิการได้ปรับปรุงแผนการศึกษาแห่งชาติ (พ.ศ. 2545-2559) ขึ้น เพื่อให้สามารถใช้เป็นแนวทางในการพัฒนาการศึกษาของประเทศที่สอดคล้องกับสถานการณ์ต่างๆ ที่เปลี่ยนแปลงไป และมีแนวนโยบายที่เกี่ยวข้อง ดังนี้

- 1) ปฏิรูปอุดมศึกษา โดยเน้นการพัฒนาคุณภาพสู่ความเป็นเลิศทางวิชาการ และชะลอการจัดตั้งสถาบันอุดมศึกษาของรัฐ รวมทั้งมีมาตรการควบคุมคุณภาพการให้บริการนอกพื้นที่ สนับสนุนการจัดกลุ่มสถาบันอุดมศึกษาตามพันธกิจที่เป็นจุดเน้นตามความเชี่ยวชาญ และสร้างเครือข่ายระหว่างกัน รวมทั้งเชื่อมโยงการศึกษาขั้นพื้นฐาน อาชีวศึกษา เพื่อพัฒนาคุณภาพมาตรฐานการศึกษาและสังคมแห่งการเรียนรู้ การวิจัยและพัฒนา นวัตกรรม
- 2) ส่งเสริมการจัดวิทยาลัยชุมชนให้สามารถเป็นกลไกสนับสนุนการพัฒนา เสริมสร้างความเข้มแข็งและตอบสนองความต้องการของชุมชน
- 3) พัฒนามาตรฐานและระบบการประกันคุณภาพการศึกษา ทั้งระบบประกันคุณภาพภายในและระบบการประกันคุณภาพภายนอก
- 4) ผลิตและพัฒนาครู คณาจารย์ และบุคลากรทางการศึกษาให้มีคุณภาพและมาตรฐาน มีคุณธรรมและมีคุณภาพชีวิตที่ดี
- 5) ส่งเสริมการวิจัยและพัฒนาเพื่อสร้างองค์ความรู้ นวัตกรรม และทรัพย์สินทางปัญญา พัฒนาระบบบริหารจัดการความรู้และสร้างกลไกการนำผลการวิจัยไปใช้ประโยชน์.
- 6) ส่งเสริมความร่วมมือระหว่างประเทศด้านการศึกษาพัฒนาความเป็นสากลของการศึกษาเพื่อรองรับการเป็นประชาคมอาเซียน และเพิ่มศักยภาพการแข่งขันของประเทศภายใต้กระแสโลกาภิวัตน์ ขณะเดียวกันสามารถอยู่ร่วมกันกับพลโลกอย่างสันติสุข มีการพึ่งพาอาศัยและเกื้อกูลกัน

3.1.6 บริบทตามกรอบแผนอุดมศึกษา ระยะยาว 15 ปี ฉบับที่ 2 พ.ศ. 2551-2565

3.1.6.1 เป้าหมายของกรอบแผนอุดมศึกษา

คือ ยกระดับคุณภาพอุดมศึกษาไทย เพื่อผลิตและพัฒนาบุคลากรที่มีคุณภาพสามารถปรับตัวสำหรับงานที่เกิดขึ้นตลอดชีวิต พัฒนาศักยภาพอุดมศึกษาในการสร้างความรู้และนวัตกรรมเพื่อเพิ่มขีดความสามารถในการแข่งขันของประเทศในโลกาภิวัตน์ สนับสนุนการพัฒนาที่ยั่งยืนของท้องถิ่นไทย โดยใช้กลไกของธรรมาภิบาล การเงิน การกำกับมาตรฐาน และเครือข่ายอุดมศึกษา บนพื้นฐานของเสรีภาพทางวิชาการ ความหลากหลาย และเอกภาพเชิงระบบ

3.1.6.2 ภาพอนาคตที่ส่งผลต่ออุดมศึกษา

ภาพอนาคตที่ส่งผลกระทบต่ออุดมศึกษาที่จะนำมาพิจารณาในการจัดทำแผนกลยุทธ์ ระยะ 5 ปี พ.ศ. 2555-2559 มหาวิทยาลัยราชภัฏพระนครศรีอยุธยา ประกอบด้วย 7 ประเด็นหลัก ดังต่อไปนี้

1) การเปลี่ยนแปลงของประชากร: ประชากรวัยเด็กและวัยแรงงานมีแนวโน้มลดลง ในขณะที่ประชากรวัยสูงอายุมีแนวโน้มเพิ่มขึ้น

2) การมีงานทำและตลาดแรงงานในอนาคต: ปัจจัยสำคัญที่ส่งผลกระทบต่อตลาดแรงงาน ได้แก่ โครงสร้างทางสังคมและเศรษฐกิจของประเทศโลกาภิวัตน์ และความเปลี่ยนแปลงทางเทคโนโลยี

3) การจัดการความขัดแย้งและความรุนแรง: รัฐแก้ปัญหาด้านการเข้าถึง เข้าใจและเพิ่มโอกาสทางการศึกษาและอาชีพในปัจจุบันควบคู่กับการสร้างความเข้าใจและให้โอกาสอย่างถาวรด้วยการศึกษา

4) เยาวชน นักศึกษา และบัณฑิตในอนาคต: เปลี่ยนแปลงทั้งมิติการใช้ชีวิตการเรียนรู้ ครอบครัวยุคใหม่ ตลอดจนภาวะเสี่ยงต่างๆ สะท้อนถึงแนวโน้มทางสังคมในอนาคตที่แตกต่างจากปัจจุบัน เช่น การทำงาน โดยมีหลายอาชีพ การทำงานไร้สังกัด ความเสี่ยงต่อรายได้ที่ไม่แน่นอน เป็นต้น

5) ประชาชนเศรษฐกิจพอเพียง: เป็นแนวทางการดำรงอยู่และปฏิบัติตนของประชาชนในทุกระดับตั้งแต่ระดับครอบครัว ระดับชุมชนจนถึงระดับรัฐ ทั้งในการพัฒนาและบริหารประเทศให้ดำเนินไปในทางสายกลาง โดยเฉพาะการพัฒนาเศรษฐกิจเพื่อให้ก้าวทันต่อโลกยุคโลกาภิวัตน์

6) สถานะเศรษฐกิจของประเทศ: เศรษฐกิจไทยจากปี 2553 พื้นตัวได้ดี แม้เผชิญกับปัจจัยลบหลายด้านตลอดปีทั้งความไม่แน่นอนของเศรษฐกิจโลกปัญหาการเมืองภายในประเทศความผันผวนของค่าเงินบาทรวมทั้งภัยธรรมชาติต่างๆ แต่ด้วยพื้นฐานทางเศรษฐกิจที่เข้มแข็งประกอบกับการดำเนินนโยบายการคลังและการเงินที่ผ่อนคลายทำให้เศรษฐกิจไทยในปี 2553 เติบโตได้สูงถึงร้อยละ 7.8 จากการส่งออกการท่องเที่ยวและการใช้จ่ายในประเทศที่ขยายตัวดี เศรษฐกิจไทยสามารถเก็บเกี่ยวผลประโยชน์จากการฟื้นตัวของเศรษฐกิจโลกเศรษฐกิจโลกฟื้นตัวชัดเจนหลังจากหดตัวในปี 2552 นำโดยเศรษฐกิจของกลุ่มประเทศตลาดเกิดใหม่โดยเฉพาะในภูมิภาคเอเชียสำหรับเศรษฐกิจของกลุ่มประเทศอุตสาหกรรมหลักนั้นเศรษฐกิจสหรัฐอเมริกาฟื้นตัวชัดเจนจากการกระตุ้นภาครัฐขณะที่การฟื้นตัวของยุโรปและญี่ปุ่นยังมีลักษณะค่อยเป็นค่อยไป

สำหรับนโยบายการคลังรัฐบาลยังคงกระตุ้นเศรษฐกิจต่อเนื่องทั้งจากงบประมาณปกติที่ขาดดุล 350 พันล้านบาทหรือคิดเป็นร้อยละ 3.5 ต่อ GDP และการใช้จ่ายเพิ่มเติม

ภายใต้โครงการไทยเข้มแข็ง 219 พันล้านบาทรวมทั้งมีมาตรการลดค่าครองชีพให้กับประชาชนเช่น การตรึงราคาพลังงานและการอุดหนุนค่าสาธารณูปโภคนอกจากนี้ทิศทางการนโยบายการคลังในปีงบประมาณ 2554 ยังกระตุ้นเศรษฐกิจต่อเนื่องโดยจัดทำงบประมาณขาดดุล 420 พันล้านบาทหรือคิดเป็นร้อยละ 3.9 ต่อ GDP และจากการคาดการณ์รายได้ที่จะเพิ่มขึ้นทำให้มีการจัดทำงบประมาณเพิ่มเติมอีกจำนวน 100 พันล้านบาท

7) แนวทางการจัดการศึกษาของไทยในทศวรรษที่สอง: จากคำแถลงนโยบายของรัฐบาลที่แถลงต่อรัฐสภาเมื่อวันที่ 29 ธันวาคม 2551 มุ่งเน้นให้มีการปฏิรูปการศึกษาทั้งระบบ โดยการปฏิรูปการศึกษาในทศวรรษที่สอง (พ.ศ. 2552-2561) รัฐบาลจะมุ่งเน้นให้คนไทยได้เรียนรู้ตลอดชีวิตอย่างมีคุณภาพโดยมีเป้าหมายหลัก 3 ประการ คือ (1) พัฒนาคุณภาพและมาตรฐานการศึกษาและเรียนรู้ของคนไทย (2) เพิ่มโอกาสทางการศึกษาและเรียนรู้อย่างทั่วถึงและมีคุณภาพ

(3) ส่งเสริมการมีส่วนร่วมของทุกภาคส่วนของสังคมในการบริหารและจัดการศึกษาหลักการและกรอบแนวคิด เน้นการปฏิรูประบบการศึกษา และการเรียนรู้พร้อมทั้งเสนอกลไกที่จะก่อให้เกิดผลต่อการพัฒนาการศึกษาอย่างเป็นระบบ ไม่ใช่ส่วนหนึ่งส่วนใดของระบบและพิจารณากระบวนการศึกษา และเรียนรู้ในฐานะที่เป็นส่วนหนึ่งของระบบการพัฒนาประเทศซึ่งต้องเชื่อมโยงกับการพัฒนาระบบอื่น ทั้งด้านเศรษฐกิจ สังคม การเมือง เกษตรกรรมสาธารณสุข การจ้างงาน เป็นต้น

วิสัยทัศน์ คนไทยได้เรียนรู้ตลอดชีวิตอย่างมีคุณภาพ ภายในปี 2561 มีการปฏิรูปการศึกษาและการเรียนรู้อย่างเป็นระบบ โดยเน้นประเด็นหลัก 3 ประการคือ (1) พัฒนาคุณภาพและมาตรฐานการศึกษาและเรียนรู้ของคนไทย (2) เพิ่มโอกาสทางการศึกษาและเรียนรู้ และ (3) ส่งเสริมการมีส่วนร่วมของทุกภาคส่วน ของสังคมในการบริหารและจัดการศึกษา

ถ้าวิเคราะห์ประเด็นหลักทั้งสามประการนี้ จะส่งผลให้คนไทยยุคใหม่เป็นบุคคลดังนี้

- 1) สามารถเรียนรู้ได้ด้วยตนเอง รักการอ่าน และมีนิสัยใฝ่เรียนรู้ตลอดชีวิต
- 2) มีความสามารถในการสื่อสาร สามารถคิด วิเคราะห์ แก้ปัญหา คิดริเริ่มสร้างสรรค์
- 3) มีจิตสาธารณะ มีระเบียบวินัย เห็นแก่ประโยชน์ส่วนรวม สามารถทำงานเป็นกลุ่ม
- 4) มีศีลธรรม คุณธรรม จริยธรรม ค่านิยม จิตสำนึกและความภูมิใจในความเป็นไทยและสามารถก้าวทันโลก

ปฏิรูปการศึกษาและเรียนรู้อย่างเป็นระบบ

1) พัฒนาคุณภาพคนไทยยุคใหม่ ให้มีนิสัยใฝ่เรียนรู้ ตั้งแต่ปฐมวัยสามารถเรียนรู้ด้วยตนเองและแสวงหาความรู้อย่างต่อเนื่องตลอดชีวิต สามารถสื่อสาร คิดวิเคราะห์ แก้ปัญหา ริเริ่มสร้างสรรค์ มีจิตสาธารณะ มีระเบียบวินัยคำนึงถึงประโยชน์ส่วนรวมทำงานเป็นกลุ่มได้มีศีลธรรม คุณธรรม ค่านิยมจิตสำนึกและภูมิใจในความเป็นไทย ก้าวทันโลก เป็นกำลังคนที่มีคุณภาพมีทักษะความรู้พื้นฐานที่จำเป็น สมรรถนะ ความรู้ ความสามารถทำงานมีประสิทธิภาพมีโอกาสเรียนรู้อย่างเท่าเทียมเสมอภาค

2) พัฒนาคุณภาพครูยุคใหม่เป็นผู้เอื้ออำนวยให้ผู้เรียนเกิดการเรียนรู้ เป็นวิชาชีพที่มีคุณค่ามีระบบกระบวนการผลิต และพัฒนาครู ศึกษานิเทศก์และบุคลากรทางการศึกษาที่มี

คุณภาพมาตรฐานเหมาะสมกับการเป็นวิชาชีพชั้นสูง สามารถดึงดูดคนเก่งและดีมีใจรักมาเป็นครูอย่างต่อเนื่อง มีสภาวิชาชีพที่เข้มแข็งบริหารจัดการตามหลักธรรมาภิบาลให้มีคุณภาพชีวิตที่ดี

3) พัฒนาคุณภาพสถานศึกษาและแหล่งเรียนรู้ยุคใหม่ พัฒนาคุณภาพสถานศึกษาและแหล่งเรียนรู้ทั้งในระบบนอกระบบและแหล่งเรียนรู้ตามอัธยาศัยเพื่อส่งเสริมการเรียนรู้ตลอดชีวิต

4) พัฒนาการบริหารจัดการใหม่มุ่งเน้นการกระจายอำนาจสู่สถานศึกษาเขตพื้นที่การศึกษา และการมีส่วนร่วมของผู้ปกครองชุมชน เอกชนและทุกภาคส่วน มีระบบการบริหารจัดการตามหลักธรรมาภิบาล มีความโปร่งใสเป็นธรรมตรวจสอบได้มีการนำระบบและวิธีการบริหารจัดการแนวใหม่ควบคู่กับการสร้างผู้นำการเปลี่ยนแปลงการบริหารจัดการการเงินและงบประมาณที่เน้นผู้เรียนเป็นสำคัญโดยให้ผู้เรียนเลือกรับบริการ

3.2 เป้าหมายของมหาวิทยาลัยราชภัฏพระนครศรีอยุธยา

จากการประชุมเชิงปฏิบัติการคณะกรรมการผู้ทรงคุณวุฒิองค์คณะต่างๆ ร่วมกับ ผู้บริหารมหาวิทยาลัยราชภัฏพระนครศรีอยุธยา เมื่อวันที่ 1-2 กรกฎาคม 2554 ณ SIR JAMES COUNTRY CLUB อำเภอมหากเหล็ก จังหวัดสระบุรี ได้กำหนดทิศทาง (Road Map) ในการบริหารงานในอีก 5 ปี ข้างหน้า พ.ศ. 2555-2559 จะต้องก้าวสู่เป้าหมายและไปให้ถึง คือ

- 1) มหาวิทยาลัยมีอัตลักษณ์โดดเด่นเป็นของตนเองบนพื้นฐานอยุธยา มรดกโลก
- 2) เป็นมหาวิทยาลัยการผลิตครู และบุคลากรทางการศึกษาที่มีความเป็นเลิศ
- 3) ประชาชนได้รับโอกาสทางการศึกษา และการเรียนรู้ตลอดชีวิตตามศักยภาพ
- 4) เป็นศูนย์กลางการบริการทางวิชาการของท้องถิ่นและสังคม
- 5) มหาวิทยาลัย ท้องถิ่น และสังคม ได้ใช้ประโยชน์จากองค์ความรู้ที่สร้างขึ้น
- 6) เป็นผู้รอบรู้ด้านประวัติศาสตร์สืบสานวัฒนธรรมอยุธยา มรดกโลก ของอนุภาคกลาง
- 7) เป็นศูนย์กลางด้านการอนุรักษ์ ศิลปวัฒนธรรม สืบสานมรดกโลก และภูมิปัญญาท้องถิ่น
- 8) มหาวิทยาลัยมีการบริหารจัดการทรัพยากรที่ดีสร้างคุณภาพชีวิตและความผาสุกในการปฏิบัติงานของบุคลากรในองค์กรควบคู่กับการสร้างธรรมาภิบาลและมาตรฐานการทำงานที่มีผลสัมฤทธิ์สูง

3.3 แนวทางการพัฒนาเพื่อให้บรรลุเป้าหมาย

3.3.1 การจัดการศึกษา

1) เสริมสร้างศักยภาพการจัดการศึกษาคุณภาพของบัณฑิตปริญญาตรี และโทตามกรอบมาตรฐานคุณวุฒิอุดมศึกษาแห่งชาติ ผลิตบัณฑิตที่มีคุณลักษณะที่พึงประสงค์มีความรู้ความสามารถ มีสมรรถนะทั้งด้านวิชาการและวิชาชีพ เพื่อความเข้มแข็งทางวิชาการ

2) ผลิตพัฒนาครู อาจารย์ และบุคลากรทางการศึกษาให้มีคุณภาพและมาตรฐานและมีความเป็นเลิศสู่สากล

3.3.2 นวัตกรรมและการวิจัย

1) สร้างเครือข่ายความร่วมมือด้านการวิจัยกับหน่วยงานทั้งในประเทศและต่างประเทศ

2) มีผลงานวิจัยหรืองานสร้างสรรค์ และนวัตกรรม ที่มีการเผยแพร่และนำไปใช้ประโยชน์เพื่อการพัฒนาท้องถิ่น และประเทศชาติ

3.3.3 การบริการวิชาการ

1) การให้บริการวิชาการที่มีความสอดคล้องกับความต้องการของท้องถิ่นและสังคม เพื่อสร้างโอกาสการเรียนรู้ตลอดชีวิต

2) การถ่ายทอดองค์ความรู้สู่ท้องถิ่นและสังคมที่มีความเข้มแข็ง

3.3.4 การทำนุบำรุงศิลปวัฒนธรรม

1) เป็นศูนย์กลางด้านการอนุรักษ์ศิลปวัฒนธรรมสืบสานมรดกโลก และภูมิปัญญาท้องถิ่น

2) ส่งเสริมพัฒนาการทำนุบำรุงศิลปวัฒนธรรม อนุรักษ์ทรัพยากรธรรมชาติและสิ่งแวดล้อมคู่มรดกโลก

3.3.5 การบริหารจัดการ

1) การพัฒนาระบบบริหารจัดการองค์กรสู่ความเป็นสากล

2) ส่งเสริมการบริหารจัดการทรัพยากรบุคคลของมหาวิทยาลัยเพื่อพัฒนามหาวิทยาลัยอย่างยั่งยืน

ส่วนที่ 4

แผนกลยุทธ์ ระยะ 5 ปี (พ.ศ. 2555-2559) สถาบันวิจัยและพัฒนา

4.1 ปรัชญา วิสัยทัศน์ วัตถุประสงค์ พันธกิจ ค่านิยมองค์กร เอกลักษณ์ อัตลักษณ์ นโยบาย และ ประเด็นยุทธศาสตร์

ปรัชญา

สร้างสรรค์ปัญญาเพื่อพัฒนาท้องถิ่นและสังคม สู่นานาชาติ

ปณิธาน

มุ่งมั่น พัฒนา สนับสนุนงานวิจัยและบริการวิชาการ

วิสัยทัศน์

สถาบันวิจัยและพัฒนาเป็นองค์กรที่มีศักยภาพในการบริหารจัดการงานวิจัย การบริการ วิชาการอย่างมีคุณภาพ เพื่อการพัฒนาท้องถิ่นและสังคม สู่นานาชาติ

ค่านิยมองค์กร

เสียสละ สามัคคี มีใจใฝ่รู้

อัตลักษณ์

สร้างองค์ความรู้สู่สังคม

เอกลักษณ์

งานวิจัยควบคู่การบริการวิชาการสู่การพัฒนาสังคมอย่างยั่งยืน

พันธกิจ

- ส่งเสริม สนับสนุน ให้บุคลากรของมหาวิทยาลัยผลิตงานวิจัย งานสร้างสรรค์เพื่อสร้างองค์ความรู้ใหม่ นำไปสู่ความเป็นเลิศทางวิชาการ และสร้างความเข้มแข็งให้ท้องถิ่น สังคม
- ส่งเสริม สนับสนุน ให้เกิดความร่วมมือในการทำงานวิจัยรูปแบบของเครือข่ายวิจัยใน ภาครัฐและเอกชน ทั้งระดับท้องถิ่น ระดับชาติและนานาชาติ
- ส่งเสริม สนับสนุน การเผยแพร่งานวิจัยทั้งระดับชาติและนานาชาติ การนำผลงานวิจัยงาน สร้างสรรค์ไปใช้ให้เกิดประโยชน์ต่อท้องถิ่นและประเทศชาติ
- ส่งเสริม สนับสนุนงานบริการวิชาการ งานถ่ายทอดเทคโนโลยี การนำปรัชญาเศรษฐกิจ พอเพียงไปใช้ เพื่อให้เกิดประโยชน์ต่อท้องถิ่น และประเทศชาติ
- พัฒนาระบบสนับสนุนงานวิจัย ระบบประกันคุณภาพงานวิจัย ประสานหรือดำเนินการ วิจัยสถาบัน เพื่อเป็นข้อมูลสำหรับการวางแผนพัฒนามหาวิทยาลัย

วัตถุประสงค์

1. ศึกษา วิจัย ส่งเสริมและสืบสานโครงการอันเนื่องมาจากแนวพระราชดำริในการปฏิบัติภารกิจของมหาวิทยาลัยเพื่อการพัฒนาท้องถิ่น
2. เรียนรู้และเสริมสร้างความเข้มแข็งของผู้นำชุมชนผู้นำศาสนา และนักการเมืองท้องถิ่น ให้มีจิตสำนึก ประชาธิปไตย คุณธรรม จริยธรรม และความสามารถ ในการบริหารงานพัฒนาชุมชน และท้องถิ่นเพื่อประโยชน์ของส่วนรวม
3. ศึกษาและแสวงหาแนวทางพัฒนาเทคโนโลยีพื้นบ้าน และเทคโนโลยีสมัยใหม่ให้เหมาะสมกับการดำรงชีวิตและการประกอบอาชีพของคนในท้องถิ่นรวมถึงการแสวงหาแนวทางเพื่อส่งเสริมให้เกิดการจัดการการบำรุงรักษาและการใช้ประโยชน์จากทรัพยากรธรรมชาติและสิ่งแวดล้อมอย่างสมดุลและยั่งยืน

นโยบาย

เพื่อให้การจัดทำแผนงานและโครงการของสถาบันวิจัยและพัฒนาสอดคล้อง ประสาน และอยู่ภายใต้วัตถุประสงค์หลักของแนวทางการพัฒนา รวมทั้งให้แผนพัฒนาสามารถใช้กำกับ การจัดทำงบประมาณประจำปี จึงกำหนดนโยบายดำเนินงานวิจัย และการบริการวิชาการ ตามมาตรา 41 วรรค 1 แห่งพระราชบัญญัติมหาวิทยาลัยราชภัฏ พ.ศ. 2547 และนโยบายของมหาวิทยาลัยราชภัฏพระนครศรีอยุธยา ไว้ดังนี้

1. สร้างและพัฒนานักวิจัย
2. ส่งเสริม สนับสนุนการเผยแพร่งานวิจัยทั้งระดับชาติ และนานาชาติ
3. เสนอปรับปรุงแก้ไขเกณฑ์ภาระงานเพื่อสร้างแรงจูงใจให้คณาจารย์สนใจทำงานวิจัย ผลิตนวัตกรรมและถ่ายทอดเทคโนโลยีมากขึ้น
4. ส่งเสริม สนับสนุนให้คณาจารย์ทำงานวิจัยร่วมกับภาครัฐและเอกชน
5. ส่งเสริมการคุ้มครองผลงานวิจัยและงานสร้างสรรค์ที่เป็นทรัพย์สินทางปัญญา
6. สร้างเครือข่ายกับหน่วยงานระดับชาติและนานาชาติเพื่อบริหารจัดการด้านการวิจัยและการบริการวิชาการ
7. จัดหาทรัพยากรเพื่อสนับสนุนการปฏิบัติงานด้านการส่งเสริมงานวิจัย และการบริการวิชาการ

ประเด็นยุทธศาสตร์

1. เสริมสร้างศักยภาพด้านการวิจัยและการบริการวิชาการ
2. เป็นแหล่งการจัดการความรู้ท้องถิ่น มรดกโลก ที่สร้างความเข้มแข็งให้สังคม
3. การพัฒนาองค์กรสู่ความเป็นสากล

เป้าประสงค์

1. การวิจัยเพื่อสร้างสรรค์นวัตกรรมและองค์ความรู้ที่ตอบสนองความต้องการของสังคม นำไปสู่การพัฒนาท้องถิ่นและประเทศชาติ
2. การวิจัยและบริการทางวิชาการที่เสริมสร้างความเข้มแข็งเป็นที่พึ่งของท้องถิ่นและสังคม
3. การศึกษาวิจัยและสืบสานโครงการอันเนื่องมาจากแนวพระราชดำริ ปรัชญาเศรษฐกิจพอเพียงอย่างต่อเนื่องและยั่งยืน

กลยุทธ์

1. ยกระดับคุณภาพการวิจัยเพื่อสร้างสรรค์นวัตกรรมและองค์ความรู้ที่ตอบสนอง ความต้องการของสังคม นำไปสู่การพัฒนาท้องถิ่นและประเทศชาติ
2. ยกระดับการวิจัยและบริการทางวิชาการเพื่อเสริมสร้างความเข้มแข็งเป็นที่พึ่งของท้องถิ่นและสังคม
3. พัฒนางานวิจัย การบริการวิชาการ เพื่อสืบสานโครงการอันเนื่องมาจากแนวพระราชดำริ ปรัชญาเศรษฐกิจพอเพียงอย่างต่อเนื่องและยั่งยืน
4. แสวงหาความร่วมมือกับองค์กรภายนอกทั้งระดับชาติและนานาชาติ
5. ส่งเสริม สนับสนุนการพัฒนาองค์กรสู่ความเป็นเลิศ

4.2 ความเชื่อมโยง พันธกิจ วิสัยทัศน์ นโยบาย ประเด็นยุทธศาสตร์ เป้าประสงค์ และกลยุทธ์

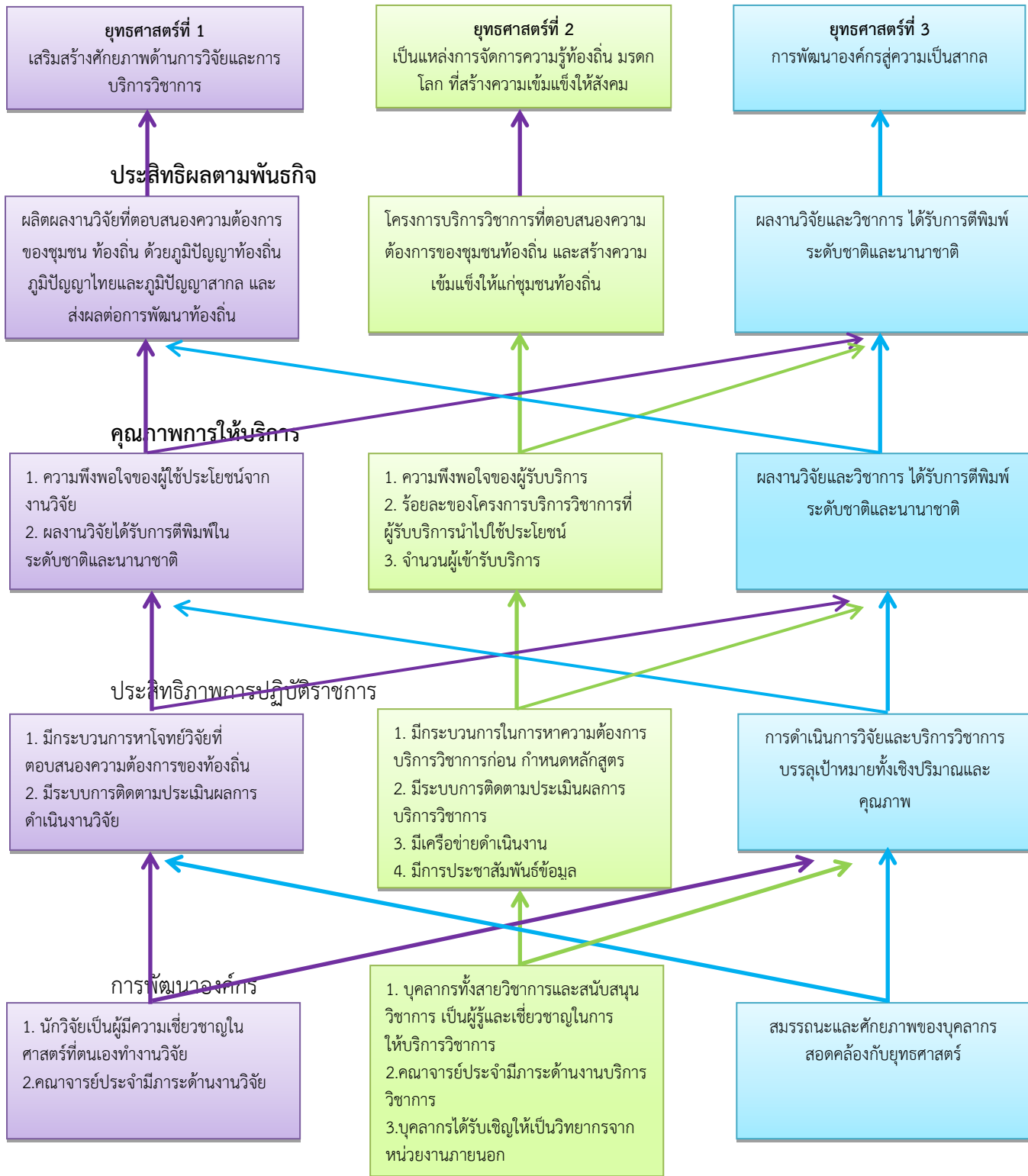
จากการประชุมจัดทำแผนกลยุทธ์ ระยะ 5 ปี (2555 – 2559) ของสถาบันวิจัยและพัฒนา ได้สรุปความเชื่อมโยงของพันธกิจ วิสัยทัศน์ นโยบาย ประเด็นยุทธศาสตร์ เป้าประสงค์และกลยุทธ์ ดังตารางที่ 4.1

ตารางที่ 4.1 แสดงความเชื่อมโยง พันธกิจ วิสัยทัศน์ นโยบาย ประเด็นยุทธศาสตร์ เป้าประสงค์ และกลยุทธ์ ของแผนกลยุทธ์ ระยะ 5 ปี (2555 – 2559) ของสถาบันวิจัยและพัฒนา กับแผนพัฒนาการศึกษาระยะ 15 ปี (2555 – 2569)

ความเชื่อมโยงวิสัยทัศน์ นโยบาย ยุทธศาสตร์ เป้าประสงค์ และกลยุทธ์ตามแผนพัฒนาการศึกษาระยะ 15 ปี พ.ศ. 2555 – 2569 สถาบันวิจัยและพัฒนา								
ยุทธศาสตร์มหาวิทยาลัย	พันธกิจ	วิสัยทัศน์	นโยบาย	ประเด็นยุทธศาสตร์ สถาบันวิจัยและพัฒนา	เป้าประสงค์	กลยุทธ์		
1. เสริมสร้างศักยภาพการจัดการศึกษาเพื่อความเข้มแข็งด้านวิชาการ	1. ส่งเสริม สนับสนุน ให้บุคลากรของมหาวิทยาลัยผลิตงานวิจัย งานสร้างสรรค์เพื่อสร้างองค์ความรู้ใหม่ นำไปสู่ความเป็นเลิศทางวิชาการ และสร้างความเข้มแข็งให้ท้องถิ่น สังคม	สถาบันวิจัยและพัฒนาเป็นองค์กรที่มีศักยภาพในการบริหารจัดการงานวิจัย การบริการวิชาการอย่างมีคุณภาพ เพื่อการพัฒนาท้องถิ่นและสังคมสู่สากล	1. สร้างและพัฒนานักวิจัย	1. เสริมสร้างศักยภาพด้านการวิจัยและการบริการวิชาการ	1. การวิจัยและบริการทางวิชาการที่เสริมสร้างความเข้มแข็งเป็นที่พึ่งของท้องถิ่นและสังคม	1. ยกระดับคุณภาพการวิจัยเพื่อสร้างสรรค์นวัตกรรมและองค์ความรู้ที่ตอบสนองความต้องการของสังคม นำไปสู่การพัฒนาท้องถิ่นและประเทศชาติ		
	2. ส่งเสริม สนับสนุน ให้เกิดความร่วมมือในการทำงานวิจัยรูปแบบของเครือข่ายวิจัยในภาครัฐและเอกชน ทั้งระดับท้องถิ่น ระดับชาติและนานาชาติ		2. ส่งเสริม สนับสนุนการเผยแพร่ งานวิจัยทั้งระดับชาติ และนานาชาติ				2. ยกระดับการวิจัยและบริการทางวิชาการเพื่อเสริมสร้างความเข้มแข็งเป็นที่พึ่งของท้องถิ่นและสังคม	
2. การเป็นแหล่งจัดการความรู้ท้องถิ่น มรดกโลกที่สร้างความเข้มแข็งให้สังคม	3. ส่งเสริม สนับสนุน การเผยแพร่ งานวิจัยทั้งระดับชาติและนานาชาติ การนำผลงานวิจัยงานสร้างสรรค์ไปใช้ให้เกิดประโยชน์ต่อท้องถิ่นและประเทศชาติ		3. เสนอปรับปรุงแก้ไขเกณฑ์ภาระงาน เพื่อสร้างแรงจูงใจให้คณาจารย์สนใจทำงานวิจัย ผลิตนวัตกรรมและถ่ายทอดเทคโนโลยีมากขึ้น	2. เป็นแหล่งจัดการความรู้ท้องถิ่น มรดกโลก ที่สร้างความเข้มแข็งให้สังคม	2. การศึกษาวิจัยและสืบสานโครงการอันเนื่องมาจากแนวพระราชดำริปรัชญา เศรษฐกิจพอเพียงอย่างต่อเนื่องและยั่งยืน	3. พัฒนางานวิจัย การบริการวิชาการ เพื่อสืบสานโครงการอันเนื่องมาจากแนวพระราชดำริปรัชญาเศรษฐกิจพอเพียงอย่างต่อเนื่องและยั่งยืน		
	4. ส่งเสริม สนับสนุนงานบริการวิชาการ งานถ่ายทอดเทคโนโลยี การนำปรัชญาเศรษฐกิจพอเพียงไปใช้เพื่อให้เกิดประโยชน์ต่อท้องถิ่น และประเทศชาติ						4. ส่งเสริม สนับสนุนให้คณาจารย์ทำงานวิจัยร่วมกับภาครัฐและเอกชน	3. พัฒนางานวิจัย การบริการวิชาการ เพื่อสืบสานโครงการอันเนื่องมาจากแนวพระราชดำริปรัชญาเศรษฐกิจพอเพียงอย่างต่อเนื่องและยั่งยืน
3. การพัฒนาองค์กรสู่ความเป็นสากล	5. พัฒนาระบบสนับสนุนงานวิจัยระบบประกันคุณภาพงานวิจัย ประสานหรือดำเนินกรวิจัยสถาบัน เพื่อเป็นข้อมูลสำหรับการวางแผนพัฒนามหาวิทยาลัย		6. สร้างเครือข่ายกับหน่วยงานระดับชาติและนานาชาติเพื่อบริหารจัดการด้านการศึกษาและการบริการวิชาการ	3. การพัฒนาองค์กรสู่ความเป็นสากล	3. การวิจัยเพื่อสร้างสรรค์นวัตกรรมและองค์ความรู้ที่ตอบสนองความต้องการของสังคม นำไปสู่การพัฒนาท้องถิ่นและประเทศชาติ	4. แสวงหาความร่วมมือกับองค์กรภายนอกทั้งระดับชาติและนานาชาติ		
							5. ส่งเสริมการคุ้มครองผลงานวิจัยและงานสร้างสรรค์ที่เป็นทรัพย์สินทางปัญญา	5. ส่งเสริม สนับสนุนการพัฒนาองค์กรสู่ความเป็นเลิศ
							7. จัดหาทรัพยากรเพื่อสนับสนุนการปฏิบัติงานด้านการส่งเสริมงานวิจัยและการบริการวิชาการ	

4.3 แผนที่ยุทธศาสตร์ (Strategy Map) สถาบันวิจัยและพัฒนา

แผนที่ยุทธศาสตร์ จากการกำหนดวิสัยทัศน์ของสถาบันวิจัยและพัฒนาที่ไว้ว่าสถาบันวิจัยและพัฒนาเป็นองค์กรที่มีศักยภาพในการบริหารจัดการงานวิจัย การบริการวิชาการอย่างมีคุณภาพ เพื่อการพัฒนาท้องถิ่นและสังคมสู่สากล สามารถเขียนเป็นแผนยุทธศาสตร์สถาบันวิจัยและพัฒนา ดังแสดงในภาพที่ 4.1



ภาพที่ 4.1 แผนที่ยุทธศาสตร์ (strategy Map) สถาบันวิจัยและพัฒนา

ในการจัดทำแผนกลยุทธ์ระยะ 5 ปี พ.ศ. 2555-2559 สถาบันวิจัยและพัฒนา เป็นแผนที่ชี้ทิศทางมองถึงภาพอนาคตของสถาบันวิจัยและพัฒนา ซึ่งต้องดำเนินการอย่างต่อเนื่องตลอดระยะเวลา 5 ปี และสามารถนำมาใช้ในการวางแผนทั้งในเชิงรับและเชิงรุก ในขณะที่พลวัตและการเปลี่ยนแปลงด้านประชากร พลังงานและสิ่งแวดล้อม การมีงานทำและตลาดแรงงาน การกระจายอำนาจการปกครอง ความรุนแรงและความขัดแย้ง เยาวชนและอาชีพ ภายหลังกุศุดุสสาหกรรมการจัดตั้งประชาคมอาเซียน และปรัชญาเศรษฐกิจพอเพียง การเปลี่ยนแปลงเหล่านี้มีผลกระทบต่อทั้งทางตรงและทางอ้อมต่อการพัฒนาสถาบันวิจัยและพัฒนา จำเป็นต้องมีกลไกการแปลงแผนสู่การปฏิบัติ เพื่อใช้เป็นเครื่องมือของคณะผู้บริหารสถาบันให้มีความสอดคล้องและต่อเนื่อง ซึ่งมีข้อเสนอกลไกในการแปลงแผนสู่การปฏิบัติ ดังนี้

5.1 เมื่อคณะกรรมการบริหารสถาบันวิจัยและพัฒนา ให้ความเห็นชอบแผนกลยุทธ์ ระยะ 5 ปี พ.ศ. 2555-2559 สถาบันวิจัยและพัฒนา ฉบับนี้แล้ว หลังจากนั้นนำเสนอกรรมการสถาบันวิจัยและพัฒนา เพื่อขออนุมัติ เสร็จเรียบร้อยแล้ว เห็นควรให้มี

5.1.1 คณะกรรมการกำกับ ดูแล และติดตามในระดับสถาบันมีผู้อำนวยการสถาบันวิจัยและพัฒนาเป็นประธานเพื่อกำกับดูแล การแปลงแผนสู่การปฏิบัติ การติดตามและประเมินผลแผน เพื่อการปรับปรุงแผนให้ดียิ่งขึ้นต่อไป

5.1.2 คณะกรรมการกำกับ ดูแล และติดตามในระดับกรรมการสถาบันวิจัยและพัฒนา ที่มีกรรมการสถาบันวิจัยและพัฒนาและองค์กรคณะต่างๆ เป็นประธาน

5.2 ให้คณะ/สถาบัน/กอง/ศูนย์/สำนัก จัดทำแผนกลยุทธ์ และแผนปฏิบัติการประจำปีของหน่วยงานตนเองที่มีความสอดคล้องกับแผนกลยุทธ์ ระยะ 5 ปี พ.ศ. 2555-2559 สถาบันวิจัยและพัฒนาที่มีความหลากหลายในการปฏิบัติตามสภาพของหน่วยงาน

5.3 การจัดทำแผนระยะต่างๆ ตามวาระของผู้บริหาร สามารถดำเนินการปรับปรุง และเพิ่มได้ตามความเหมาะสม สอดคล้องกับบริบทและสถานการณ์ที่เปลี่ยนแปลงไปสร้างความร่วมมือในการกำหนดวิสัยทัศน์ ตลอดจนการจัดทำ โครงการ/งาน กิจกรรม ที่สามารถตอบสนองพันธกิจเพื่อให้บรรลุตัวชี้วัด/ตัวบ่งชี้ ต่อไป

5.4 มีตัวชี้วัด/ตัวบ่งชี้ โครงการ/งาน กิจกรรม ที่ชัดเจนโดยมีการจัดทำคำรับรองการปฏิบัติราชการประจำปี ระหว่างอธิการบดีและหัวหน้าหน่วยงาน ตลอดจนตัวชี้วัดรายบุคคล

5.5 มีการสื่อสาร ประชาสัมพันธ์ และรายงานความคืบหน้าของแผนกลยุทธ์ ระยะ 5 ปี พ.ศ. 2555-2559 สถาบันวิจัยและพัฒนาให้แก่ประชาคมอย่างต่อเนื่อง

ภาคผนวก



คำสั่งสถาบันวิจัยและพัฒนา
ที่ 29/2558

เรื่อง แต่งตั้งคณะกรรมการจัดทำ แผนกลยุทธ์ ระยะ 5 ปี พ.ศ. 2555 – 2559 สถาบันวิจัยและพัฒนา

รัฐธรรมนูญแห่งราชอาณาจักรไทย พุทธศักราช 2550 หมวด 5 แนวนโยบายพื้นฐานแห่งรัฐ มาตรา 76 และพระราชกฤษฎีกาว่าด้วยหลักเกณฑ์และวิธีการบริหารกิจการบ้านเมืองที่ดี พ.ศ. 2546 มาตรา 9, 13, 14 และมาตรา 16 บัญญัติให้คณะรัฐมนตรีต้องจัดทำแผนการบริหารราชการแผ่นดิน เพื่อแสดงมาตรการและรายละเอียดของแนวทางในการปฏิบัติราชการในแต่ละปี ซึ่งจะต้องสอดคล้องกับการแถลงนโยบายต่อรัฐสภาและแผนพัฒนาประเทศด้านต่างๆ ที่เกี่ยวข้อง ทั้งนี้ทุกส่วนราชการจะต้องจัดทำแผนปฏิบัติราชการสี่ปี และแผนปฏิบัติราชการประจำปีให้สอดคล้องกับแผนบริหารราชการแผ่นดิน อาศัยอำนาจตามความในมาตรา 31 (3) แห่งพระราชบัญญัติมหาวิทยาลัยราชภัฏ พ.ศ. 2547 จึงแต่งตั้งคณะกรรมการจัดทำแผนกลยุทธ์ ระยะ 5 ปี พ.ศ. 2555 – 2559 สถาบันวิจัยและพัฒนาประกอบด้วยผู้มีรายนามดังต่อไปนี้

- | | |
|--------------------------------|----------------------------|
| 1) ผศ.ดร.ชูลิทธิ์ ประดับเพ็ชร | ประธานกรรมการ |
| 2) ผศ.เลิศชาย สถิตย์พนาวงศ์ | กรรมการ |
| 3) นางสุจิตกัลยา มฤครัฐอินแปลง | กรรมการ |
| 4) นางกมลวรรณ วรรณธนนัง | กรรมการ |
| 5) นางสาวสุนีย์ ชวนประสงค์ | กรรมการ |
| 6) นางสาวอัจฉรา วงษ์หา | กรรมการ |
| 7) นายอวิรุทธ์ เจียมฮวดหลี่ | กรรมการ |
| 8) นางสาวศรินยา โพธิ์นอก | กรรมการ |
| 9) นางสาววิภาดา มะลิวัลย์ | กรรมการ |
| 10) นางสาวสุธีรา มูลดี | กรรมการ |
| 11) นางสาววิไลวรรณ สังฤทธิ์ | กรรมการ |
| 12) นางสาวเกษรา ศรีวิเชียร | กรรมการและเลขานุการ |
| 13) นางสาวพิมพ์ประภา พลรักษ์ | กรรมการและผู้ช่วยเลขานุการ |

โดยมีหน้าที่...

โดยมีหน้าที่ ดังนี้

- ๑) วางแผนการดำเนินงานการจัดทำแผนกลยุทธ์ ระยะ 5 ปี พ.ศ. 2555 – 2559 สถาบันวิจัยและพัฒนา
- ๒) ดำเนินการตามแผนการดำเนินงาน
- ๓) ทบทวนและวิเคราะห์ผลการปฏิบัติราชการตามแผนกลยุทธ์ ระยะ 5 ปี พ.ศ. 2555 – 2559

สถาบันวิจัยและพัฒนา ประจำปีงบประมาณ พ.ศ. 2558

- ๔) ประสานงานและติดตาม ตรวจสอบ การดำเนินงาน
 - ๕) นำเสนอแผนกลยุทธ์ ระยะ 5 ปี พ.ศ. 2555 – 2559 สถาบันวิจัยและพัฒนา สถาบันวิจัยและพัฒนา
- ต่อผู้เกี่ยวข้อง
- ๖) ดำเนินการอื่นๆ ที่ผู้อำนวยการสถาบันมอบหมาย

สั่ง ณ วันที่ 15 ธันวาคม พ.ศ. 2559



(ผู้ช่วยศาสตราจารย์ ดร.ชูสิทธิ์ ประดับเพชร)
ผู้อำนวยการสถาบันวิจัยและพัฒนา

