



แผนกลยุทธ์ ระยะ 5 ปี

พ.ศ. 2559 -2563



สถาบันวิจัยและพัฒนา  
มหาวิทยาลัยราชภัฏพระนครศรีอยุธยา

ผ่านมติที่ประชุมคณะกรรมการสถาบันวิจัยและพัฒนา ครั้งที่ 3/2559 เมื่อวันที่ 24 พฤษภาคม พ.ศ. 2559

## คำนำ

แผนกลยุทธ์ ระยะ 5 ปี พ.ศ. 2559-2563 สถาบันวิจัยและพัฒนา จัดทำขึ้นเพื่อเป็นแนวทาง การดำเนินงาน ของสถาบันในช่วงปี พ.ศ. 2559-2563 โดยมีปรัชญา วิสัยทัศน์ พันธกิจ ค่านิยมองค์กร เอกลักษณ์ และอัตลักษณ์ เป็นเครื่องมือสำคัญในการขับเคลื่อนการบริหารจัดการและการดำเนินงานของสถาบัน ให้สามารถบรรลุตามวัตถุประสงค์ได้อย่างมีประสิทธิภาพ และมีการกำหนดกลยุทธ์ให้สอดคล้องกับ เป้าประสงค์และเป้าหมายตามประเด็นยุทธศาสตร์สถาบันวิจัยและพัฒนา

แผนกลยุทธ์ ระยะ 5 ปี พ.ศ. 2559 – 2563 สถาบันวิจัยและพัฒนา ฉบับนี้จะเป็นกรอบ หลักในการจัดทำแผนปฏิบัติการประจำปีในแต่ละปีขอสถาบันให้สอดคล้องกันต่อไป ซึ่งทุกฝ่ายที่เกี่ยวข้อง จะต้องจัดทำโครงการเพื่อรองรับการดำเนินงานตามภารกิจ ที่รับผิดชอบเพื่อนำสู่การปฏิบัติที่เป็นรูปธรรม และสามารถบรรลุผลตามวัตถุประสงค์ของสถาบันร่วมกันต่อไป

สถาบันวิจัยและพัฒนา  
มหาวิทยาลัยราชภัฏพระนครศรีอยุธยา

# สารบัญ

หน้า

<b>ส่วนที่ 1</b>	<b>ความเป็นมา ข้อมูลพื้นฐาน และผลการดำเนินงานของสถาบันวิจัยและพัฒนา</b>	
1.1	ประวัติความเป็นมา	1
1.2	ข้อมูลพื้นฐาน	5
1.3	การเงิน/งบประมาณ	6
<b>ส่วนที่ 2</b>	<b>การวิเคราะห์สภาพแวดล้อมภายในและภายนอกด้วยวิธี (SWOT) สถาบันวิจัยและพัฒนา</b>	
2.1	การวิเคราะห์สภาพแวดล้อมภายนอก (โอกาสและอุปสรรค)	10
2.2	การวิเคราะห์สภาพแวดล้อมภายใน (จุดแข็งและจุดอ่อน)	11
2.3	ผลสรุปการวิเคราะห์ปัจจัยสภาพแวดล้อมโดยใช้วิธี SWOT	12
2.4	ความเชื่อมโยงระหว่าง SWOT วิสัยทัศน์ และประเด็นยุทธศาสตร์ ตามแผนพัฒนาการศึกษา ระยะ 15 ปี พ.ศ. 2555-2569 มหาวิทยาลัยราชภัฏพระนครศรีอยุธยา	13
<b>ส่วนที่ 3</b>	<b>แผนกลยุทธ์ระยะ 5 ปี พ.ศ. 2559 – 2563 สถาบันวิจัยและพัฒนา</b>	
3.1	แผนกลยุทธ์ระยะ 5 ปี พ.ศ. 2559 – 2563สถาบันวิจัยและพัฒนา	15
3.2	ความเชื่อมโยงวิสัยทัศน์ พันธกิจ และประเด็นยุทธศาสตร์ แผนกลยุทธ์ ระยะ 5 ปี พ.ศ. 2559-2563	16
<b>ส่วนที่ 4</b>	<b>รายละเอียดแผนกลยุทธ์ระยะ 5 ปี พ.ศ. 2559 – 2563 สถาบันวิจัยและพัฒนา</b>	
4.1	ยุทธศาสตร์การขับเคลื่อนที่ 1 การวิจัยบนพื้นฐานความต้องการของชุมชน ท้องถิ่น ด้วยภูมิ ปัญญาท้องถิ่นภูมิปัญญาไทย และภูมิปัญญาสากล	17
<b>ส่วนที่ 5</b>	<b>การนำแผนกลยุทธ์สู่การปฏิบัติ</b>	
ภาคผนวก	คำสั่งคณะกรรมการจัดทำแผนกลยุทธ์ ระยะ 5 ปี พ.ศ. 255- 2563 สถาบันวิจัยและพัฒนา	

## สารบัญตาราง

	หน้า
ตารางที่ 1.2 บุคลากรสายผู้สอนประจำสถาบันวิจัยและพัฒนาตามคุณวุฒิ	5
ตารางที่ 1.3 บุคลากรสายวิชาการประจำสถาบันวิจัยและพัฒนาแยกตามตำแหน่งทางวิชาการ	5
ตารางที่ 1.4 บุคลากรสายสนับสนุนประจำสถาบันวิจัยและพัฒนา	5
ตารางที่ 1.5 งบประมาณประจำปี พ.ศ. 2558 ของสถาบันวิจัยและพัฒนา จำแนก ตามแผนงบประมาณและประเภทงบประมาณ	6
ตารางที่ 1.6 งบประมาณประจำปี พ.ศ. 2559 ของสถาบันวิจัยและพัฒนา จำแนก ตามแผนงบประมาณและประเภทงบประมาณ	6
ตารางที่ 1.7 งบประมาณประจำปี พ.ศ. 2556-2559 ของสถาบันวิจัยและพัฒนา จำแนกตามแผนงบประมาณ	7
ตารางที่ 2.1 การวิเคราะห์สภาพแวดล้อมภายใน (จุดแข็งและจุดอ่อน)	10
ตารางที่ 2.2 การวิเคราะห์สภาพแวดล้อมภายนอก (โอกาสและอุปสรรค)	11
ตารางที่ 2.3 แสดงผลสรุปการวิเคราะห์ปัจจัยสภาพแวดล้อมโดยวิธี SWOT	12
ตารางที่ 4.1 ยุทธศาสตร์การขับเคลื่อนที่ 1 การวิจัยบนพื้นฐานความต้องการของชุมชน ท้องถิ่น ด้วยภูมิปัญญาท้องถิ่นภูมิปัญญาไทย และภูมิปัญญาสากล	18

## สารบัญภาพ

	หน้า
ภาพที่ 1.1	2
ภาพที่ 1.2	4
ภาพที่ 1.3	7
ภาพที่ 2.1	13
ภาพที่ 2.2	14
ภาพที่ 3.1	16
ภาพที่ 4.1	17

ส่วนที่ 1	ความเป็นมา ข้อมูลพื้นฐาน และผลการดำเนินงาน ของสถาบันวิจัยและพัฒนา
-----------	----------------------------------------------------------------------

## 1.1 ประวัติความเป็นมา

สถาบันวิจัยและพัฒนาเป็นส่วนราชการสังกัดมหาวิทยาลัยราชภัฏพระนครศรีอยุธยา ตามกฎกระทรวงศึกษาธิการว่าด้วยการแบ่งส่วนราชการ จัดตั้งส่วนราชการในมหาวิทยาลัยราชภัฏพระนครศรีอยุธยา พ.ศ. 2548 ที่ประกาศในราชกิจจานุเบกษา เล่ม 122 ตอนที่ 20 ก ที่มีผลบังคับใช้ตั้งแต่วันที่ 9 มีนาคม 2548 และต่อมากระทรวงศึกษาธิการได้มีประกาศเรื่อง การแบ่งส่วนราชการในมหาวิทยาลัยราชภัฏพระนครศรีอยุธยา พ.ศ. 2549 ประกาศในราชกิจจานุเบกษา เล่ม 123 ตอนที่ 74 ง ประกาศ ณ วันที่ 23 มิถุนายน 2549 กำหนดให้สถาบันวิจัยและพัฒนา มีส่วนราชการภายในเป็นสำนักงานผู้อำนวยการ มีขอบข่ายพันธกิจตาม ประกาศมหาวิทยาลัยราชภัฏพระนครศรีอยุธยา ลงวันที่ 18 ตุลาคม พ.ศ. 2553 เรื่อง ขอบข่ายพันธกิจและภาระหน้าที่ของส่วนราชการและหน่วยงานของมหาวิทยาลัย ดังนี้

1. สนับสนุน ให้การศึกษาและผลิตบัณฑิตที่มีความรู้คู่คุณธรรมและสำนึกในความเป็นไทย
2. วิจัยและแสวงหาความจริงเพื่อสู่ความเป็นเลิศทางวิชาการ
3. ให้บริการทางวิชาการ
4. ร่วมมือและสนับสนุนการทำงานบำรุงศิลปวัฒนธรรม รวมทั้ง เสริมสร้างความรู้ความเข้าใจในคุณค่าและความภูมิใจในวัฒนธรรมท้องถิ่นและของชาติ
5. เสริมสร้างการแข่งขันของผู้นำชุมชน
6. สนับสนุนและพัฒนาการผลิตและพัฒนาครูและบุคลากรทางการศึกษา
7. ประสานความร่วมมือเพื่อการพัฒนาท้องถิ่น
8. แสวงหาแนวทางปรับปรุง พัฒนาและถ่ายทอดนวัตกรรมและเทคโนโลยี.
9. สืบสานโครงการอันเนื่องมาจากแนวพระราชดำริเพื่อการพัฒนาท้องถิ่น

## ผู้บริหารหน่วยงานจาก อดีตถึงปัจจุบัน

รายชื่อของผู้บริหารหน่วยงานตั้งแต่อดีตที่เป็นสำนักวิจัยและบริการวิชาการจนถึง ปี พ.ศ. 2547 และได้เปลี่ยนชื่อหน่วยงานเป็นสถาบันวิจัยและพัฒนาในปี พ.ศ. 2548 จนถึงปัจจุบัน ดังแสดงในตารางที่ 1.1

### ตารางที่ 1.1 รายชื่อผู้บริหารหน่วยงาน

ที่	สำนักวิจัยและบริการวิชาการ	พ.ศ. - พ.ศ.
1	ผศ.ยุทธนา พูนทอง	2538 - 2539
2	นายมงคล ชาวเรือ	2539 - 2543
3	นายศานติ เล็กมณี	2543 - 2546
4	ผศ.ดร.วิชา ทรวงแสง	2546 - 2547
<b>สถาบันวิจัยและพัฒนา</b>		
5	ผศ.ดร.วิชา ทรวงแสง	2548 - 2552
6	ผศ.จินตนา เวชมี	2552 - 2556
7	รศ.ดร.ชูสิทธิ์ ประดับเพชร	2556 - ปัจจุบัน

#### 1.1.1 ที่ตั้ง/อาณาเขต

สถาบันวิจัยและพัฒนา ตั้งอยู่ชั้น 2 อาคารบัณฑิตวิทยาลัย มหาวิทยาลัยราชภัฏพระนครศรีอยุธยา

#### 1.1.2 สัญลักษณ์ประจำสถาบันวิจัยและพัฒนา

ในการประชุมจัดทำแผนกลยุทธ์ แผนปฏิบัติการและงานประกันคุณภาพ วันที่ 5-7 มีนาคม 2557ณ บ้านสวนทอง อ.วังน้ำเขียว จ.นครราชสีมา

ผู้บริหาร ผศ.ดร.ชูสิทธิ์ ประดับเพชร บริหารงานตั้งแต่วันที่ 25 กันยายน พ.ศ. 2556 ได้ประกาศใช้ตราสัญลักษณ์ ดังภาพที่ 1.1



ภาพที่ 1.1 ตราสัญลักษณ์สถาบันวิจัยและพัฒนา

#### ตราสัญลักษณ์ สถาบันวิจัยและพัฒนา

ตราสัญลักษณ์ ประกอบด้วย ภาพเมล็ดพันธุ์ 4 เมล็ด ภายในกรอบเส้น สีแดงเหลือง ตัวอักษร ARU และชื่อสถาบันวิจัยและพัฒนา เป็นภาษาอังกฤษ (Research and Development institute)

## เม리트พันธุ์ 4 เม리트 ประกอบด้วย

เม리트สีน้ำเงิน หมายถึง คณะมนุษยศาสตร์และสังคมศาสตร์

เม리트สีเหลือง หมายถึง คณะวิทยาศาสตร์และเทคโนโลยี

เม리트สีฟ้า หมายถึง คณะครุศาสตร์

เม리트สีม่วง หมายถึง คณะวิทยาการจัดการ

เส้นกรอบ สีแดงและเหลือง หมายถึง สีประจำมหาวิทยาลัยราชภัฏพระนครศรีอยุธยา

อักษร ARU หมายถึง มหาวิทยาลัยราชภัฏพระนครศรีอยุธยา

อักษร (Research and Development institute) หมายถึง สถาบันวิจัยและพัฒนา

## ปณิธาน

มุ่งมั่น พัฒนา สนับสนุนงานวิจัยและบริการวิชาการ

## วิสัยทัศน์

เป็นองค์กรที่มีศักยภาพในการบริหารจัดการงานวิจัย และบริการวิชาการอย่างมีคุณภาพและมาตรฐาน เพื่อการพัฒนาท้องถิ่นอย่างมีส่วนร่วมและยั่งยืน

## ค่านิยมองค์กร

เสียสละ สามัคคี มีใจใฝ่รู้

## อัตลักษณ์

สร้างองค์ความรู้สู่สังคม

## เอกลักษณ์

งานวิจัยควบคู่การบริการวิชาการสู่การพัฒนาสังคมอย่างยั่งยืน

## พันธกิจ

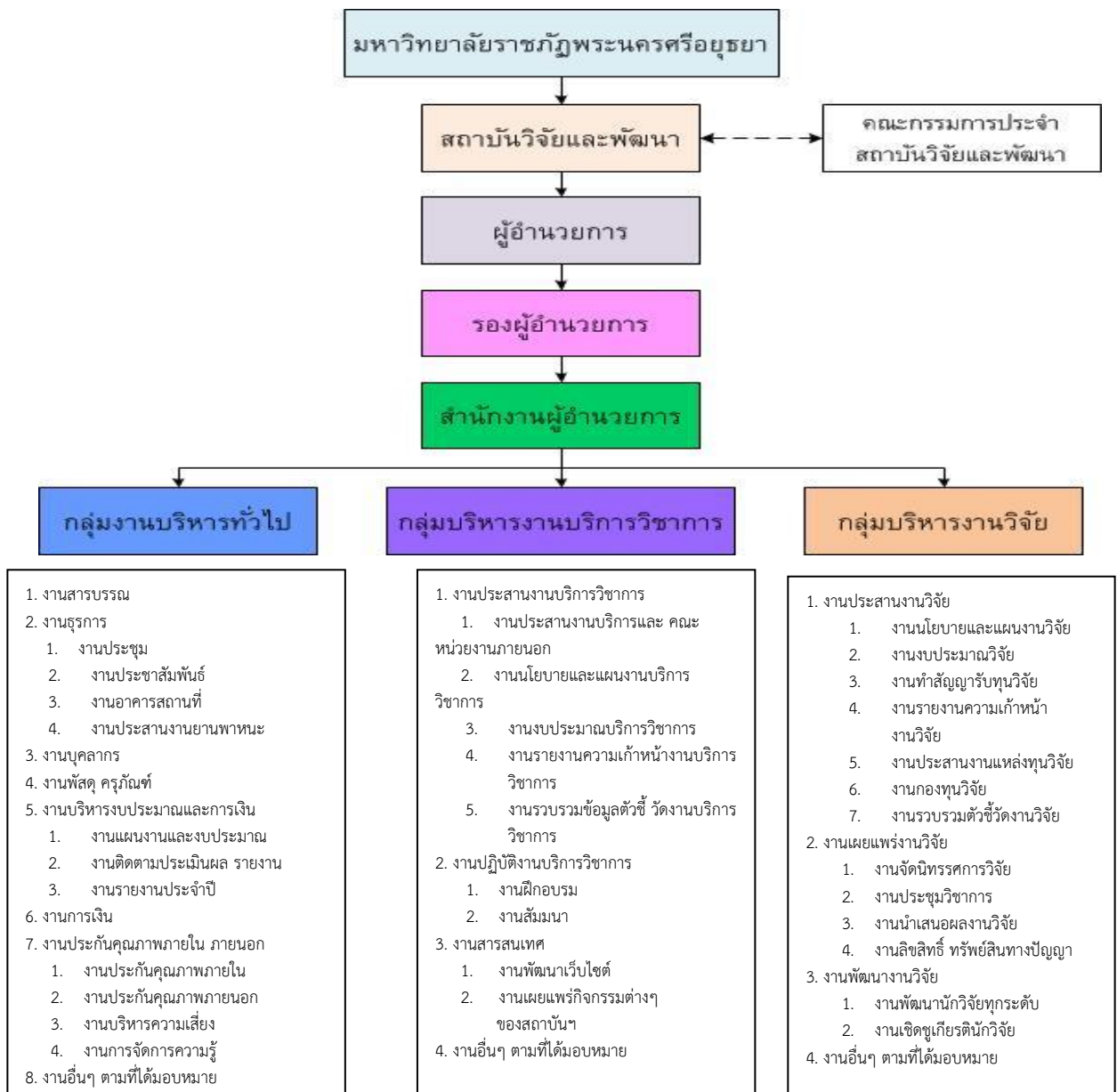
- ส่งเสริม สนับสนุน ให้บุคลากรของมหาวิทยาลัยผลิตงานวิจัย งานสร้างสรรค์เพื่อสร้างองค์ความรู้ใหม่ นำไปสู่ความเป็นเลิศทางวิชาการ และสร้างความเข้มแข็งให้ท้องถิ่น สังคม
- ส่งเสริม สนับสนุน ให้เกิดความร่วมมือในการทำงานวิจัยรูปแบบของเครือข่ายวิจัยในภาครัฐ และเอกชน ทั้งระดับท้องถิ่น ระดับชาติและนานาชาติ
- ส่งเสริม สนับสนุน การเผยแพร่ผลงานวิจัยทั้งระดับชาติและนานาชาติ การนำผลงานวิจัยงานสร้างสรรค์ไปใช้ให้เกิดประโยชน์ต่อท้องถิ่นและประเทศชาติ
- ส่งเสริม สนับสนุนงานบริการวิชาการ งานถ่ายทอดเทคโนโลยี การนำปรัชญาเศรษฐกิจพอเพียงไปใช้ เพื่อให้เกิดประโยชน์ต่อท้องถิ่น และประเทศชาติ
- พัฒนาระบบสนับสนุนงานวิจัย ระบบประกันคุณภาพงานวิจัย ประสานหรือดำเนินการวิจัย สถาบัน เพื่อเป็นข้อมูลสำหรับการวางแผนพัฒนามหาวิทยาลัย



## วัตถุประสงค์

1. ศึกษา วิจัย ส่งเสริมและสืบสานโครงการอันเนื่องมาจากแนวพระราชดำริในการปฏิบัติการกิจของมหาวิทยาลัยเพื่อการพัฒนาท้องถิ่น
2. เรียนรู้และเสริมสร้างความเข้มแข็งของผู้นำชุมชนผู้นำศาสนา และนักการเมืองท้องถิ่น ให้มีจิตสำนึก ประชาธิปไตย คุณธรรม จริยธรรม และความสามารถ ในการบริหารงานพัฒนาชุมชน และท้องถิ่นเพื่อประโยชน์ของส่วนรวม
3. ศึกษาและแสวงหาแนวทางพัฒนาเทคโนโลยีพื้นฐาน และเทคโนโลยีสมัยใหม่ให้เหมาะสมกับการดำรงชีวิตและการประกอบอาชีพของคนในท้องถิ่นรวมถึงการแสวงหาแนวทางเพื่อส่งเสริมให้เกิดการจัดการการบำรุงรักษาและการใช้ประโยชน์จากทรัพยากรธรรมชาติและสิ่งแวดล้อมอย่างสมดุลและยั่งยืน

### 1.1.3 โครงสร้างการแบ่งส่วนราชการภายในสถาบันวิจัยและพัฒนามหาวิทยาลัยราชภัฏพระนครศรีอยุธยา การบริหารงานในสถาบันวิจัยและพัฒนาสรุปเป็นแผนภาพได้ดังภาพที่ 1.2



ภาพที่ 1.2 แสดงโครงสร้างการแบ่งส่วนราชการภายในสถาบันวิจัยและพัฒนา

## 1.2 ข้อมูลพื้นฐาน

1.2.1 จำนวนบุคลากร แบ่งประเภทของบุคลากรที่ปฏิบัติงานในสถาบันวิจัยและพัฒนาเป็น 2 สาย คือ สายวิชาการแยกตามคุณวุฒิ ดังตารางที่ 1.2 และแยกตามตำแหน่งทางวิชาการดังตารางที่ 1.3

### 1.2.1.1 สายวิชาการ

ตารางที่ 1.2 บุคลากรสายผู้สอนประจำสถาบันวิจัยและพัฒนาตามคุณวุฒิ

บุคลากร	จำนวน	คุณวุฒิ		
		ปริญญาเอก	ปริญญาโท	ปริญญาตรี
ข้าราชการประจำ	3	3		
พนักงานราชการ				
พนักงานมหาวิทยาลัย	1		1	
อาจารย์ประจำตาม สัญญา				
อาจารย์ประจำตาม สัญญา (ต่างประเทศ)				
<b>รวม</b>	<b>4</b>	<b>3</b>	<b>1</b>	

ตารางที่ 1.3 บุคลากรสายวิชาการประจำสถาบันวิจัยและพัฒนาแยกตามตำแหน่งทางวิชาการ

บุคลากร	จำนวน	ตำแหน่งทางวิชาการ			
		อาจารย์	ผศ.	รศ.	ศ.
ข้าราชการประจำ	3	2		1	
พนักงานราชการ					
พนักงานมหาวิทยาลัย	1		1		
<b>รวม</b>	<b>4</b>	<b>2</b>	<b>1</b>	<b>1</b>	

### 1.2.1.2 สายสนับสนุน

บุคลากรสายสนับสนุนที่ปฏิบัติงานในสถาบันวิจัยและพัฒนาจำแนกตามคุณวุฒิ ดังแสดงในตารางที่ 1.4

ตารางที่ 1.4 บุคลากรสายสนับสนุนประจำสถาบันวิจัยและพัฒนา

บุคลากร	จำนวน	คุณวุฒิ			ต่ำกว่า ปริญญาตรี
		ปริญญาเอก	ปริญญาโท	ปริญญาตรี	
ข้าราชการประจำ	1	1			
ลูกจ้างประจำ					
พนักงานราชการ	1			1	
พนักงานมหาวิทยาลัย	7		1	6	
<b>รวม</b>	<b>9</b>		<b>2</b>	<b>7</b>	

### 1.3 การเงิน/งบประมาณ

#### 1.3.1 การเงิน/งบประมาณ ประจำปีงบประมาณ 2558

แผนการใช้จ่ายงบประมาณที่รับผิดชอบโดยสถาบันวิจัยและพัฒนาประจำปีงบประมาณ พ.ศ. 2558  
ดังแสดงในตารางที่ 1.5

ตารางที่ 1.5 งบประมาณประจำปี พ.ศ. 2558 ของสถาบันวิจัยและพัฒนา จำแนกตามแผน  
งบประมาณและประเภทงบประมาณ

แผนงบประมาณ	งบประมาณประจำปี พ.ศ. 2558				รวมทั้งสิ้น
	งบประมาณ แผ่นดิน	เงินนอกงบประมาณ			
		บกศ.	กศ.บป.	เงินรายได้	
งานวิจัย	2,827,200				2,827,200
งานบริการวิชาการ	2,860,000				3,000,000
งานบริหารจัดการ สถาบันวิจัยและพัฒนา	421,000	1,883,650			2,304,650
<b>รวม</b>	<b>6,108,200</b>	<b>1,883,650</b>			<b>8,131,850</b>

ที่มา 1. เอกสารแผนการใช้จ่ายงบประมาณรายจ่าย ประจำปีงบประมาณ พ.ศ. 2558  
(งบแผ่นดิน) ของมหาวิทยาลัยราชภัฏพระนครศรีอยุธยา (1 ตุลาคม 2557 – 30 กันยายน 2558)

2. เอกสารแผนการใช้จ่าย เงินบำรุงการศึกษา (งบ บกศ.) ประจำปีงบประมาณ  
พ.ศ. 2558 ของมหาวิทยาลัยราชภัฏพระนครศรีอยุธยา (1 ตุลาคม 2557 – 30 กันยายน 2558)

#### 1.3.2 การเงิน/งบประมาณ ประจำปีงบประมาณ 2559

แผนงบประมาณที่รับผิดชอบโดยสถาบันวิจัยและพัฒนา ประจำปีงบประมาณ พ.ศ. 2559  
ดังแสดงในตารางที่ 1.6

ตารางที่ 1.6 งบประมาณประจำปี พ.ศ. 2559 ของสถาบันวิจัยและพัฒนา จำแนกตามแผน  
งบประมาณและประเภทงบประมาณ

แผนงบประมาณ	งบประมาณประจำปี พ.ศ. 2559				รวมทั้งสิ้น
	งบประมาณ แผ่นดิน	เงินนอกงบประมาณ			
		บกศ.	กศ.บป.	เงินรายได้	
งานวิจัย	2,700,000				2,700,000
งานบริการวิชาการ	2,726,800				2,726,800
งานบริหารจัดการ สถาบันวิจัยและพัฒนา	1,205,200	622,500			1,827,700
<b>รวม</b>	<b>6,632,000</b>	<b>622,500</b>			<b>7,254,500</b>

- ที่มา 1. เอกสารแผนการใช้จ่ายงบประมาณรายจ่าย ประจำปีงบประมาณ พ.ศ. 2559 (งบแผ่นดิน) ของมหาวิทยาลัยราชภัฏพระนครศรีอยุธยา (1 ตุลาคม 2558 – 30 กันยายน 2559)
2. เอกสารแผนการใช้จ่าย เงินบำรุงการศึกษา (งบ บกศ.) ประจำปีงบประมาณ พ.ศ. 2559 ของมหาวิทยาลัยราชภัฏพระนครศรีอยุธยา (1 ตุลาคม 2558 – 30 กันยายน 2559)

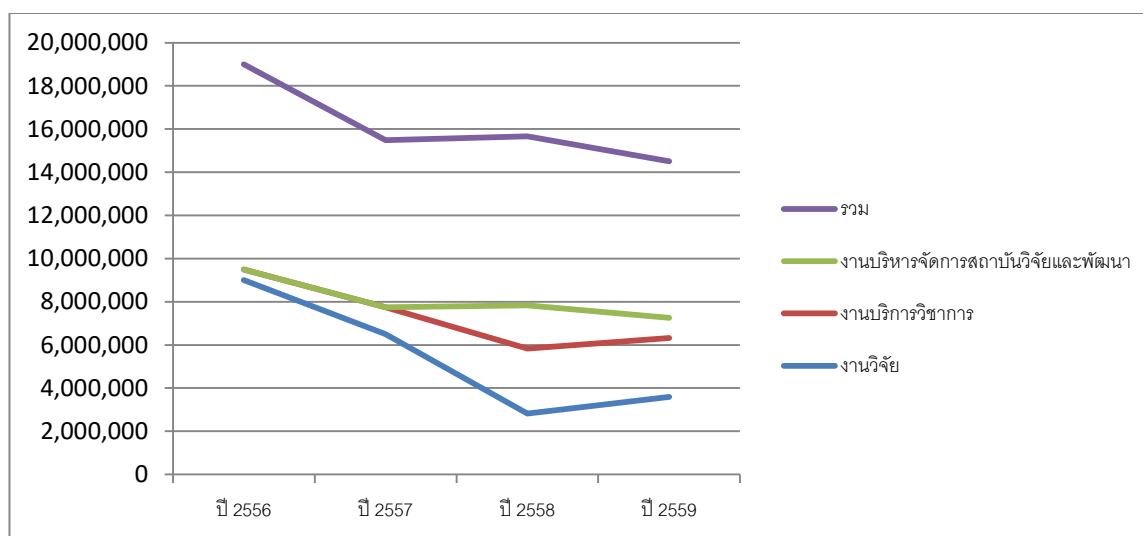
1.3.3 งบประมาณที่สถาบันวิจัยและพัฒนา ได้รับการสนับสนุน จำแนกตามแผนงบประมาณ ระหว่างปีงบประมาณ พ.ศ. 2556 – 2559

ตารางที่ 1.7 งบประมาณประจำปี พ.ศ. 2556-2559 ของสถาบันวิจัยและพัฒนา จำแนกตามแผน งบประมาณ

งบประมาณ	ปีงบประมาณ พ.ศ. 2556	ปีงบประมาณ พ.ศ. 2557	ปีงบประมาณ พ.ศ. 2558	ปีงบประมาณ พ.ศ. 2559
งานวิจัย	9,000,000	6,501,000	2,827,200	3,594,000
งานบริการวิชาการ	500,000	1,242,300	3,000,000	2,726,800
งานบริหารจัดการ สถาบันวิจัยและพัฒนา			2,004,650	933,700
<b>รวม</b>	<b>9,500,000</b>	<b>7,743,300</b>	<b>7,831,850</b>	<b>7,254,500</b>

1.3.3 แผนภูมิสรุปงบประมาณรายจ่ายจำแนกตามประเภทงบประมาณตามแผนปฏิบัติการ 4 ปี (พ.ศ. 2556 – 2559)

เมื่อเปรียบเทียบงบประมาณรายจ่ายที่สถาบันวิจัยและพัฒนาได้รับผิดชอบในการบริหารจัดการ ในช่วงระยะเวลา 4 ปี ดังแสดงในภาพที่ 1.3 และตารางที่ 1.7



ภาพที่ 1.3 แผนภูมิงบประมาณรายจ่ายจำแนกตามประเภทงบประมาณตามแผนปฏิบัติการ 4 ปี

#### 1.4 ผลการดำเนินงานที่ผ่านมาของสถาบันวิจัยและพัฒนา

องค์ประกอบ/ตัวบ่งชี้	ผลการประเมิน		การบรรลุเป้าหมาย ✓/✗
	ผลการดำเนินงาน (ร้อยละ/ค่าเฉลี่ย/ข้อ)	คะแนน	
<b>องค์ประกอบที่ 1</b> ปรัชญา ปณิธาน วัตถุประสงค์ และแผนดำเนินการ			
ตัวบ่งชี้ที่ 1.1 กระบวนการพัฒนาแผน	6 ข้อ	5	✓
<b>เฉลี่ยองค์ประกอบที่ 1</b>		5	
<b>องค์ประกอบที่ 2</b> ภารกิจหลักของหน่วยงาน			
ตัวบ่งชี้ที่ 2.1 ระบบและกลไกการบริหารและพัฒนา งานวิจัยและงานสร้างสรรค์	6 ข้อ	5	✓
ตัวบ่งชี้ที่ 2.2 การบริการวิชาการแก่สังคม	8 ข้อ	5	✓
ตัวบ่งชี้ที่ 2.3 ระดับความสำเร็จโครงการบริการวิชาการ	ร้อยละ 100	5	✓
<b>เฉลี่ยองค์ประกอบที่ 2</b>		5	
<b>องค์ประกอบที่ 3</b> การบริหารและการจัดการ			
ตัวบ่งชี้ที่ 3.1 การบริหารความเสี่ยง	4 ข้อ	5	✓
ตัวบ่งชี้ที่ 3.2 บริหารงานด้วยภาวะผู้นำตามหลัก ธรรมาภิบาล	4 ข้อ	4	✓
ตัวบ่งชี้ที่ 3.3 การจัดการความรู้	4 ข้อ	4	✗
ตัวบ่งชี้ที่ 3.4 แผนพัฒนาบุคลากร	3 ข้อ	3	✗
ตัวบ่งชี้ที่ 3.5 ประกันคุณภาพ	4 ข้อ	4	✓
ตัวบ่งชี้ที่ 3.6 การดำเนินงานตามอัตลักษณ์ของสถาบันวิจัย และพัฒนา “การสร้างและการเผยแพร่องค์ความรู้สู่การ พัฒนาสังคม”	4 ข้อ	4	✗
<b>เฉลี่ยองค์ประกอบที่ 3</b>		4	
<b>องค์ประกอบที่ 4</b> การพัฒนาและปรับปรุงระบบ ดำเนินงาน			
ตัวบ่งชี้ที่ 4.1 ระดับความสำเร็จของแผนพัฒนาตามผล การประเมินคุณภาพ	2 ข้อ	2	✗
<b>เฉลี่ยองค์ประกอบที่ 4</b>		2	
<b>เฉลี่ยองค์ประกอบที่ 1-4</b>		4.18	

โดยคณะกรรมการได้ให้ข้อเสนอแนะเพื่อการปรับปรุงและพัฒนาผลการปฏิบัติงานไว้ ดังนี้

1. ควรเพิ่มช่องทางการประชาสัมพันธ์ข้อมูลเกี่ยวกับระบบฐานข้อมูล Proquest, Eric, Science Direct, ACM, Springer ให้กับบุคลากรภายในมหาวิทยาลัย เช่น เว็บไซต์สถาบันวิจัย, Facebook, ประกาศหน้าเว็บไซต์มหาวิทยาลัย, จัดโครงการอบรมการใช้ฐานข้อมูลสืบค้นงานวิจัย

2. ควรปรับบทบาทของสถาบันวิจัยและพัฒนาในการส่งเสริม สนับสนุน การบริการวิชาการให้แก่  
คณะ เพื่อความเข้มแข็งทางด้านบริการวิชาการ

3. ควรมีการกำหนดระยะเวลาการเบิกจ่ายเงินสนับสนุนงานวิจัยผ่านทางผู้บริหารระดับสูงของ  
มหาวิทยาลัยเพื่อใช้เป็นแนวทางกำหนดหน่วยงานที่เกี่ยวข้องในการเบิกจ่ายเงินทุนสนับสนุนงานวิจัยให้เป็นไป  
ตามระยะเวลาที่กำหนดไว้

<b>ส่วนที่ 2</b>	<b>การวิเคราะห์สภาพแวดล้อมภายในและภายนอกด้วยวิธี (SWOT)สถาบันวิจัยและพัฒนา</b>
------------------	--------------------------------------------------------------------------------

**2.1 การวิเคราะห์สภาพแวดล้อมภายใน (จุดแข็งและจุดอ่อน)**

การวิเคราะห์ปัจจัยสภาพแวดล้อมภายในด้วยวิธี SWOT (SWOT Analysis) ทำให้สถาบันวิจัยและพัฒนา ทราบถึงจุดแข็ง (S: Strengths) จุดอ่อน (W: Weakness) โอกาส(O:pportunities) และอุปสรรค(T: Treats) เพื่อนำไปพัฒนาสถาบันวิจัยและพัฒนาต่อไป ซึ่งจากการทบทวนการวิเคราะห์ปัจจัยสภาพแวดล้อมด้วยวิธี SWOT (SWOT Analysis) ดังกล่าว สามารถประมวลผลการวิเคราะห์ประเด็นสำคัญที่เชื่อมโยงกับการพัฒนามหาวิทยาลัยได้ ซึ่งจุดแข็งและจุดอ่อนที่ได้จากการวิเคราะห์ ดังแสดงในตารางที่ 2.1

ตารางที่ 2.1 การวิเคราะห์สภาพแวดล้อมภายใน (จุดแข็งและจุดอ่อน)

	จุดแข็ง (S: Strengths)	จุดอ่อน (W: Weakness)
<b>ปัจจัยภายใน</b>	<ol style="list-style-type: none"> <li>1. ผู้บริหารทั้งระดับสูงและระดับสถาบัน ให้ความสำคัญกับการส่งเสริมการวิจัย โดยการจัดอบรมให้ความรู้ พัฒนานักวิจัยอย่างต่อเนื่อง</li> <li>2. มีกองทุนวิจัยของมหาวิทยาลัยเพื่อสนับสนุนการวิจัยของบุคลากร</li> <li>3. มีระเบียบ และประกาศของมหาวิทยาลัยที่ส่งเสริมสนับสนุนการวิจัย</li> <li>4. มีจำนวนผลงานวิจัยที่ได้รับการตีพิมพ์เพิ่มขึ้นอย่างต่อเนื่อง</li> <li>5. มีวารสารวิชาการที่ได้มาตรฐานเป็นแหล่งเผยแพร่ผลงานวิจัยและงานวิชาการของบุคลากรมหาวิทยาลัย</li> <li>6. มีระบบและกลไกในการส่งเสริม สนับสนุนให้นักวิจัยในการจดสิทธิบัตร อนุสิทธิบัตร และลิขสิทธิ์</li> <li>7. มีเครือข่ายความร่วมมือด้านการวิจัยและการบริการวิชาการ</li> <li>8. มีบุคลากรที่มีศักยภาพในการให้บริการวิชาการ</li> <li>9. มีหลักสูตรการให้บริการวิชาการที่หลากหลาย</li> </ol>	<ol style="list-style-type: none"> <li>1. นักวิจัยยังขาดความรู้ในด้านจริยธรรมในมนุษย์สำหรับการทำงานวิจัย</li> <li>2. ผลงานวิจัยของมหาวิทยาลัยที่นำไปใช้ประโยชน์ในเชิงพาณิชย์ยังไม่มี</li> <li>3. ผลงานวิจัยหรืองานสร้างสรรค์ยังไม่ได้รับการจดสิทธิบัตร อนุสิทธิบัตร และลิขสิทธิ์</li> <li>4. เครือข่าย องค์กรส่วนปกครองส่วนท้องถิ่นมีจำนวนน้อย</li> <li>5. ระบบสารสนเทศเพื่อการตัดสินใจ (MIS) ด้านงานวิจัยไม่มี</li> <li>6. ไม่มีงานบริการวิชาการที่หารายได้</li> </ol>

## 2.2 การวิเคราะห์สภาพแวดล้อมภายนอก

ผลการวิเคราะห์สภาพแวดล้อมภายนอก (โอกาสและอุปสรรค) ด้วยวิธี SWOT ทำให้สถาบันวิจัยและพัฒนา ทราบถึงโอกาส (O:Opportunities) และอุปสรรค (T: Treats) ดังแสดงในตารางที่ 2.2 ซึ่งผลจากการวิเคราะห์สภาพแวดล้อมภายนอก (โอกาสและอุปสรรค) นี้จะ得以ใช้เป็นแนวทางในการจัดทำแผนกลยุทธ์เพื่อใช้ในการพัฒนางานของสถาบันวิจัยและพัฒนาให้ก้าวหน้าต่อไป

ตารางที่ 2.2 การวิเคราะห์สภาพแวดล้อมภายนอก (โอกาสและอุปสรรค)

	จุดแข็ง (S: Strengths)	จุดอ่อน (W: Weakness)
ปัจจัยภายใน	<ol style="list-style-type: none"> <li>ผู้บริหารทั้งระดับสูงและระดับสถาบัน ให้ความสำคัญกับการส่งเสริมการวิจัย โดยการจัดอบรมให้ความรู้ พัฒนานักวิจัยอย่างต่อเนื่อง</li> <li>มีกองทุนวิจัยของมหาวิทยาลัยเพื่อสนับสนุนการวิจัยของบุคลากร</li> <li>มีระเบียบ และประกาศของมหาวิทยาลัยที่ส่งเสริมสนับสนุนการวิจัย</li> <li>มีจำนวนผลงานวิจัยที่ได้รับการตีพิมพ์เพิ่มขึ้นอย่างต่อเนื่อง</li> <li>มีวารสารวิชาการที่ได้มาตรฐานเป็นแหล่งเผยแพร่ผลงานวิจัยและงานวิชาการของบุคลากรมหาวิทยาลัย</li> <li>มีระบบและกลไกในการส่งเสริม สนับสนุนให้นักวิจัยในการจดสิทธิบัตร อนุสิทธิบัตร และลิขสิทธิ์</li> <li>มีเครือข่ายความร่วมมือด้านการวิจัยและการบริการวิชาการ</li> <li>มีบุคลากรที่มีศักยภาพในการให้บริการวิชาการ</li> <li>มีหลักสูตรการให้บริการวิชาการที่หลากหลาย</li> </ol>	<ol style="list-style-type: none"> <li>นักวิจัยยังขาดความรู้ในด้านจริยธรรมในมนุษย์สำหรับการทำงานวิจัย</li> <li>ผลงานวิจัยของมหาวิทยาลัยที่นำไปใช้ประโยชน์ในเชิงพาณิชย์ยังไม่มี</li> <li>ผลงานวิจัยหรืองานสร้างสรรค์ยังไม่ได้รับการจดสิทธิบัตร อนุสิทธิบัตร และลิขสิทธิ์</li> <li>เครือข่าย องค์กรส่วนปกครองส่วนท้องถิ่นมีจำนวนน้อย</li> <li>ระบบสารสนเทศเพื่อการตัดสินใจ (MIS) ด้านงานวิจัยไม่มี</li> <li>ไม่มีงานบริการวิชาการที่หารายได้</li> </ol>
ปัจจัยภายนอก	โอกาส (O: Opportunities)	อุปสรรค (T: Treats)
	<ol style="list-style-type: none"> <li>มีแหล่งเงินทุนภายนอกที่จะให้การสนับสนุนการวิจัยของคณาจารย์ หลายแหล่ง</li> <li>นโยบายของรัฐบาลส่งเสริมการทำวิจัยเพื่อต่อยอดสร้างมูลค่าเชิงพาณิชย์</li> <li>องค์กรภายนอกให้ความสำคัญกับการมีนักวิชาการในท้องถิ่น เป็นที่ปรึกษาในการดำเนินงานวิจัย</li> <li>ชุมชน และองค์กรภายนอกมีความต้องการความร่วมมือในด้านบริการวิชาการเพื่อพัฒนาท้องถิ่นและองค์กร</li> <li>การรวมตัวกันของกลุ่มประเทศอาเซียนเป็นโอกาสในด้านวิจัยและบริการวิชาการ</li> </ol>	<ol style="list-style-type: none"> <li>งบประมาณแผ่นดินที่ได้รับการจัดสรรด้านงานวิจัยและบริการวิชาการยังมีจำนวนจำกัด</li> <li>การรวมตัวกันของกลุ่มประเทศอาเซียนทำให้การแข่งขันด้านงานวิจัยและบริการวิชาการมีแนวโน้มสูงขึ้น</li> <li>งบประมาณด้านบริการวิชาการที่ได้รับการจัดสรรไม่เพียงพอ</li> </ol>



ผลจากการนำข้อมูลด้านปัจจัยสภาพแวดล้อมภายในและภายนอกมาวิเคราะห์ด้วยวิธี SWOT สามารถวิเคราะห์ได้ดังตารางที่ 2.3

### 2.3 ผลสรุปการวิเคราะห์ปัจจัยสภาพแวดล้อมโดยวิธี SWOT

ตารางที่ 2.3 แสดงผลสรุปการวิเคราะห์ปัจจัยสภาพแวดล้อมโดยวิธี SWOT

S	<ol style="list-style-type: none"> <li>1. ผู้บริหารทั้งระดับสูงและระดับสถาบัน ให้ความสำคัญกับการส่งเสริมการวิจัย โดยการจัดอบรมให้ความรู้ พัฒนานักวิจัยอย่างต่อเนื่อง</li> <li>2. มีกองทุนวิจัยของมหาวิทยาลัยเพื่อสนับสนุนการวิจัยของบุคลากร</li> <li>3. มีจำนวนผลงานวิจัยที่ได้รับการตีพิมพ์เพิ่มขึ้นอย่างต่อเนื่อง</li> <li>4. มีวารสารวิชาการที่ได้มาตรฐานเป็นแหล่งเผยแพร่ งานวิจัยและงานวิชาการของบุคลากรมหาวิทยาลัย</li> <li>5. มีระบบและกลไกในการส่งเสริม สนับสนุนให้นักวิจัยในการจดสิทธิบัตร อนุสิทธิบัตร และลิขสิทธิ์</li> <li>6. มีเครือข่ายความร่วมมือด้านการวิจัยและการบริการวิชาการ</li> <li>7. มีบุคลากรที่มีศักยภาพในการให้บริการวิชาการ</li> <li>8. มีหลักสูตรการให้บริการวิชาการที่หลากหลาย</li> </ol>	W	<ol style="list-style-type: none"> <li>1. นักวิจัยยังขาดความรู้ในด้านจริยธรรมในมนุษย์สำหรับการทำงานวิจัย</li> <li>2. ผลงานวิจัยของมหาวิทยาลัยที่นำไปใช้ประโยชน์ในเชิงพาณิชย์ยังไม่มี</li> <li>3. ผลงานวิจัยหรืองานสร้างสรรค์ยังไม่ได้รับการจดสิทธิบัตร อนุสิทธิบัตร และลิขสิทธิ์</li> <li>4. ระบบสารสนเทศเพื่อการตัดสินใจ (MIS) ด้านงานวิจัยไม่มี</li> <li>5. ไม่มีงานบริการวิชาการที่หารายได้</li> </ol>
O	<ol style="list-style-type: none"> <li>1. มีแหล่งเงินทุนภายนอกที่จะให้การสนับสนุนการวิจัยของคณาจารย์หลายแหล่ง</li> <li>2. นโยบายของรัฐบาลส่งเสริมการทำวิจัยเพื่อต่อยอดสร้างมูลค่าเชิงพาณิชย์</li> <li>3. องค์กรภายนอกให้ความสำคัญกับนักเรียนนักวิชาการในท้องถิ่น เป็นที่ปรึกษาในการดำเนินงานวิจัย</li> <li>4. ชุมชน และองค์กรภายนอกมีความต้องการความร่วมมือในด้านบริการวิชาการเพื่อพัฒนาท้องถิ่นและองค์กร</li> </ol>	T	<ol style="list-style-type: none"> <li>1. งบประมาณแผ่นดินที่ได้รับการจัดสรรด้านงานวิจัยและบริการวิชาการยังมีจำนวนจำกัด</li> <li>2. การรวมตัวกันของกลุ่มประเทศอาเซียนทำให้การแข่งขันด้านงานวิจัยและบริการวิชาการมีแนวโน้มสูงขึ้น</li> <li>3. งบประมาณด้านบริการวิชาการที่ได้รับการจัดสรรไม่เพียงพอ</li> </ol>

ซึ่งจากผลสรุปการวิเคราะห์ปัจจัยสภาพแวดล้อมโดยวิธี SWOT ดังกล่าวทำให้สามารถนำจุดแข็ง จุดอ่อน โอกาส และอุปสรรคมากำหนดเป็น วิสัยทัศน์ และประเด็นยุทธศาสตร์ เพื่อนำมาใช้ในการจัดทำ แผนปฏิบัติราชการ 4 ปี พ.ศ. 2559-2562 และ (ร่าง) แผนปฏิบัติราชการประจำปี พ.ศ. 2560 ซึ่งสอดคล้องกับ แผนพัฒนาการศึกษา ระยะ 15 ปี พ.ศ. 2555-2569 มหาวิทยาลัยราชภัฏสถาบันวิจัยและพัฒนา แสดงความเชื่อมโยงของ SWOT วิสัยทัศน์ และประเด็นยุทธศาสตร์ ดังภาพที่ 2.1

2.4 ความเชื่อมโยงระหว่าง SWOT วิสัยทัศน์ และประเด็นยุทธศาสตร์ตาม แผนพัฒนาการศึกษา ระยะ 15 ปี พ.ศ. 2555-2569 มหาวิทยาลัยราชภัฏพระนครศรีอยุธยา



ภาพที่ 2.1 แสดงความเชื่อมโยงระหว่าง SWOT วิสัยทัศน์ และประเด็นยุทธศาสตร์ตามแผนพัฒนา การศึกษา ระยะ 15 ปี พ.ศ. 2555-2569 สถาบันวิจัยและพัฒนา

ซึ่งผลการวิเคราะห์ปัจจัยสภาพแวดล้อมภายในและภายนอกด้วยวิธี SWOT (SWOT Analysis) ดังกล่าวทำให้สามารถนำจุดแข็ง จุดอ่อน โอกาส และอุปสรรคมากำหนดเป็นยุทธศาสตร์ ในการบริหารงาน สถาบันวิจัยและพัฒนาในระยะ 5 ปี พ.ศ. 2559 – 2563 ดังแสดงในภาพที่ 2.2

<p>TOWS matrix</p> <p>ปัจจัยภายนอก</p> <p>ปัจจัยภายใน</p>	<p>โอกาส (Opportunities : O)</p> <ol style="list-style-type: none"> <li>มีแหล่งเงินทุนภายนอกที่จะให้การสนับสนุนการวิจัยของคณาจารย์หลายแห่ง</li> <li>นโยบายของรัฐบาลส่งเสริมการทำวิจัยเพื่อต่อยอดสร้างมูลค่าเชิงพาณิชย์</li> <li>องค์กรภายนอกให้ความสำคัญกับการมีนักวิชาการในท้องถิ่น เป็นที่ปรึกษาในการดำเนินงานวิจัย</li> <li>ชุมชน และองค์กรภายนอกมีความต้องการความร่วมมือในด้านบริการวิชาการเพื่อพัฒนาท้องถิ่นและองค์กร</li> </ol>	<p>อุปสรรค (Treats : T)</p> <ol style="list-style-type: none"> <li>งบประมาณแผ่นดินที่ได้รับการจัดสรรด้านงานวิจัยและบริการวิชาการยังมีจำนวนจำกัด</li> <li>การรวมตัวกันของกลุ่มประเทศอาเซียนทำให้การแข่งขันด้านงานวิจัยและบริการวิชาการมีแนวโน้มสูงขึ้น</li> <li>งบประมาณด้านบริการวิชาการที่ได้รับการจัดสรรไม่เพียงพอ</li> </ol>
<p>จุดแข็ง (Strengths : S)</p> <ol style="list-style-type: none"> <li>ผู้บริหารทั้งระดับสูงและระดับสถาบัน ให้ความสำคัญกับการส่งเสริมการวิจัย โดยการจัดอบรมให้ความรู้ พัฒนานักวิจัยอย่างต่อเนื่อง</li> <li>มีกองทุนวิจัยของมหาวิทยาลัยเพื่อสนับสนุนการวิจัยของบุคลากร</li> <li>มีจำนวนผลงานวิจัยที่ได้รับการตีพิมพ์เพิ่มขึ้นอย่างต่อเนื่อง</li> <li>มีวารสารวิชาการที่ได้มาตรฐานเป็นแหล่งเผยแพร่งานวิจัยและงานวิชาการของบุคลากรมหาวิทยาลัย</li> <li>มีระบบและกลไกในการส่งเสริม สนับสนุนให้นักวิจัยในการจดสิทธิบัตร อนุสิทธิบัตร และลิขสิทธิ์</li> <li>มีเครือข่ายความร่วมมือด้านการวิจัยและการบริการวิชาการ</li> <li>มีบุคลากรที่มีศักยภาพในการให้บริการวิชาการ</li> <li>มีหลักสูตรการให้บริการวิชาการที่หลากหลาย</li> </ol>	<p>SO:</p> <p>การวิจัยบนพื้นฐานความต้องการของชุมชนท้องถิ่น ด้วยภูมิปัญญาท้องถิ่น ภูมิปัญญาไทยและภูมิปัญญาสากล (S1,2,3:O1,2)</p> <p>ส่งเสริมคุณภาพงานวิจัยเพื่อการพัฒนาท้องถิ่นและประเทศสู่สากล (S1,2,3,4,5,6:O1,2,3)</p> <p>ให้บริการวิชาการเพื่อเสริมสร้างความเข้มแข็งของชุมชนท้องถิ่นอย่างต่อเนื่องและยั่งยืน (S6,7,8:O4)</p>	<p>ST:</p> <p>ส่งเสริมคุณภาพงานวิจัยเพื่อการพัฒนาท้องถิ่นและประเทศสู่สากล (S1,2,3,4,5,6:T1,2,)</p> <p>ให้บริการวิชาการเพื่อเสริมสร้างความเข้มแข็งของชุมชนท้องถิ่นอย่างต่อเนื่องและยั่งยืน (S6,7,8:T3)</p>
<p>จุดอ่อน (Weakness : W)</p> <ol style="list-style-type: none"> <li>นักวิจัยยังขาดความรู้ในด้านจริยธรรมในการวิจัยในมนุษย์สำหรับการทำงานวิจัย</li> <li>ผลงานวิจัยของมหาวิทยาลัยที่นำไปใช้ประโยชน์ในเชิงพาณิชย์ยังไม่มี</li> <li>ผลงานวิจัยหรืองานสร้างสรรค์ยังไม่ได้รับการจดสิทธิบัตร อนุสิทธิบัตร และลิขสิทธิ์</li> <li>ระบบสารสนเทศเพื่อการตัดสินใจ (MIS) ด้านงานวิจัยไม่มี</li> <li>ไม่มีงานบริการวิชาการที่หารายได้</li> </ol>	<p>WO :</p> <p>ส่งเสริมคุณภาพงานวิจัยเพื่อการพัฒนาท้องถิ่นและประเทศสู่สากล (W1,2,3:O1)</p> <p>ให้บริการวิชาการเพื่อเสริมสร้างความเข้มแข็งของชุมชนท้องถิ่นอย่างต่อเนื่องและยั่งยืน (W5:O4)</p>	<p>WT :</p> <p>ให้บริการวิชาการเพื่อเสริมสร้างความเข้มแข็งของชุมชนท้องถิ่นอย่างต่อเนื่องและยั่งยืน (W5:T2,3)</p>

ภาพที่ 2.2 ตาราง Tows Matrix

<b>ส่วนที่ 3</b>	<b>แผนกลยุทธ์ระยะ 5 ปี พ.ศ. 2559 – 2563</b> <b>สถาบันวิจัยและพัฒนา</b>
------------------	---------------------------------------------------------------------------

### 3.1 แผนกลยุทธ์ระยะ 5 ปี พ.ศ. 2559 – 2563สถาบันวิจัยและพัฒนา

#### วิสัยทัศน์

เป็นองค์กรที่มีศักยภาพในการบริหารจัดการงานวิจัย และบริการวิชาการอย่างมีคุณภาพและมาตรฐาน เพื่อการพัฒนาท้องถิ่นอย่างมีส่วนร่วมและยั่งยืน

#### ค่านิยมองค์กร

เสียสละ สามัคคี มีใจใฝ่รู้

#### อัตลักษณ์

สร้างองค์ความรู้สู่สังคม

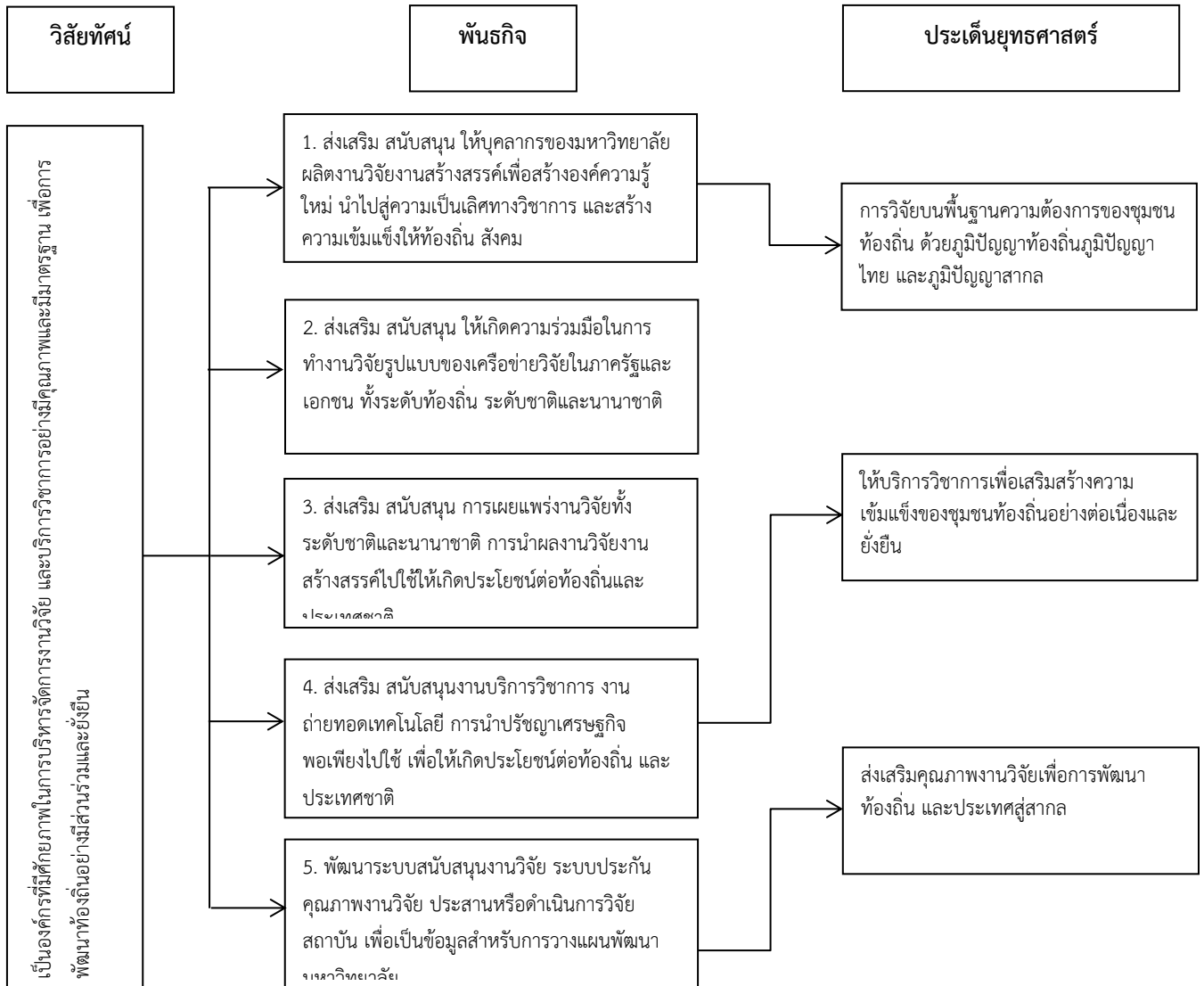
#### เอกลักษณ์

งานวิจัยควบคู่การบริการวิชาการสู่การพัฒนาสังคมอย่างยั่งยืน

#### พันธกิจ

- ส่งเสริม สนับสนุน ให้บุคลากรของมหาวิทยาลัยผลิตงานวิจัย งานสร้างสรรค์เพื่อสร้างองค์ความรู้ใหม่ นำไปสู่ความเป็นเลิศทางวิชาการ และสร้างความเข้มแข็งให้ท้องถิ่น สังคม
- ส่งเสริม สนับสนุน ให้เกิดความร่วมมือในการทำงานวิจัยรูปแบบของเครือข่ายวิจัยในภาครัฐ และเอกชน ทั้งระดับท้องถิ่น ระดับชาติและนานาชาติ
- ส่งเสริม สนับสนุน การเผยแพร่ผลงานวิจัยทั้งระดับชาติและนานาชาติ การนำผลงานวิจัยงานสร้างสรรค์ไปใช้ให้เกิดประโยชน์ต่อท้องถิ่นและประเทศชาติ
- ส่งเสริม สนับสนุนงานบริการวิชาการ งานถ่ายทอดเทคโนโลยี การนำปรัชญาเศรษฐกิจพอเพียงไปใช้ เพื่อให้เกิดประโยชน์ต่อท้องถิ่น และประเทศชาติ
- พัฒนาระบบสนับสนุนงานวิจัย ระบบประกันคุณภาพงานวิจัย ประสานหรือดำเนินการวิจัย สถาบัน เพื่อเป็นข้อมูลสำหรับการวางแผนพัฒนามหาวิทยาลัย

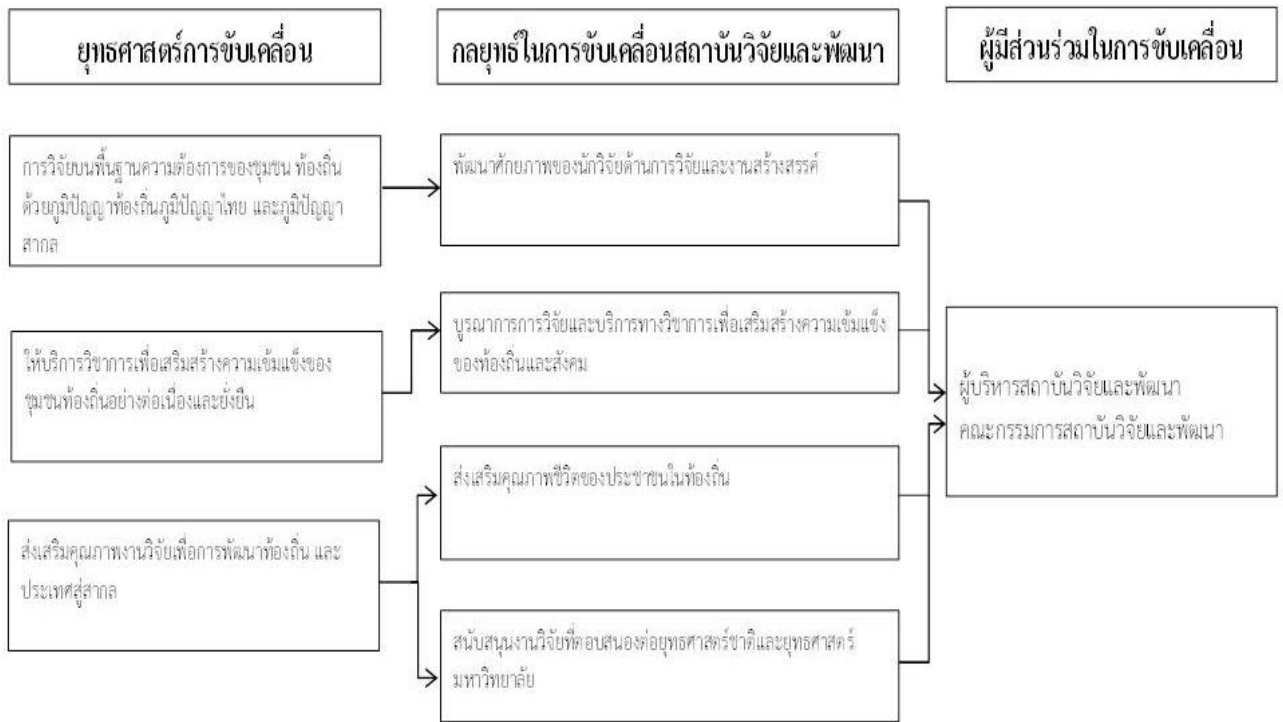
3.2 ความเชื่อมโยงวิสัยทัศน์ พันธกิจ และประเด็นยุทธศาสตร์ แผนกลยุทธ์ ระยะ 5 ปี  
พ.ศ. 2559-2563



ภาพที่ 3.1 ความเชื่อมโยงวิสัยทัศน์ พันธกิจ และประเด็นยุทธศาสตร์ แผนกลยุทธ์ ระยะ 5 ปี  
พ.ศ. 2559-2563

ส่วนที่ 4	<b>รายละเอียดแผนกลยุทธ์ระยะ 5 ปี</b> <b>พ.ศ. 2559 – 2563 สถาบันวิจัยและพัฒนา</b>
-----------	-------------------------------------------------------------------------------------

การพัฒนาสถาบันวิจัยและพัฒนา มีการกำหนดรายละเอียดของกลยุทธ์โดยใช้รูปแบบห่วงโซ่คุณค่า (Value Chain Model) เป็นรูปแบบในการเขียนรายละเอียดเพื่อเชื่อมโยงกิจกรรมการดำเนินการภายใต้กลยุทธ์เดียวกันให้สอดคล้องและต่อเนื่องกันซึ่งกิจกรรมดังกล่าวจะนำไปสู่ผลสัมฤทธิ์ที่คาดหวัง โดยสถาบันวิจัยและพัฒนาได้กำหนดประเด็นยุทธศาสตร์การขับเคลื่อน 3 ประเด็น และกำหนดกลยุทธ์ไว้ทั้งสิ้น 4 กลยุทธ์ โดยแต่ละกลยุทธ์จะมีผลสัมฤทธิ์ เป้าประสงค์ และตัวชี้วัด มีรายละเอียดดังต่อไปนี้



ภาพที่ 4.1 ภาพรวมยุทธศาสตร์การขับเคลื่อนกลยุทธ์

ตารางที่ 4.1 ยุทธศาสตร์การขับเคลื่อนที่ 1 การวิจัยบนพื้นฐานความต้องการของชุมชน ท้องถิ่น ด้วยภูมิปัญญาท้องถิ่น ภูมิปัญญาไทย และภูมิปัญญาสากล

กลยุทธ์มหาวิทยาลัย	ยุทธศาสตร์สถาบันวิจัยและพัฒนา	กลยุทธ์ (ใหม่) พ.ศ. 2559-2563	มาตรการ/กิจกรรม	เป้าหมาย	ตัวชี้วัด
กลยุทธ์ที่ 5 พัฒนาบุคลากรด้านการวิจัย	การวิจัยบนพื้นฐานความต้องการของชุมชน ท้องถิ่น ด้วยภูมิปัญญาท้องถิ่น ภูมิปัญญาไทย และภูมิปัญญาสากล	1.พัฒนาศักยภาพของนักวิจัยด้านการวิจัยและงานสร้างสรรค์	1.จัดฝึกอบรมให้กับนักวิจัย - จัดอบรมจริยธรรมในการทำวิจัยในมนุษย์ - จัดอบรมการเขียนข้อเสนอโครงการวิจัย - จัดอบรมการเขียนบทความวิจัย บทความวิชาการ - จัดอบรมเทคนิคการนำเสนอผลงานทางวิชาการ - จัดอบรมการให้ความรู้ในด้านทรัพย์สินทางปัญญา 2.จัดให้มีระบบพี่เลี้ยงสนับสนุนการทำวิจัย 3.สนับสนุนทุนวิจัย	1.มีนักวิจัยเพิ่มขึ้นจากผู้ที่ได้รับทุนในแต่ละปี	ร้อยละ 30 ของทุกปี

กลยุทธ์มหาวิทยาลัย	ยุทธศาสตร์สถาบันวิจัยและพัฒนา	กลยุทธ์ (ใหม่) พ.ศ. 2559-2563	มาตรการ/กิจกรรม	เป้าหมาย	ตัวชี้วัด
กลยุทธ์ที่ 8 พัฒนา วิทยาศาสตร์สุขภาพสู่ความ เป็นเลิศ	การวิจัยบนพื้นฐานความ ต้องการของชุมชน ท้องถิ่น ด้วยภูมิปัญญา ท้องถิ่น ภูมิปัญญาไทย และภูมิปัญญาสากล	2.ส่งเสริมคุณภาพชีวิตของประชาชน ในท้องถิ่น	2.จัดอบรมให้กับชุมชนในเรื่องต่อไปนี้ - อบรมให้ความรู้เกี่ยวกับโภชนาการ - จัดอบรมให้ความรู้ด้านวิทยาศาสตร์ สุขภาพ	1.ส่งเสริมและถ่ายทอด ความรู้วิทยาศาสตร์สุขภาพ สู่ชุมชน  2. ผู้เข้ารับบริการสามารถ นำความรู้วิทยาศาสตร์ สุขภาพไปใช้ประโยชน์ต่อ ยอดได้	1.จำนวนผู้เข้ารับ บริการมีความรู้ไม่น้อย กว่าร้อยละ 80  2.ผู้เข้ารับบริการนำ ความรู้วิทยาศาสตร์ สุขภาพไปใช้ประโยชน์ ต่อยอดไม่น้อยกว่าร้อยละ 10



ยุทธศาสตร์การขับเคลื่อนที่ 2 ให้บริการวิชาการเพื่อเสริมสร้างความเข้มแข็งของชุมชนท้องถิ่นอย่างต่อเนื่องและยั่งยืน

กลยุทธ์มหาวิทยาลัย	ยุทธศาสตร์สถาบันวิจัยและพัฒนา	กลยุทธ์ (ใหม่) พ.ศ. 2559-2563	มาตรการ/กิจกรรม	เป้าหมาย	ตัวชี้วัด
กลยุทธ์ที่ 7 บูรณาการบริการวิชาการเพื่อพัฒนาท้องถิ่น	2. ให้บริการวิชาการเพื่อเสริมสร้างความเข้มแข็งของชุมชนท้องถิ่นอย่างต่อเนื่องและยั่งยืน	4. บูรณาการการวิจัยและบริการทางวิชาการเพื่อเสริมสร้างความเข้มแข็งของท้องถิ่นและสังคม	<ul style="list-style-type: none"> <li>- กำหนดชุมชนเป้าหมายสำหรับการสำรวจความต้องการในการให้บริการทางวิชาการ</li> <li>- สำรวจความต้องการของชุมชนท้องถิ่นเพื่อจัดทำโครงการบริการวิชาการ</li> <li>- จัดทำแผนบริการวิชาการที่ตอบสนองต่อความต้องการของชุมชนท้องถิ่น</li> <li>- บูรณาการการบริการวิชาการสู่งานวิจัยเพื่อตอบสนองความต้องการของชุมชนท้องถิ่น</li> <li>- จัดทำบันทึกตกลงความร่วมมือในเรื่องการบริการวิชาการกับหน่วยงานภายนอก</li> </ul>	<ul style="list-style-type: none"> <li>- ชุมชนเป้าหมาย</li> <li>- ข้อมูลความต้องการของชุมชนท้องถิ่น</li> <li>- มีแผนบริการวิชาการที่ตอบสนองต่อความต้องการของชุมชนท้องถิ่น</li> <li>- มีงานวิจัยที่บูรณาการจากงานบริการวิชาการ</li> <li>- บันทึกตกลงความร่วมมือในเรื่องการบริการวิชาการกับหน่วยงานภายนอก</li> </ul>	<ul style="list-style-type: none"> <li>อย่างน้อย 2 ชุมชน</li> <li>รายงานผลความต้องการข้อมูลความต้องการของชุมชนท้องถิ่น</li> <li>1 แผน</li> <li>อย่างน้อยปีละ 2 เรื่อง</li> <li>อย่างน้อย 2 ฉบับ</li> </ul>

ยุทธศาสตร์การขับเคลื่อนที่ 3 ส่งเสริมคุณภาพงานวิจัยเพื่อการพัฒนาท้องถิ่น และประเทศสู่สากล

กลยุทธ์มหาวิทยาลัย	ยุทธศาสตร์สถาบันวิจัยและพัฒนา	กลยุทธ์ (ใหม่) พ.ศ. 2559-2563	มาตรการ/กิจกรรม	เป้าหมาย	ตัวชี้วัด
กลยุทธ์ที่ 6 เพิ่มจำนวนงานวิจัยทั้งเชิงปริมาณและคุณภาพ	3.ส่งเสริมคุณภาพงานวิจัยเพื่อการพัฒนาท้องถิ่น และประเทศสู่สากล	3. สนับสนุนงานวิจัยที่ตอบสนองต่อยุทธศาสตร์ชาติและยุทธศาสตร์มหาวิทยาลัย	<p>1.จัดทำระเบียบ ประกาศ ว่าด้วยเรื่องคณะกรรมการจริยธรรมการวิจัยในมนุษย์</p> <p>2.จัดทำบันทึกตกลงความร่วมมือในเรื่องการพิจารณาการวิจัยที่เกี่ยวข้องกับจริยธรรมในมนุษย์</p> <p>3.เพิ่มงบประมาณในการสนับสนุนส่งเสริมการทำงานวิจัยที่มีคุณภาพ</p> <p>4.พัฒนาคุณภาพงานวิจัยเพื่อให้ตอบสนองความต้องการในการพัฒนาประเทศ</p>	<p>-มีระเบียบ ประกาศ ว่าด้วยเรื่อง คณะกรรมการจริยธรรมการวิจัยในมนุษย์</p> <p>-มีบันทึกตกลงความร่วมมือในเรื่องการพิจารณาการวิจัยที่เกี่ยวข้องกับจริยธรรมในมนุษย์</p> <p>-งบประมาณเพิ่มขึ้น</p> <p>-มีองค์ความรู้ที่ได้จากงานวิจัย สอดคล้องความต้องการของหน่วยงาน</p> <p>- มีองค์ความรู้จากงานวิจัยนำไปใช้อ้างอิงหรือต่อยอดเชิงพาณิชย์</p>	<p>1 ฉบับ</p> <p>1 ฉบับ</p> <p>ร้อยละ 10</p> <p>อย่างน้อย ร้อยละ 80</p> <p>อย่างน้อย ร้อยละ 30</p>

กลยุทธ์มหาวิทยาลัย	ยุทธศาสตร์สถาบันวิจัยและพัฒนา	กลยุทธ์ (ใหม่) พ.ศ. 2559-2563	มาตรการ/กิจกรรม	เป้าหมาย	ตัวชี้วัด
กลยุทธ์ที่ 6 เพิ่มจำนวนงานวิจัยทั้งเชิงปริมาณและคุณภาพ (ต่อ)			<p>5.ให้ทุนสนับสนุนงานวิจัยที่ตอบสนองกับความต้องการของชุมชนท้องถิ่นและนำผลงานวิจัยไปใช้ประโยชน์เชิงพาณิชย์</p> <p>6.ประกาศเกียรติคุณ/ให้รางวัล และยกย่องเชิดชูเกียรติแก่นักวิจัยและหน่วยงานวิจัยที่มีผลงานดีเด่นด้านการวิจัย</p> <p>7. สนับสนุนให้ทุนแก่นักวิจัยรายใหม่ จัดสรรงบประมาณโดยกระจายลงสู่ตัวบุคคลเพื่อเพิ่มจำนวนนักวิจัยรายใหม่</p>	<p>-มีการประกาศเกียรติคุณ/ให้รางวัล และยกย่องเชิดชูเกียรติแก่นักวิจัยและหน่วยงานวิจัยที่มีผลงานดีเด่นด้านการวิจัย</p> <p>- จำนวนงานวิจัยของนักวิจัยรายใหม่เพิ่มขึ้น</p>	<p>ปีละ 1 ครั้ง</p> <p>อย่างน้อย 2 งานวิจัยต่อปี</p>

ในการจัดทำแผนกลยุทธ์ระยะ 5 ปี พ.ศ. 2559-2563 สถาบันวิจัยและพัฒนา เป็นแผนที่ชี้ทิศทางมองถึงภาพอนาคตของสถาบันวิจัยและพัฒนา ซึ่งต้องดำเนินการอย่างต่อเนื่องตลอดระยะเวลา 5 ปี และสามารถนำมาใช้ในการวางแผนทั้งในเชิงรับและเชิงรุก ในขณะที่พลวัตรและการเปลี่ยนแปลงด้านประชากร พลังงาน และสิ่งแวดล้อม การมีงานทำและตลาดแรงงาน การกระจายอำนาจการปกครอง ความรุนแรงและความขัดแย้งเยาวชนและอาชีพ ภายหลังกยุคอุตสาหกรรมการจัดตั้งประชาคมอาเซียน และปรัชญาเศรษฐกิจพอเพียง การเปลี่ยนแปลงเหล่านี้มีผลกระทบทั้งทางตรงและทางอ้อมต่อการพัฒนาสถาบันวิจัยและพัฒนา จำเป็นต้องมีกลไกการแปลงแผนสู่การปฏิบัติ เพื่อใช้เป็นเครื่องมือของคณะผู้บริหารสถาบันให้มีความสอดคล้องและต่อเนื่อง ซึ่งมีข้อเสนอกลไกในการแปลงแผนสู่การปฏิบัติ ดังนี้

5.1 เมื่อคณะกรรมการบริหารสถาบันวิจัยและพัฒนา ให้ความเห็นชอบแผนกลยุทธ์ ระยะ 5 ปี พ.ศ. 2559-2563 สถาบันวิจัยและพัฒนา ฉบับนี้แล้ว หลังจากนั้นนำเสนอกรรมการสถาบันวิจัยและพัฒนา เพื่อ ขออนุมัติ เสร็จเรียบร้อยแล้ว เห็นควรให้มี

5.1.1 คณะกรรมการกำกับ ดูแล และติดตามในระดับสถาบันมีผู้อำนวยการสถาบันวิจัยและพัฒนา เป็นประธานเพื่อกำกับดูแล การแปลงแผนสู่การปฏิบัติ การติดตามและประเมินผลแผน เพื่อการปรับปรุงแผนให้ดียิ่งขึ้นต่อไป

5.1.2 คณะกรรมการกำกับ ดูแล และติดตามในระดับกรรมการสถาบันวิจัยและพัฒนา ที่มี กรรมการสถาบันวิจัยและพัฒนาและองค์คณะต่างๆ เป็นประธาน

5.2 ให้คณะ/สถาบัน/กอง/ศูนย์/สำนัก จัดทำแผนกลยุทธ์ และแผนปฏิบัติการประจำปีของหน่วยงานตนเองที่มีความสอดคล้องกับแผนกลยุทธ์ ระยะ 5 ปี พ.ศ. 2559-2563 สถาบันวิจัยและพัฒนาที่มีความหลากหลายในการปฏิบัติตามสภาพของหน่วยงาน

5.3 การจัดทำแผนระยะต่างๆ ตามวาระของผู้บริหาร สามารถดำเนินการปรับปรุง และเพิ่มได้ตามความเหมาะสม สอดคล้องกับบริบทและสถานการณ์ที่เปลี่ยนแปลงไปสร้างความร่วมมือในการกำหนดวิสัยทัศน์ ตลอดจนการจัดทำ โครงการ/งาน กิจกรรม ที่สามารถตอบสนองพันธกิจเพื่อให้บรรลุตัวชี้วัด/ตัวบ่งชี้ ต่อไป

5.4 มีตัวชี้วัด/ตัวบ่งชี้ โครงการ/งาน กิจกรรม ที่ชัดเจนโดยมีการจัดทำคำรับรองการปฏิบัติราชการ ประจำปีระหว่างอธิการบดีและหัวหน้าหน่วยงาน ตลอดจนตัวชี้วัดรายบุคคล

5.5 มีการสื่อสาร ประชาสัมพันธ์ และรายงานความคืบหน้าของแผนกลยุทธ์ ระยะ 5 ปี พ.ศ. 2559-2563 สถาบันวิจัยและพัฒนาให้แก่ประชาคมอย่างต่อเนื่อง

ภาคผนวก



## คำสั่งสถาบันวิจัยและพัฒนา

ที่ 13/2559

เรื่อง แต่งตั้งคณะกรรมการจัดทำแผนกลยุทธ์ ระยะ 5 ปี พ.ศ. 2559-2563 สถาบันวิจัยและพัฒนา

รัฐธรรมนูญแห่งราชอาณาจักรไทย พุทธศักราช 2550 หมวด 5 แนวนโยบายพื้นฐานแห่งรัฐ มาตรา 76 และพระราชกฤษฎีกาว่าด้วยหลักเกณฑ์และวิธีการบริหารกิจการบ้านเมืองที่ดี พ.ศ. 2546 มาตรา 9, 13, 14 และมาตรา 16 บัญญัติให้คณะรัฐมนตรีต้องจัดทำแผนการบริหารราชการแผ่นดิน เพื่อแสดงมาตรการและรายละเอียดของแนวทางในการปฏิบัติราชการในแต่ละปี ซึ่งจะต้องสอดคล้องกับการแถลงนโยบายต่อรัฐสภาและแผนพัฒนาประเทศด้านต่างๆ ที่เกี่ยวข้อง ทั้งนี้ทุกส่วนราชการจะต้องจัดทำแผนปฏิบัติราชการสี่ปี และแผนปฏิบัติราชการประจำปีให้สอดคล้องกับแผนบริหารราชการแผ่นดิน อาศัยอำนาจตามความในมาตรา 31 (3) แห่งพระราชบัญญัติมหาวิทยาลัยราชภัฏ พ.ศ. 2547 จึงแต่งตั้งคณะกรรมการจัดทำแผนกลยุทธ์ ระยะ 5 ปี พ.ศ. 2559 – 2563 สถาบันวิจัยและพัฒนาประกอบด้วยผู้มีรายนามดังต่อไปนี้

1) ผศ.ดร.ชูลิทธิ ประดับเพ็ชร์	ประธานกรรมการ
2) ผศ.เลิศชาย สติത്യพนาวงศ์	กรรมการ
3) นางสุจิตกัลยา มฤครัฐอินแปลง	กรรมการ
4) นางกมลวรรณ วรรณธนัง	กรรมการ
5) นางสาวสุนีย์ ขวนประสงค์	กรรมการ
6) นางสาวอัจฉรา วงษ์หา	กรรมการ
7) นายอวิรุทธ์ เจียมฮวดหลี	กรรมการ
8) นางสาวศรินยา โปธิ์นอก	กรรมการ
9) นางสาววิภาดา มะลิวัลย์	กรรมการ
10) นางสาวสุธีรา มูลดี	กรรมการ
11) นางสาววิไลวรรณ สังฤทธิ	กรรมการ
12) นางสาวเกษรา ศรีวิเชียร	กรรมการและเลขานุการ
13) นางสาวพิมพ์ประภา พลรัักษ์	กรรมการและผู้ช่วยเลขานุการ

โดยมีหน้าที่...

โดยมีหน้าที่ ดังนี้

- 1) วางแผนการดำเนินงานการจัดทำแผนกลยุทธ์ ระยะ 5 ปี พ.ศ. 2559 – 2563  
สถาบันวิจัยและพัฒนา
- 2) ดำเนินการตามแผนการดำเนินงาน
- 3) ทบทวนและวิเคราะห์ผลการปฏิบัติราชการตามแผนกลยุทธ์ ระยะ 5 ปี พ.ศ. 2559 – 2563  
สถาบันวิจัยและพัฒนา ประจำปีงบประมาณ พ.ศ. 2559
- 4) ประสานงานและติดตาม ตรวจสอบ การดำเนินงาน
- 5) นำเสนอแผนกลยุทธ์ ระยะ 5 ปี พ.ศ. 2559 – 2563 สถาบันวิจัยและพัฒนา สถาบันวิจัยและ  
พัฒนา ต่อผู้เกี่ยวข้อง
- 6) ดำเนินการอื่นๆ ที่ผู้อำนวยการสถาบันมอบหมาย

สั่ง ณ วันที่ 2 มีนาคม พ.ศ. 2559



(รองศาสตราจารย์ ดร.ชูสิทธิ์ ประดับเพชร)  
ผู้อำนวยการสถาบันวิจัยและพัฒนา

