



แผนยุทธศาสตร์สถาบันวิจัยและพัฒนา  
ระยะ 5 ปี (พ.ศ. 2560 – 2564)  
(ฉบับปรับปรุง พ.ศ. 2562)

## คำนำ

แผนกลยุทธ์ ระยะ 5 ปี พ.ศ. 2560 – 2564 (ฉบับปรับปรุง พ.ศ. 2562) สถาบันวิจัยและพัฒนา จัดทำขึ้นเพื่อเป็นแนวทางการดำเนินงานของสถาบันในช่วงปี พ.ศ. 2560 – 2564 (ฉบับปรับปรุง พ.ศ. 2562) โดยมีปรัชญา วิสัยทัศน์ พันธกิจ ค่านิยมองค์กร และเอกลักษณ์ เป็นเครื่องมือสำคัญในการขับเคลื่อนการบริหารจัดการและการดำเนินงานของสถาบัน ให้สามารถบรรลุตามวัตถุประสงค์ได้อย่างมีประสิทธิภาพ และมีการกำหนดกลยุทธ์ให้สอดคล้องกับเป้าประสงค์และเป้าหมายตามประเด็นยุทธศาสตร์สถาบันวิจัยและพัฒนา

แผนกลยุทธ์ ระยะ 5 ปี พ.ศ. 2560 – 2564 (ฉบับปรับปรุง พ.ศ. 2562) สถาบันวิจัยและพัฒนา ฉบับนี้จะเป็นกรอบหลักในการจัดทำแผนปฏิบัติการประจำปีในแต่ละปีขอสถาบันให้สอดคล้องกันต่อไป ซึ่งทุกฝ่ายที่เกี่ยวข้อง จะต้องจัดทำโครงการเพื่อรองรับการดำเนินงานตามภารกิจ ที่รับผิดชอบเพื่อนำสู่การปฏิบัติที่เป็นรูปธรรมและสามารถบรรลุผลตามวัตถุประสงค์ของสถาบันร่วมกันต่อไป

สถาบันวิจัยและพัฒนา  
มหาวิทยาลัยราชภัฏพระนครศรีอยุธยา

## สารบัญ

	หน้า
<b>บทที่ 1 บทนำ</b>	
1.1 ความเป็นมาของสถาบันวิจัยและพัฒนา	1
1.2 วัตถุประสงค์ของแผนกลยุทธ์	2
1.3 โครงสร้างการแบ่งส่วนราชการภายในสถาบันวิจัยและพัฒนา มหาวิทยาลัยราชภัฏพระนครศรีอยุธยา	2
1.4 โครงสร้างการบริหารภายในสถาบันวิจัยและพัฒนา	4
1.5 ปรัชญา	4
1.6 วิสัยทัศน์	4
1.7 ค่านิยมองค์กร	4
1.8 เอกลักษณ์	4
1.9 พันธกิจ	4
1.10 ตัวชี้วัดความสำเร็จของแผน	4
1.11 ความเชื่อมโยงวิสัยทัศน์ พันธกิจ และประเด็นยุทธศาสตร์ แผนกลยุทธ์ระยะ 5 ปี พ.ศ. 2560 – 2564 (ฉบับปรับปรุง พ.ศ. 2562)	5
1.12 การวิเคราะห์สภาพแวดล้อมภายใน (จุดแข็งและจุดอ่อน)	6
<b>บทที่ 2 การปรับแผนกลยุทธ์ มหาวิทยาลัยราชภัฏพระนครศรีอยุธยา ระยะ 5 ปี พ.ศ. 2560 – 2564 (ฉบับปรับปรุง พ.ศ. 2562) ไปสู่ แผนกลยุทธ์สถาบันวิจัยและพัฒนา ระยะ 5 ปี (พ.ศ. 2560 – 2564) (ฉบับปรับปรุง 2 พ.ศ. 2562)</b>	
2.1 การปรับแผนกลยุทธ์ มหาวิทยาลัยราชภัฏพระนครศรีอยุธยา ระยะ 5 ปี พ.ศ. 2560 – 2564	8
<b>ภาคผนวก คำสั่งคณะกรรมการจัดทำแผนกลยุทธ์ ระยะ 5 ปี พ.ศ. 2560 – 2564 สถาบันวิจัยและพัฒนา (ฉบับปรับปรุง 2 พ.ศ. 2562)</b>	

## บทที่ 1 บทนำ

### 1.1 ความเป็นมาของสถาบันวิจัยและพัฒนา

สถาบันวิจัยและพัฒนาเป็นหน่วยงานตามโครงสร้างในกฎกระทรวง จัดตั้งส่วนราชการในมหาวิทยาลัยราชภัฏพระนครศรีอยุธยา กระทรวงศึกษาธิการ ซึ่งประกาศในราชกิจจานุเบกษา เล่ม 122 ตอนที่ 20 ก ลงวันที่ 8 มีนาคม 2548 เดิม คือ สำนักวิจัยและบริการวิชาการเป็นส่วนราชการ ของสถาบันราชภัฏทุกแห่งทั่วประเทศ ตามพระราชบัญญัติสถาบันราชภัฏ พ.ศ. 2538 มีฐานะเทียบเท่าคณะ และต่อมากระทรวงศึกษาธิการได้มีประกาศเรื่อง การแบ่งส่วนราชการในมหาวิทยาลัยราชภัฏพระนครศรีอยุธยา พ.ศ. 2549 ประกาศในราชกิจจานุเบกษา เล่ม 123 ตอนที่ 74 ง ประกาศ ณ วันที่ 23 มิถุนายน 2549 กำหนดให้สถาบันวิจัยและพัฒนา มีส่วนราชการภายในเป็น สำนักงานผู้อำนวยการ มีขอบข่ายพันธกิจตาม ประกาศมหาวิทยาลัยราชภัฏพระนครศรีอยุธยา ลงวันที่ 18 ตุลาคม พ.ศ. 2553 เรื่อง ขอบข่ายพันธกิจและภาระหน้าที่ของส่วนราชการและหน่วยงานของมหาวิทยาลัยดังนี้

1. สนับสนุน ให้การศึกษาและผลิตบัณฑิตที่มีความรู้คู่คุณธรรมและสำนึกในความเป็นไทย
2. วิจัยและแสวงหาความจริงเพื่อสู่ความเป็นเลิศทางวิชาการ
3. ให้บริการทางวิชาการ
4. ร่วมมือและสนับสนุนการทำงานบำรุงศิลปวัฒนธรรม รวมทั้ง เสริมสร้างความรู้ความเข้าใจในคุณค่าและความภูมิใจในวัฒนธรรมท้องถิ่นและของชาติ
5. เสริมสร้างความเข้มแข็งของผู้นำชุมชน
6. สนับสนุนและพัฒนาการผลิตและพัฒนาครูและบุคลากรทางการศึกษา
7. ประสานความร่วมมือเพื่อการพัฒนาท้องถิ่น
8. แสวงหาแนวทางปรับปรุง พัฒนาและถ่ายทอดนวัตกรรมและเทคโนโลยี
9. สืบสานโครงการอันเนื่องมาจากแนวพระราชดำริเพื่อการพัฒนาท้องถิ่น

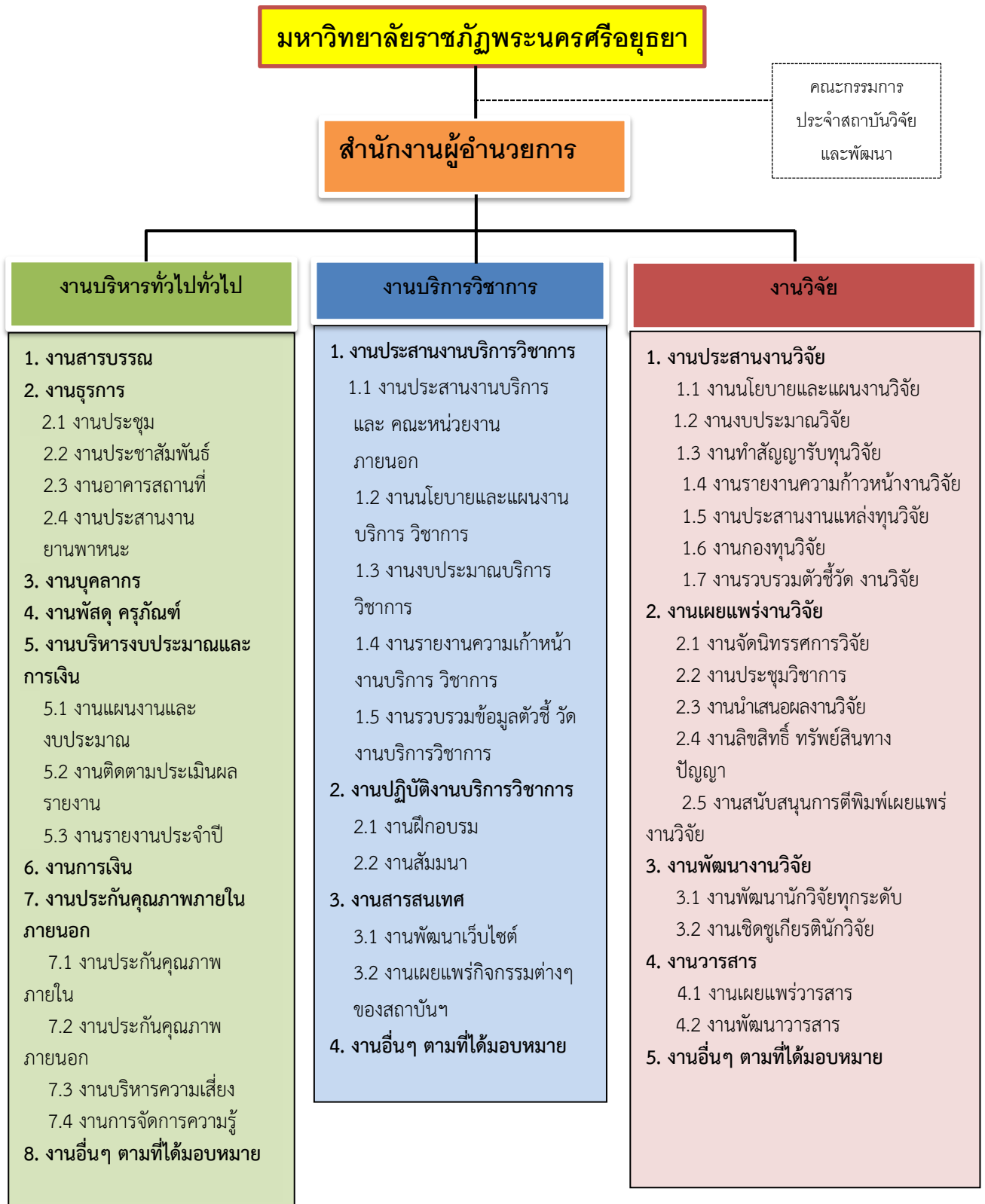
### ที่ตั้ง/อาณาเขต

สถาบันวิจัยและพัฒนา ตั้งอยู่ชั้น 2 อาคารบัณฑิตวิทยาลัย  
มหาวิทยาลัยราชภัฏพระนครศรีอยุธยา

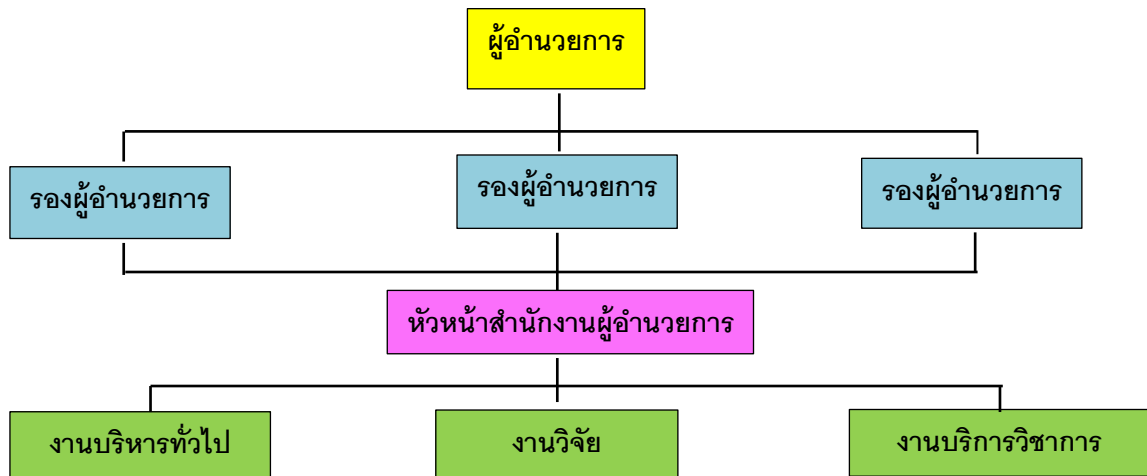
### 1.2 วัตถุประสงค์ของแผนยุทธศาสตร์

- 1.2.1 เพื่อกำหนดทิศทางการบริหารงานในการพัฒนาสถาบันวิจัยและพัฒนา
- 1.2.2 เพื่อเป็นกรอบในการวางแผนและกำหนดแนวทางการปฏิบัติงานสถาบันวิจัยและพัฒนา
- 1.2.3 เพื่อเป็นกรอบในการจัดทำแผนปฏิบัติการประจำปีของสถาบันวิจัยและพัฒนา

1.3 โครงสร้างการแบ่งส่วนราชการภายในสถาบันวิจัยและพัฒนา มหาวิทยาลัยราชภัฏพระนครศรีอยุธยา



#### 1.4 โครงสร้างการบริหารภายในสถาบันวิจัยและพัฒนา มหาวิทยาลัยราชภัฏพระนครศรีอยุธยา



#### รายชื่อคณะกรรมการบริหารงานและบุคลากรสถาบันวิจัยและพัฒนา

ลำดับ	ชื่อ-นามสกุล	ตำแหน่ง
1	ผศ.ดร.สุจิตกัลยา มฤครัฐอินแปลง	ผู้อำนวยการสถาบันวิจัยและพัฒนา
2	ผศ.เลิศชาย สติตย์พนาวงศ์	รองผู้อำนวยการสถาบันวิจัยและพัฒนา
3	ผศ.ดร.กมลวรรณ วรรณธนนิง	รองผู้อำนวยการสถาบันวิจัยและพัฒนา
4	ดร.สุชรักษ์ แซ่เจี๋ย	รองผู้อำนวยการสถาบันวิจัยและพัฒนา
5	นางสาวพรสวรรค์ คล้ายกัน	หัวหน้าสำนักงานผู้อำนวยการสถาบันวิจัยและพัฒนา
6	นางสาวพิมพ์ประภา พลรักษ์	เจ้าหน้าที่บริหารงานทั่วไป
7	นางสาวสุจิตรา งามบุญปลอด	เจ้าหน้าที่บริหารงานทั่วไป
8	นางสาวอัจฉรา วงษ์หา	เจ้าหน้าที่วิจัย
9	นางสาวศรินยา โพธิ์นอก	เจ้าหน้าที่วิจัย
10	นายอวิรุทธ์ เจียมฮวดหลี่	เจ้าหน้าที่วิจัย
11	นางสาวสุธีรา มูลดี	นักวิชาการศึกษา
12	นางสาววิไลวรรณ สังฤทธิ	นักวิชาการศึกษา
13	นางสาวบงกช สมหวัง	นักวิชาการศึกษา

### 1.5 ปรัชญา

สร้างสรรค์ปัญญาเพื่อพัฒนาท้องถิ่นและสังคมอย่างยั่งยืน

### 1.6 วิสัยทัศน์

เป็นผู้นำด้านการบริหารจัดการงานวิจัย นวัตกรรม และงานบริการวิชาการเพื่อการพัฒนาท้องถิ่นอย่างยั่งยืน

### 1.7 ค่านิยมองค์กร

เสียสละ สามัคคี มีจิตบริการ

### 1.8 เอกลักษณ์

หน่วยงานสนับสนุนงานวิจัยและงานบริการวิชาการอย่างโปร่งใสด้วยใจบริการ

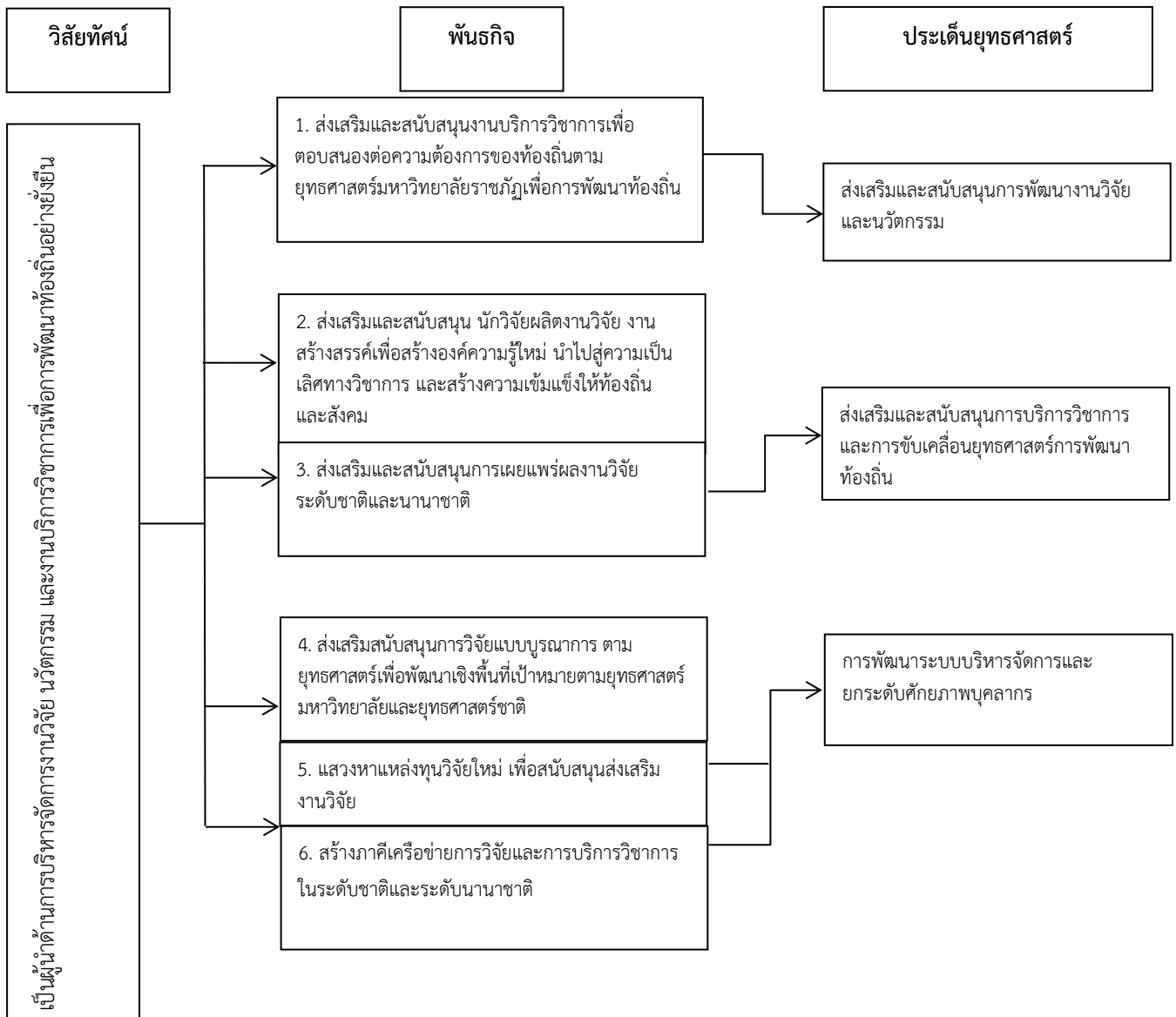
### 1.9 พันธกิจ

1. ส่งเสริมและสนับสนุนงานบริการวิชาการเพื่อตอบสนองต่อความต้องการของท้องถิ่นตามยุทธศาสตร์มหาวิทยาลัยราชภัฏเพื่อการพัฒนาท้องถิ่น
2. ส่งเสริมและสนับสนุน นักวิจัยผลิตงานวิจัย งานสร้างสรรค์ด้านวิทยาศาสตร์และเทคโนโลยี และงานสร้างสรรค์ด้านสุนทรียะ ศิลปะ เพื่อนำไปสู่ความเป็นเลิศทางวิชาการ และสร้างความเข้มแข็งให้ท้องถิ่น และสังคม
3. ส่งเสริมและสนับสนุนการเผยแพร่ผลงานวิจัยระดับชาติและนานาชาติ
4. ส่งเสริมสนับสนุนการวิจัยแบบบูรณาการ ตามยุทธศาสตร์เพื่อพัฒนาเชิงพื้นที่เป้าหมายตามยุทธศาสตร์มหาวิทยาลัยและยุทธศาสตร์ชาติ
5. แสวงหาแหล่งทุนวิจัยใหม่ เพื่อสนับสนุนส่งเสริมงานวิจัย
6. สร้างภาคีเครือข่ายการวิจัยและการบริการวิชาการในระดับชาติและระดับนานาชาติ

### 1.10 ตัวชี้วัดความสำเร็จของแผน

1. ร้อยละของการดำเนินงานตามตัวชี้วัดที่สนับสนุนและส่งเสริมยุทธศาสตร์ที่ 1 ร้อยละ 60
2. ร้อยละของการดำเนินงานตามตัวชี้วัดที่สนับสนุนและส่งเสริมยุทธศาสตร์ที่ 2 ร้อยละ 90
3. ร้อยละของการดำเนินงานตามตัวชี้วัดที่สนับสนุนและส่งเสริมยุทธศาสตร์ที่ 3 ร้อยละ 85

1.11 ความเชื่อมโยงวิสัยทัศน์ พันธกิจ และประเด็นยุทธศาสตร์ แผนกลยุทธ์ระยะ 5 ปี พ.ศ. 2560 – 2564  
(ฉบับปรับปรุง พ.ศ. 2562)





### 1.12 การวิเคราะห์สภาพแวดล้อมภายใน (จุดแข็งและจุดอ่อน)

การวิเคราะห์ปัจจัยสภาพแวดล้อมภายในและภายนอกด้วยวิธี SWOT (SWOT Analysis) ทำให้สถาบันวิจัยและพัฒนาทราบถึงจุดแข็ง (S : Strengths) จุดอ่อน (W : Weakness) โอกาส (O : Opportunities) และอุปสรรค (T : Treats) เพื่อนำไปพัฒนาสถาบันวิจัยและพัฒนาต่อไป ซึ่งจากการทบทวนการวิเคราะห์ปัจจัยสภาพแวดล้อมด้วยวิธี SWOT (SWOT Analysis) ดังกล่าวสามารถประมวลผลการวิเคราะห์ประเด็นสำคัญที่เชื่อมโยงกับการพัฒนามหาวิทยาลัย

ผลการวิเคราะห์สภาพแวดล้อมภายใน (จุดแข็งและจุดอ่อน)

	จุดแข็ง (S: Strengths)	จุดอ่อน (W: Weakness)
ปัจจัยภายใน	<p><b>จุดแข็ง (Strengths : S)</b></p> <ol style="list-style-type: none"> <li>1. สถาบันวิจัยและพัฒนา มีนโยบายส่งเสริมการวิจัยโดยการจัดอบรมให้ความรู้ พัฒนานักวิจัยอย่างต่อเนื่อง</li> <li>2. มีระบบบริหารจัดการโครงการบริการวิชาการที่มีประสิทธิภาพ</li> <li>3. มีเครือข่ายความร่วมมือกับหน่วยงานภายนอก ด้านงานวิจัยและการบริการวิชาการทั้งในระดับชาติและนานาชาติ</li> <li>4. บุคลากรมีมนุษยสัมพันธ์ และมีจิตบริการ</li> <li>5. มีจำนวนผลงานวิจัยที่ได้รับการตีพิมพ์เผยแพร่ในวารสารวิชาการและการประชุมวิชาการเพิ่มขึ้นอย่างต่อเนื่อง</li> <li>6. มีวารสารวิชาการที่ได้มาตรฐานตามเกณฑ์ของศูนย์ดัชนีการอ้างอิงวารสารไทย (TCI)</li> <li>7. มีศักยภาพสูงด้านการจัดประชุมวิชาการระดับชาติและนานาชาติ</li> </ol>	<p><b>จุดอ่อน (Weakness : W)</b></p> <ol style="list-style-type: none"> <li>1. ผลงานวิจัยของมหาวิทยาลัยยังไม่สามารถนำไปใช้ประโยชน์ได้ในเชิงพาณิชย์</li> <li>2. ผลงานวิจัยหรืองานสร้างสรรค์ได้รับการจดสิทธิบัตร อนุสิทธิบัตร และลิขสิทธิ์ยังมีจำนวนน้อย</li> <li>3. งานวิจัยขาดการส่งเสริมการต่อยอดและถ่ายทอดองค์ความรู้ในงานวิจัยสู่สังคม</li> <li>4. ขาดระบบสารสนเทศเพื่อการตัดสินใจ (MIS) และระบบฐานข้อมูลด้านงานวิจัยและการบริการวิชาการ</li> <li>5. เจ้าหน้าที่ขาดประสบการณ์ด้านการขอรับรองจริยธรรมการวิจัยในมนุษย์</li> <li>6. นักวิจัยรุ่นใหม่ยังขาดประสบการณ์ในการทำวิจัย</li> <li>7. ขาดงานวิจัยแบบชุดโครงการ</li> </ol>

### การวิเคราะห์สภาพแวดล้อมภายนอก

ผลการวิเคราะห์สภาพแวดล้อมภายนอก (โอกาสและอุปสรรค) ด้วยวิธี SWOT ทำให้สถาบันวิจัยและพัฒนาทราบถึงโอกาส (O:Opportunities) และอุปสรรค (T: Treats) ดังแสดงในตารางที่ 2.2 ซึ่งผลจากการวิเคราะห์สภาพแวดล้อมภายนอก (โอกาสและอุปสรรค) นี้จะได้ใช้เป็นแนวทางในการจัดทำ แผนกลยุทธ์เพื่อใช้ในการพัฒนางานของสถาบันวิจัยและพัฒนาให้ก้าวหน้าต่อไป

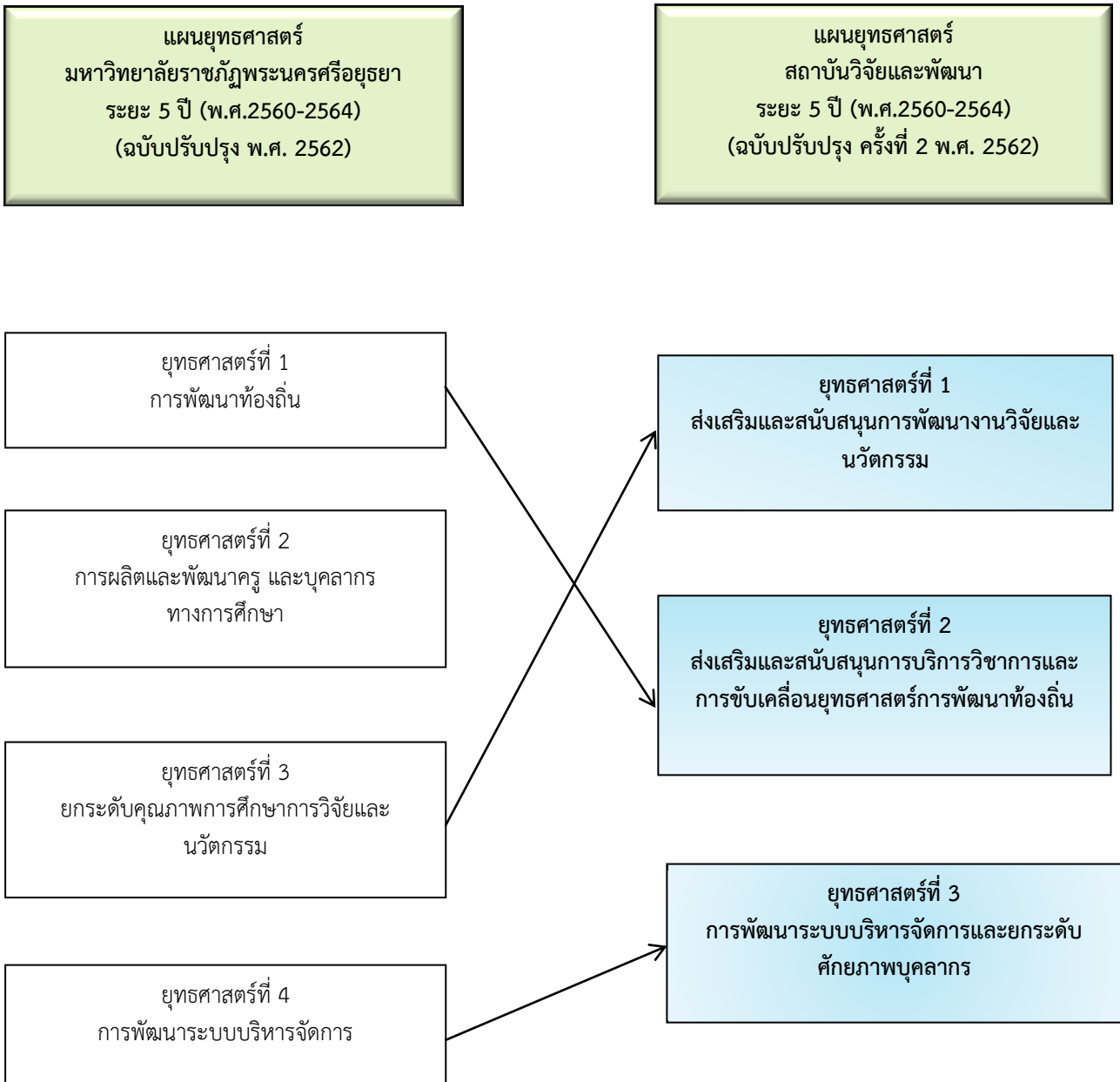
## ผลการวิเคราะห์สภาพแวดล้อมภายนอก (โอกาสและอุปสรรค)

	โอกาส (O: Opportunities)	อุปสรรค (T: Treats)
ปัจจัยภายนอก	<p><b>โอกาส (Opportunities : O)</b></p> <ol style="list-style-type: none"> <li>1. มหาวิทยาลัยมีบุคลากรที่มีศักยภาพในการเป็นวิทยากรถ่ายทอดองค์ความรู้สู่ชุมชนและท้องถิ่น</li> <li>2. มีแหล่งเงินทุนภายนอกที่จะให้การสนับสนุนการวิจัยของคณาจารย์หลายแหล่ง</li> <li>3. ชุมชน และองค์กรภายนอกมีความต้องการความร่วมมือในด้านงานวิจัยและการบริการวิชาการเพื่อพัฒนาท้องถิ่นและองค์กร</li> </ol>	<p><b>อุปสรรค (Treats : T)</b></p> <ol style="list-style-type: none"> <li>1. ขาดการสนับสนุนงบประมาณจากมหาวิทยาลัยบริหารจัดการ เรื่องการรับรองจริยธรรมการวิจัยในมนุษย์</li> <li>2. งบประมาณในการบริหารจัดการมีจำนวนน้อย</li> <li>3. การปรับโครงสร้างของกระทรวงใหม่ส่งผลกระทบต่อการสนับสนุนการจัดสรรงบประมาณสนับสนุนการจัดสรรงบประมาณสนับสนุนการวิจัย</li> </ol>

บทที่ 2

การปรับแผนยุทธศาสตร์ มหาวิทยาลัยราชภัฏพระนครศรีอยุธยา  
 ระยะ 5 ปี พ.ศ. 2560 – 2564 (ฉบับปรับปรุง พ.ศ. 2562)  
 ไปสู่ แผนยุทธศาสตร์สถาบันวิจัยและพัฒนา ระยะ 5 ปี (พ.ศ. 2560 – 2564)  
 (ฉบับปรับปรุง พ.ศ. 2562)

2.1 การปรับแผนยุทธศาสตร์ มหาวิทยาลัยราชภัฏพระนครศรีอยุธยา ระยะ 5 ปี พ.ศ. 2560 – 2564  
 (ฉบับปรับปรุง ครั้งที่ 2 พ.ศ. 2562)



## ยุทธศาสตร์ที่ 1 ส่งเสริมและสนับสนุนการพัฒนางานวิจัยและนวัตกรรม

### เป้าหมาย

- 1.1 พัฒนาผู้บริหาร อาจารย์และบุคลากรให้มีศักยภาพสูงขึ้น
- 1.2 ยกระดับงานวิจัยหรือนวัตกรรมให้นำไปสู่การตีพิมพ์ เผยแพร่ ทั้งระดับชาติ นานาชาติ หรือนำไปสู่การใช้ประโยชน์

### กลยุทธ์

- 1.1 ยกระดับงานวิจัยและนวัตกรรม

### ตัวชี้วัด

- 1.1 ร้อยละของผลงานวิจัยที่สอดคล้องกับความต้องการของท้องถิ่น
- 1.2 ร้อยละของผลงานวิจัยหรือนวัตกรรมที่สามารถนำไปใช้ประโยชน์หรือต่อยอดในเชิงพาณิชย์
- 1.3 ร้อยละของจำนวนนักวิจัยรุ่นใหม่เพิ่มขึ้น
- 1.4 ร้อยละของจำนวนผลงานวิชาการของคณาจารย์ประจำที่ได้รับการตีพิมพ์เผยแพร่ตามประกาศ ก.พ.อ.
- 1.5 งบประมาณกองทุนวิจัยเพิ่มขึ้น
- 1.6 มีหน่วยสนับสนุนจริยธรรมการวิจัยในมนุษย์
- 1.7 จำนวนงานวิจัยแบบชุดโครงการ
- 1.8 วารสารวิจัยราชภัฏกรุงเทพฯ ผ่านการประเมินเข้าสู่ TCI กลุ่มที่ 1
- 1.9 จำนวนผลงานวิจัยเข้าสู่กระบวนการจดทะเบียนทรัพย์สินทางปัญญา

## ยุทธศาสตร์ที่ 2 ส่งเสริมและสนับสนุนการบริการวิชาการและการขับเคลื่อนยุทธศาสตร์การพัฒนาท้องถิ่น

### เป้าหมาย

- 2.1 สืบสานโครงการตามพระราชดำริและนำศาสตร์พระราชาสู่การพัฒนาที่ยั่งยืน
- 2.2 ท้องถิ่นได้รับการพัฒนาด้านเศรษฐกิจ
- 2.3 ท้องถิ่นได้รับการพัฒนาด้านสังคม
- 2.4 ท้องถิ่นได้รับการพัฒนาด้านสิ่งแวดล้อม

### กลยุทธ์

- 2.1 สืบสานโครงการตามพระราชดำริและนำศาสตร์พระราชาสู่การพัฒนาที่ยั่งยืน
- 2.2 พัฒนาระบบและกลไกการขับเคลื่อนการพัฒนาท้องถิ่น
- 2.3 ส่งเสริมและสนับสนุนการพัฒนาด้านเศรษฐกิจ
- 2.4 ส่งเสริมและสนับสนุนการพัฒนาด้านสังคม
- 2.5 ส่งเสริมและสนับสนุนการพัฒนาด้านสิ่งแวดล้อม

### ตัวชี้วัด

- 2.1 จำนวนชุมชนเป้าหมายที่นำโครงการสืบสานตามพระราชดำริและนำศาสตร์พระราชาสู่การพัฒนาที่ยั่งยืน (อย่างน้อย 5 ชุมชน )
- 2.2 จำนวนชุมชนเป้าหมายได้รับการพัฒนาให้กับท้องถิ่น ในด้านเศรษฐกิจ (อย่างน้อย 5 ชุมชน )
- 2.3 จำนวนชุมชนเป้าหมายได้รับการพัฒนาให้กับท้องถิ่น ในด้านสังคม (อย่างน้อย 5 ชุมชน )
- 2.4 จำนวนชุมชนเป้าหมายได้รับการพัฒนาให้กับท้องถิ่น ในด้านสิ่งแวดล้อม และการศึกษา (อย่างน้อย 5 ชุมชน )

### ยุทธศาสตร์ที่ 3 การพัฒนาระบบบริหารจัดการและยกระดับศักยภาพบุคลากร

#### เป้าหมาย

- 3.1 มีระบบการบริหารจัดการที่เป็นเลิศ
- 3.2 มีเครือข่ายการทำงานทั้งในระดับชาติและนานาชาติ

#### กลยุทธ์

- 3.1 สร้างเครือข่ายการทำงานทั้งในระดับชาติและนานาชาติ

#### ตัวชี้วัด

- 3.1 ผลประเมินคุณภาพการศึกษาภายในระดับสถาบัน/สำนักอยู่ในระดับดี
- 3.2 ร้อยละความพึงพอใจของผู้รับบริการของผู้มีส่วนได้ส่วนเสีย
- 3.3 ระดับผลการประเมินคุณธรรมและความโปร่งใสในการบริหารงาน
- 3.4 จำนวนระบบงาน /ฐานข้อมูล เพื่อการบริหารและตัดสินใจตามพันธกิจหลัก
- 3.5 ร้อยละของอาจารย์และบุคลากรได้รับการพัฒนาตามสายงาน
- 3.6 ร้อยละของบุคลากรสายสนับสนุนวิชาการเข้าสู่ตำแหน่งในระดับที่สูงขึ้น
- 3.7 จำนวนการจัดประชุมวิชาการระดับชาติ/นานาชาติ
- 3.8 จำนวนบันทึกข้อตกลงความร่วมมือทางวิชาการระดับมหาวิทยาลัย

ทบพวแผนยุทธศาสตร์สถาบันวิจัยและพัฒนา ระยะ 5 ปี พ.ศ. 2560-2564  
(ฉบับปรับปรุง พ.ศ. 2562)

ยุทธศาสตร์ที่ 1 ส่งเสริมและสนับสนุนการพัฒนางานวิจัยและนวัตกรรม

เป้าหมาย

- 1.1 พัฒนาผู้บริหาร อาจารย์และบุคลากรให้มีศักยภาพสูงขึ้น
- 1.2 ยกระดับงานวิจัยหรือนวัตกรรมให้นำไปสู่การตีพิมพ์ เผยแพร่ ทั้งระดับชาติ นานาชาติ หรือนำไปสู่การใช้ประโยชน์

ตัวชี้วัดยุทธศาสตร์

ตัวชี้วัด	ค่าเป้าหมาย พ.ศ.				
	2560	2561	2562	2563	2564
1. ร้อยละของผลงานวิจัยที่สอดคล้องกับความต้องการของท้องถิ่น	-	ร้อยละ 50	ร้อยละ 50	ร้อยละ 50	ร้อยละ 50
2. ร้อยละของผลงานวิจัยหรือนวัตกรรมที่สามารถนำไปใช้ประโยชน์หรือต่อยอดในเชิงพาณิชย์	-	ไม่น้อยกว่าร้อยละ 30	ไม่น้อยกว่าร้อยละ 30	ไม่น้อยกว่าร้อยละ 30	ไม่น้อยกว่าร้อยละ 30
3. ร้อยละของจำนวนนักวิจัยรุ่นใหม่เพิ่มขึ้น	-	ร้อยละ 25	ร้อยละ 25	ร้อยละ 25	ร้อยละ 25
4. ร้อยละของจำนวนผลงานวิชาการของคณาจารย์ประจำที่ได้รับการตีพิมพ์เผยแพร่ตามประกาศ ก.พ.อ.	-	ร้อยละ 60	ร้อยละ 65	ร้อยละ 70	ร้อยละ 75
5. งบประมาณกองทุนวิจัยเพิ่มขึ้น	-	ร้อยละ 2	ร้อยละ 2	ร้อยละ 2	ร้อยละ 2
6. มีหน่วยสนับสนุนจริยธรรมการวิจัยในมนุษย์	-	-	1 หน่วย	-	-
7. จำนวนงานวิจัยแบบชุดโครงการ	-	-	ไม่น้อยกว่า 2 ชุดโครงการ	ไม่น้อยกว่า 4 ชุดโครงการ	ไม่น้อยกว่า 6 ชุดโครงการ
8. วารสารวิจัยราชภัฏกรุงเทพฯ ผ่านการประเมินเข้าสู่ TCI กลุ่มที่ 1	-	-	-	-	ผ่านการประเมิน
9. จำนวนผลงานวิจัยเข้าสู่กระบวนการจดทะเบียนทรัพย์สินทางปัญญา	-	ไม่น้อยกว่า 1 ผลงาน	ไม่น้อยกว่า 2 ผลงาน	ไม่น้อยกว่า 2 ผลงาน	ไม่น้อยกว่า 2 ผลงาน

## กลยุทธ์และแนวทางการพัฒนา

กลยุทธ์	แนวทางการพัฒนาสถาบันวิจัยและพัฒนา
ยกระดับงานวิจัยและนวัตกรรม	<ol style="list-style-type: none"> <li>1) ยกระดับคุณภาพงานวิจัยและผลิตนักวิจัยรุ่นใหม่</li> <li>2) พัฒนางานวิจัย องค์ความรู้และนวัตกรรมโดยใช้ท้องถิ่นเป็นฐาน และมุ่งเน้นการแก้ปัญหา และพัฒนาชุมชน/ท้องถิ่น</li> <li>3) พัฒนางานวิจัยและนวัตกรรมตามยุทธศาสตร์มหาวิทยาลัย</li> <li>4) พัฒนางานวิจัยแบบชุดโครงการ</li> <li>5) ถ่ายทอดองค์ความรู้ และนวัตกรรมสู่ท้องถิ่น</li> <li>6) ผลิตผลงานวิจัยหรือนวัตกรรมที่สามารถนำไปใช้ประโยชน์หรือต่อยอดในเชิงพาณิชย์</li> <li>7) ยกระดับการตีพิมพ์เผยแพร่ วารสารวิชาการและผลงานวิจัย</li> <li>8) ส่งเสริมสนับสนุนการจัดหาแหล่งทุนวิจัย</li> <li>9) สร้างความร่วมมือและสร้างเครือข่ายด้านการวิจัยกับหน่วยงานต่าง ๆ ทั้งภายในและภายนอกมหาวิทยาลัย</li> </ol>

## ยุทธศาสตร์ที่ 2 ส่งเสริมและสนับสนุนการบริการวิชาการและการขับเคลื่อนยุทธศาสตร์การพัฒนาท้องถิ่น

### เป้าหมาย

- 2.1 สืบสานโครงการตามพระราชดำริและนำศาสตร์พระราชาสู่การพัฒนาที่ยั่งยืน
- 2.2 ท้องถิ่นได้รับการพัฒนาด้านเศรษฐกิจ
- 2.3 ท้องถิ่นได้รับการพัฒนาด้านสังคม
- 2.4 ท้องถิ่นได้รับการพัฒนาด้านสิ่งแวดล้อม

### ตัวชี้วัดยุทธศาสตร์

ตัวชี้วัด	ค่าเป้าหมาย พ.ศ.				
	2560	2561	2562	2563	2564
2.1 จำนวนชุมชนเป้าหมายที่นำโครงการสืบสานตามพระราชดำริและนำศาสตร์พระราชาสู่การพัฒนาที่ยั่งยืน	-	อย่างน้อย 5 ชุมชน	อย่างน้อย 5 ชุมชน	อย่างน้อย 10 ชุมชน	อย่างน้อย 12 ชุมชน
2.2 จำนวนชุมชนเป้าหมายได้รับการพัฒนาให้กับท้องถิ่น ในด้านเศรษฐกิจ	-	อย่างน้อย 5 ชุมชน	อย่างน้อย 5 ชุมชน	อย่างน้อย 10 ชุมชน	อย่างน้อย 12 ชุมชน
2.3 จำนวนชุมชนเป้าหมายได้รับการพัฒนาให้กับท้องถิ่น ในด้านสังคม	-	อย่างน้อย 5 ชุมชน	อย่างน้อย 5 ชุมชน	อย่างน้อย 10 ชุมชน	อย่างน้อย 12 ชุมชน
2.4 จำนวนชุมชนเป้าหมายได้รับการพัฒนาให้กับท้องถิ่น ในด้านสิ่งแวดล้อม และการศึกษา	-	อย่างน้อย 5 ชุมชน	อย่างน้อย 5 ชุมชน	อย่างน้อย 10 ชุมชน	อย่างน้อย 12 ชุมชน

### กลยุทธ์และแนวทางการพัฒนา

กลยุทธ์	แนวทางการพัฒนาสถาบันวิจัยและพัฒนา
สืบสานโครงการตามพระราชดำริและนำศาสตร์พระราชาสู่การพัฒนาที่ยั่งยืน	<ol style="list-style-type: none"> <li>1) ศึกษา วิจัยและต่อยอดการพัฒนาโครงการอันเนื่องมาจากพระราชดำริ</li> <li>2) ส่งเสริม สืบสาน และขับเคลื่อนโครงการอันเนื่องมาจากพระราชดำริ</li> <li>3) ถ่ายทอดองค์ความรู้ตามศาสตร์พระราชาสู่ท้องถิ่นและประชาชน</li> </ol>
พัฒนาระบบและกลไกการขับเคลื่อนการพัฒนาท้องถิ่น	<ol style="list-style-type: none"> <li>1) กำหนดพื้นที่เป้าหมายการพัฒนา ร่วมกับจังหวัด พระนครศรีอยุธยา และจังหวัดอ่างทอง (จำนวน 5 พื้นที่เป้าหมาย แบ่งเป็น จ.พระนครศรีอยุธยา 3 พื้นที่ และ จ.อ่างทอง 2 พื้นที่)</li> <li>2) มหาวิทยาลัยประกาศพื้นที่เป้าหมายการพัฒนาตามยุทธศาสตร์ใหม่</li> <li>3) สำรวจความต้องการในการพัฒนาท้องถิ่นตามเป้าหมายที่กำหนด</li> <li>4) จัดทำแผนพัฒนาท้องถิ่นด้านเศรษฐกิจ ด้านสังคม ด้านสิ่งแวดล้อม</li> <li>5) จัดทำโครงการบริการวิชาการแก่ท้องถิ่นเพื่อการพัฒนาที่ยั่งยืน</li> </ol> <p>5.1 ดำเนินงานตามแผน</p>



กลยุทธ์	แนวทางการพัฒนาสถาบันวิจัยและพัฒนา
	<p>5.2 ส่งเสริมสนับสนุนการมีส่วนร่วมของประชาชนในการพัฒนาท้องถิ่น</p> <p>5.3 บูรณาการการทำงานระดับคณะ/สำนัก/สถาบัน ในการลงพื้นที่พัฒนาท้องถิ่น</p> <p>5.4 บูรณาการการทำงานและประสานความร่วมมือกับหน่วยงานที่เกี่ยวข้อง ทั้งภาครัฐภาคเอกชน และภาคประชาสังคมในพื้นที่</p> <p>5.5 ถ่ายทอดเทคโนโลยีและองค์ความรู้สู่ท้องถิ่นเพื่อนำไปใช้ประโยชน์ ในการสร้างคนสร้างงาน และสร้างรายได้</p> <p>6) กำกับติดตามและรายงานผลการดำเนินงานให้กับมหาวิทยาลัย</p>

## ยุทธศาสตร์ที่ 3 การพัฒนาระบบบริหารจัดการและยกระดับศักยภาพบุคลากร

## เป้าหมาย

- 3.1 มีระบบการบริหารจัดการที่เป็นเลิศ
- 3.2 มีเครือข่ายการทำงานทั้งในระดับชาติและนานาชาติ

## ตัวชี้วัดยุทธศาสตร์

ตัวชี้วัด	ค่าเป้าหมาย พ.ศ.				
	2560	2561	2562	2563	2564
1. ผลประเมินคุณภาพการศึกษาภายในระดับสถาบัน/ สำนักอยู่ในระดับดี	-	ไม่น้อยกว่าร้อยละ 80	ไม่น้อยกว่าร้อยละ 80	ไม่น้อยกว่าร้อยละ 80	ไม่น้อยกว่าร้อยละ 80
2. ร้อยละความพึงพอใจของผู้รับบริการของผู้มีส่วนได้ส่วนเสีย	-	ไม่น้อยกว่าร้อยละ 85	ไม่น้อยกว่าร้อยละ 85	ไม่น้อยกว่าร้อยละ 85	ไม่น้อยกว่าร้อยละ 85
3. ระดับผลการประเมินคุณธรรมและความโปร่งใสในการบริหารงาน	-	ไม่น้อยกว่าร้อยละ 85	ไม่น้อยกว่าร้อยละ 85	ไม่น้อยกว่าร้อยละ 85	ไม่น้อยกว่าร้อยละ 85
4. จำนวนระบบงาน /ฐานข้อมูล เพื่อการบริหารและตัดสินใจตามพันธกิจหลัก	-	ไม่น้อยกว่า 1 ระบบ/ ระบบ/ ฐาน	ไม่น้อยกว่า 1 ระบบ/ ฐาน	ไม่น้อยกว่า 1 ระบบ/ ฐาน	ไม่น้อยกว่า 1 ระบบ/ ฐาน
5. ร้อยละของอาจารย์และบุคลากรได้รับการพัฒนาตามสายงาน	-	ร้อยละ 40	ร้อยละ 40	ร้อยละ 40	ร้อยละ 40
6. ร้อยละของบุคลากรสายสนับสนุนวิชาการเข้าสู่ตำแหน่งในระดับที่สูงขึ้น	-	ร้อยละ 1	ร้อยละ 1	ร้อยละ 1	ร้อยละ 1
7. จำนวนการจัดประชุมวิชาการระดับชาติ/นานาชาติ	-	1 ครั้ง	1 ครั้ง	1 ครั้ง	1 ครั้ง
8. จำนวนบันทึกข้อตกลงความร่วมมือทางวิชาการระดับมหาวิทยาลัย	-	ไม่น้อยกว่า 1 MOU	ไม่น้อยกว่า 1 MOU	ไม่น้อยกว่า 1 MOU	ไม่น้อยกว่า 1 MOU

## กลยุทธ์และแนวทางการพัฒนา

กลยุทธ์	แนวทางการพัฒนา
สร้างเครือข่ายการทำงานทั้งในระดับชาติและนานาชาติ	<ol style="list-style-type: none"> <li>1) สร้างเครือข่ายประชารัฐในการทำงานตามพันธกิจ</li> <li>2) พัฒนาเครือข่ายในกลุ่มมหาวิทยาลัยราชภัฏ 5 แห่ง</li> <li>3) พัฒนาเครือข่ายการทำงานกับส่วนราชการในระดับจังหวัด/ภาค</li> <li>4) พัฒนาเครือข่ายการทำงานกับมหาวิทยาลัยในต่างประเทศ</li> <li>5) สร้างความร่วมมือและบูรณาการการดำเนินงานด้านวิทยาศาสตร์สุขภาพและสิ่งแวดล้อม กับภาครัฐ ภาคเอกชน ภาคประชาสังคม</li> <li>6) พัฒนาระบบบริหารจัดการดำเนินงานวิจัย</li> </ol>

## ภาคผนวก



## คำสั่งสถาบันวิจัยและพัฒนา

ที่ 2/2562

เรื่อง แต่งตั้งคณะกรรมการจัดทำแผนยุทธศาสตร์ ระยะ 5 ปี พ.ศ. 2560 – 2564

(ฉบับปรับปรุง พ.ศ. 2562) สถาบันวิจัยและพัฒนา

เพื่อให้การดำเนินการจัดทำแผนกลยุทธ์ ระยะ 5 ปี พ.ศ. 2560 – 2564 (ฉบับปรับปรุง พ.ศ. 2562) สถาบันวิจัยและพัฒนา เป็นไปด้วยความเรียบร้อย มีประสิทธิภาพบังเกิดผลดีต่อทางราชการ

อาศัยอำนาจตามความในมาตรา 31 (3) แห่งพระราชบัญญัติมหาวิทยาลัยราชภัฏ พ.ศ. 2547 จึงแต่งตั้งคณะกรรมการจัดทำแผนยุทธศาสตร์ ระยะ 5 ปี พ.ศ. 2560 – 2564 (ฉบับปรับปรุง พ.ศ. 2562) สถาบันวิจัยและพัฒนา ประกอบด้วยผู้มีรายนามดังต่อไปนี้

1) ผู้ช่วยศาสตราจารย์ ดร.สุจิตกัลยา	มฤครัฐอินแปลง	ประธานกรรมการ
2) ผู้ช่วยศาสตราจารย์เลิศชาย	สถิตย์พนาวงศ์	กรรมการ
3) ผู้ช่วยศาสตราจารย์ ดร.กมลวรรณ	วรรณธนี	กรรมการ
4) อาจารย์ ดร.สุรภักษ์	แซ่เจี๋ย	กรรมการ
5) นางสาวสุจิตรา	งามบุญปลอด	กรรมการ
6) นางสาวอัจฉรา	วงษ์หา	กรรมการ
7) นายอวิรุทธ์	เจียมฮวดหลี	กรรมการ
8) นางสาวศรินยา	โพธิ์นอก	กรรมการ
9) นางสาวบงกช	สมหวัง	กรรมการ
10) นางสาวสุธีรา	มูลดี	กรรมการ
11) นางสาววิไลวรรณ	สังฤทธิ	กรรมการ
12) นางสาวพรสวรรค์	คล้ายกัน	กรรมการและเลขานุการ
13) นางสาวพิมพ์ประภา	พลรักษ์	กรรมการและผู้ช่วยเลขานุการ

โดยมีหน้าที่ ดังนี้

- 1) วางแผนการดำเนินงานการจัดทำแผนยุทธศาสตร์ ระยะ 5 ปี พ.ศ. 2560 – 2564 (ฉบับปรับปรุง พ.ศ. 2562) สถาบันวิจัยและพัฒนา
- 2) ดำเนินการตามแผนการดำเนินงาน
- 3) ทบทวนและวิเคราะห์ผลการปฏิบัติราชการตามแผนยุทธศาสตร์ ระยะ 5 ปี พ.ศ. 2560 – 2564 (ฉบับปรับปรุง พ.ศ. 2562) สถาบันวิจัยและพัฒนา
- 4) ประสานงานและติดตาม ตรวจสอบ การดำเนินงาน
- 5) นำเสนอแผนยุทธศาสตร์ ระยะ 5 ปี พ.ศ. 2560 – 2564 (ฉบับปรับปรุง พ.ศ. 2562) สถาบันวิจัยและพัฒนา ต่อผู้เกี่ยวข้อง
- 6) ดำเนินการอื่นๆ ที่ผู้อำนวยการสถาบันวิจัยและพัฒนามอบหมาย

สั่ง ณ วันที่ 8 มกราคม พ.ศ. 2562

(ผู้ช่วยศาสตราจารย์ ดร.สุจิตกัลยา มฤครัฐอินแปลง)

ผู้อำนวยการสถาบันวิจัยและพัฒนา